

Správa o hospodárení za obdobie
od 1.1.2022 - 31.12.2022

Myjava, 16.3.2023

I.

Správa o hospodárení a čerpaní rozpočtu 2022 je spracovaná v súlade s:

- **Zákon č. 564/2004 Z. z.**, o rozpočtovom určení výnosu dane z príjmov územnej samosprávy v znení neskorších predpisov -spôsob rozdeľovania a poukazovania výnosu dane do rozpočtu obcí a VÚC
- **Nariadenie vlády č. 668/2004 Z. z.** o rozdeľovaní výnosu dane z príjmov územnej samosprávy v znení neskorších predpisov- kritéria rozdeľovania výnosu dane do rozpočtu obcí a VÚC
- **Zákon č. 596/2003 Z. z.** o štátnej správe v školstve a školskej samospráve a o zmene a doplnení niektorých zákonov v znení neskorších predpisov -spôsob poskytovania finančných prostriedkov obcou (§6 ods. 12) a VÚC (§9 ods.12)
- **Zákon č. 597/2003 Z. z.** o financovaní základných škôl, stredných škôl a školských zariadení v znení neskorších predpisov - zber údajov potrebných na rozdeľovanie a poukazovanie výnosu dane obciam na školstvo (§7a)
- **Opatrením Ministerstva financií Slovenskej republiky z 8. augusta 2007 č. MF/16786/2007-31**, ktorým sa ustanovujú podrobnosti o postupoch účtovania a rámcovej účtovej osnove pre rozpočtové organizácie, príspevkové organizácie, štátne fondy, obce a vyššie územné celky
- **Zákon č. 431/2002 Z.z. o účtovníctve** v znení neskorších predpisov

Predkladaná správa hodnotí hospodárenie s rozpočtovými prostriedkami a plnenie rozpočtu za obdobie od 1.1.2022 do 31.12.2022.

II.

Základná charakteristika rozpočtovej organizácie /z hľadiska financovania/:

Materská škola, Bradáčova 773/30 je samostatný právny subjekt- rozpočtová organizácia, ktorej zriaďovateľom je Mesto Myjava od 1.9.2015.

Štatutárnym zástupcom MŠ Bradáčova 773/30 je riaditeľka Ľubica Kozárová, ktorá má na každom pracovisku svoju zástupkyňu.

Kmeňovou Materskou školou je Materská škola ul. Bradáčova, Elokovanými pracoviskami sú EP Hoštáky 671/12 a EP SNP 407/1.

Súčasťou rozpočtovej organizácie sú Školské jedálne na MŠ Bradáčova, EP Hoštáky, EP SNP.

III.

Ukazovatele rozpočtu a jeho plnenie

Rozpočet materskej školy na rok 2022 bol schválený Uznesením č. 136/12/2021 zo zasadnutia Mestského zastupiteľstva Mesta Myjavy zo dňa 9.12.2021 vo výške 1 229 050 € na bežné výdavky, 0 € na kapitálové výdavky, 154 000 € na príjmy mš (z toho 61 000 € školné, 33 000 € réžia, 60 000 € prijaté preddavky na stravu).

Výška dotácie na prevádzku a mzdy detí materskej školy bola schválená uznesením zo zasadnutia Mestského zastupiteľstva Mesta Myjavy na rok 2022 vo výške 3 345 € / 1 dieťa.

Rozpočtová organizácia v hodnotenom období hospodárila s rozpočtovými prostriedkami pridelenými zriaďovateľom z jednotlivých zdrojov financovania:

1. Dotácia od zriaďovateľa (originálne kompetencie)
2. Dotácie od zriaďovateľa za ubytovanie ľudí z Ukrajiny v hospodárskom pavilóne
3. Dotácia zo štátneho rozpočtu na výdavky súvisiace s pobytom detí z Ukrajiny v mš
4. Dotácie zo štátneho rozpočtu na výdavky súvisiace s COVID-19 (prenesené kompetencie)
5. Dotácie zo štátneho rozpočtu na výdavky súvisiace so zvýšením cien energií
6. Dotácie zo štátneho rozpočtu na pomocných vychovávateľov v mš
7. Dotácie zo štátneho rozpočtu na predškolákov MŠ (prenesené kompetencie)
8. Dotácie zo štátneho rozpočtu na dopravné pre predškolákov MŠ (prenesené kompetencie)
9. Dotácie zo štátneho rozpočtu na stravu pre deti predškolského veku a pre deti v HN
10. Vlastné príjmy (školné, réžia, ostatné služby- pranie bielizne pre ZŠ a MŠ Turá Lúka, odmeny pre cvičných pedagógov)
11. Príjmy zamestnávateľa na stravu zamestnancom MŠ
12. Príjmy zo Sociálneho fondu ako príspevok na stravu zamestnancom MŠ
13. Dobropisy
14. Príjmy z poisteného plnenia

IV.

Rozbor plnenia dotácií a príjmov

Príjmy a dotácie rozpočtu materskej školy za rok 2022:

1. **Dotácia od zriaďovateľa (originálne kompetencie) na základe VZN vo výške 1 030 334 €, z toho dotácia na bežné výdavky vo výške 1 030 334 €, dotácia na kapitálové výdavky vo výške 0 €.**

Dotácie od zriaďovateľa *na bežné výdavky* boli použité na úhradu miezd, odvodov do poisťovní, nákup tovaru, služieb, úhradu energií, náhrady pri PN.

Dotácia od zriaďovateľa (účelovo určené finančné prostriedky) vo výške 75 038 €, z toho dotácia na bežné výdavky vo výške 75 038 € a dotácia na kapitálové výdavky vo výške 0 €.

Účelovo určená dotácia od zriaďovateľa na bežné výdavky bola použitá na odmeny pre zamestnancov mš (odmena vo výške 350 € / 1 zamestnanec vyplývajúca z Dodatku č. 1 ku Kolektívnej zmluvy vyššieho stupňa na rok 2021, odmena vo výške 500 € / 1 zamestnanec vyplývajúca z Dodatku č. 1 ku Kolektívnej zmluvy vyššieho stupňa na rok 2022, vyplatené odchodné pedagogickým zamestnancom, ktorí odišli do riadneho starobného dôchodku, vyplatené príspevky na rekreáciu pre zamestnancov mš).

2. Dotácie od zriaďovateľa na ubytovanie ľudí z Ukrajiny v hospodárskom pavilóne

Dotácia na ubytovanie ľudí z Ukrajiny vo výške 780 € bola použitá na úhradu energií mš.

3. Dotácia zo štátneho rozpočtu na výdavky súvisiace s pobytom detí z Ukrajiny v mš

Dotácia vo výške 4004 € bola použitá na úhradu energií mš, výtvarný a pracovný materiál, čistiace a dezinfekčné potreby. Zostatok nevyčerpanej dotácie vo výške 2 184 € bol presunutý do roku 2023.

4. Dotácie zo štátneho rozpočtu na výdavky súvisiace s COVID-19 (prenesené kompetencie)

Dotácie zo štátneho rozpočtu na výdavky súvisiace s COVID-19 vo výške 607 € boli použité na nákup:

- jednorazových gumových rukavíc,
- dezinfekčných a čistiacich prostriedkov.

5. Dotácie zo štátneho rozpočtu na výdavky súvisiace so zvýšením cien energií

Dotácia vo výške 927 € bola použitá na úhradu energií v mš.

6. Dotácie zo štátneho rozpočtu na pomocných vychovávateľov v mš

Dotácia vo výške 19 179 € na dvoch pomocných vychovávateľov (1 pomocný vychovávateľ nastúpil od 1.2.2022, druhý pomocný vychovávateľ nastúpil od 1.3.2022) bola použitá na úhradu miezd, odvodov, náhradách pri PN, časť odmien vyplývajúcich z Dodatku č. 1 ku Kolektívnej zmluvy vyššieho stupňa na rok 2022). Uvedená dotácia nepokryla všetky výdavky (mzdy, odvody, odmeny, náhrady pri PN) súvisiace so zamestnaním pomocných vychovávateľov v mš na rok 2022 a mš uhradila týmto zamestnancom časť mzdy a odvody za 11/2022 a celú sumu na mzdy a odvody za 12/2022 zo svojho rozpočtu v celkovej výške 1089 €.

7. Dotácie na prenesené kompetencie (PK) zo ŠR na predškolákov vo výške 53 977 €

- Časopis Včielka pre každé dieťa predškolského veku na MŠ Bradáčova
- Časopis Vrabček pre každé dieťa predškolského veku na EP SNP
- Divadelné predstavenie pre deti - Vianoce s Kulišiakom
- Výtvarný, pracovný, dekoračný materiál (tuš, klovatina, prstové farby, plastelína, výkresy, farebné papiere, vlna, stuhy, papierové poháre, krepový papier, voskovky, náčrtník, lepidlá, temperové farby, vodové farby, kriedy, dekoračná drť a iné)
- Knihy pre deti predškolského roku ku konci školského roka 2022/2023
- Planetárium- Astro show pre deti predškolského veku na EP SNP
- Tonery do tlačiarň
- Odmeny pre učiteľky detí predškolského veku
- Zaliate exempláre zvierat (motýľ, včela, žaba)
- Nafukovacia slnečná sústava
- Laminovacie fólie, farebná tlačiareň na EP Hoštáky a MŠ Bradáčova
- Didaktické, edukačné, kreatívne a tvorivé pomôcky (pexeso, koberecovo domino, bábiky, kaderníctvo, lekárničky, lekársky plášť, skladačky, podložky, ruksak záchranára, kocky, sada náradia na varení, príslušenstvo do kuchynky, hrkajúce vajíčka, drevená pokladňa, kostýmy, domček s terasou, geomag, puzzle, magnetické stavebnice, kočíky pre bábiky a iné)
- Pohybové pomôcky (balančná hra, lano na skákanie, tunel, kruhy a iné)
- Obrázkové pexeso (školský dvor) na MŠ Bradáčova na EP SNP
- Futbalové brány, basketbalový kôš, vláčik prírodný a tabuľa na kreslení na školský dvor EP Hoštáky
- Notebooky na EP Hoštáky a EP SNP
- Interaktívna tabuľa na EP SNP
- Predplavecká príprava detí predškolského veku na MŠ Bradáčova
- Predplavecká príprava detí predškolského veku na EP SNP
- Predplaveckú prípravu detí predškolského veku na EP Hoštáky
- Kolobežky na EP SNP
- Prepravu detí autobusom na Veľkú Javorinu, hrad Branč, Minifarma Ľubina, Dubník, Bradlo
- Divadelné predstavenie O malom nervóznom prasiatku na EP SNP, edukačné predstavenie a výchovno-vzdelávací koncert Juhazs na MŠ Bradáčova
- Odkladače na výtvarné obrázky pre deti
- Dental Alarm- starostlivosť o detské zúbky pre deti predškolského veku na všetkých pracoviskách
- Bábkové divadlo pre deti na EP SNP a MŠ Bradáčova

8. Dotácie zo štátneho rozpočtu na dopravné pre predškolákov MŠ (prenesené kompetencie)

Dotácia vo výške 319 € bola použitá na dopravné pre predškolákov, ktorí v mieste trvalého bydliska nemajú zriadenú materskú školu na účely zabezpečenia povinného predprimárneho vzdelávania.

9. Dotácie zo štátneho rozpočtu na stravu pre deti predškolského veku a pre deti v HN

Dotácia vo výške 15 552 € bola použitá na zabezpečenie stravy pre deti predškolského veku a pre deti v HN. Nevyčerpaná dotácia vo výške 9 857 € bola vrátená na konci roka 2022 zriaďovateľovi.

10. Vlastné príjmy

- Nevyčerpané školné z roku 2021 vo výške 25 706,62 €
- Nevyčerpané réžie z roku 2021 vo výške 2 760,81 €
- Prijaté školné za rok 2022 vo výške 58 304,51 €
- Prijatá réžia za rok 2022 vo výške 25 990,18 €
- Za poskytnuté služby- pranie, žehlenie a mangľovanie bielizne na základe Zmluvy o poskytovaní služieb s ZŠ a MŠ Turá Lúka vo výške 1 031,92 €
- Za cvičného pedagóga vo výške 100 €

Príjmy zo školného boli použité na úhradu:

- čistiacich, hygienických a dezinfekčných prostriedkov
- služby spojené s virtuálnou knižnicou
- Mikulášske sáčky pre deti
- farby a laky
- údržbový materiál
- pitný režim pre deti
- poistenie detí
- nábytok pre deti na EP SNP
- opravu žalúzií na EP SNP
- materiál na opravu terás na EP SNP
- kontajnery na didaktické pomôcky
- kancelárske potreby
- triedne knihy, evidenčné lístky, evidencia dochádzky detí do MŠ, osobné spisy detí
- tepovanie kobercov
- materiál na opravu sociálnych zariadení na EP Hoštáky
- materiál a dovoz kameniva a zeminy
- skrinky pre deti na pitný režim na EP SNP
- lavičky, parkový smetiak a zatienenie pieskoviska na EP Hoštáky

- oprava pieskovísk na MŠ Bradáčova
- návleky na topánky na MŠ Bradáčova
- vláčik pre deti, tabuľa na kreslenie, basketbalový kôš a futbalové bránky na školský dvor, na EP Hoštáky

Príjmy z réžii boli použité na:

- čistiace a dezinfekčné potreby, hygienické potreby
- kontrola hasiacich prístrojov a hydrantov
- údržbový materiál
- vodoinštalačné práce
- servis výťahov
- deratizácia
- servis programu ŠJ 4
- kuchynský riad a materiál pre kuchárky
- služby spojené s čistením komínov
- čistenie lapača tukov
- tlačiarenské služby
- revízie elektrospotrebičov, bleskozvodov, elektrického zariadenia a rozvodov plynu
- varné kanvice
- komunálny odpad
- pracovný odev pre nepedagogických zamestnancov mš
- oprava umývačky riadu na EP SNP
- montáž potrubia na vstupnú kanalizáciu tukov (proti zápachová zátka na MŠ Bradáčova a EP Hoštáky)
- servisné prehliadky tepelných čerpadiel na EP Hoštáky a MŠ Bradáčova
- oprava mrazničky na EP Hoštáky a EP SNP
- skartovačka pre vedúcu ŠJ
- oprava vodoinštalácie na EP Hoštáky a EP SNP
- oprava bojleru na EP SNP
- vozík na EP Hoštáky

Príjmy za poskytnuté služby- pranie, žehlenie a mangľovanie bielizne boli použité na nákup:

- pracích, čistiacich a dezinfekčných prostriedkov
- dvoch pračiek

Príjmy za cvičného pedagóga boli použité na vyplatenie odmien pre cvičných pedagógov (praktikantky zo Strednej pedagogickej školy pod dohľadom učiteliek z mš).

11. Príjmy zamestnávateľa na stravu zamestnancom MŠ

Zamestnávateľ poskytol zamestnancom príspevok na stravovanie (55% z ceny jedla) vo výške 10 897,19 €.

12. Príjmy zo Sociálneho fondu ako príspevok na stravu zamestnancom MŠ

Príspevok na stravovanie v celkovej výške 748,60 € bol poskytnutý zamestnancom zo sociálneho fondu.

13. Dobropisy

Príjmy z dobropisov za rok 2022 za dodávky tepla a teplej vody vo výške 14 240,94 € boli použité na úhradu faktúr za dodávky tepla a teplej vody na rok 2023.

Príjmy z dobropisov za rok 2022 za dodávky plynu vo výške 232,66 € boli použité na úhradu faktúr za dodávky plynu na rok 2023.

14. Príjmy z poisteného plnenia

Príjmy z poistného plnenia vo výške 198,19 € boli použité na úhradu energií za rok 2022.

V.

Rozbor čerpania výdavkov materskej školy

Bežné výdavky

1. Mzdové prostriedky, z toho	606 435 €
mzdy a odmeny z originálnych kompetencií	536 575 €
pomocný vychovávateľ	12 800 €
účelovo určené odmeny	51 360 €
odmeny cvičný pedagóg	100 €
odmeny z prenesených kompetencií	5 600 €
2. Odvody, z toho	220 568 €
odvody z originálnych kompetencií	214 277 €
pomocný vychovávateľ	6 291 €

Spolu 827 003 €

3. Tovary a služby

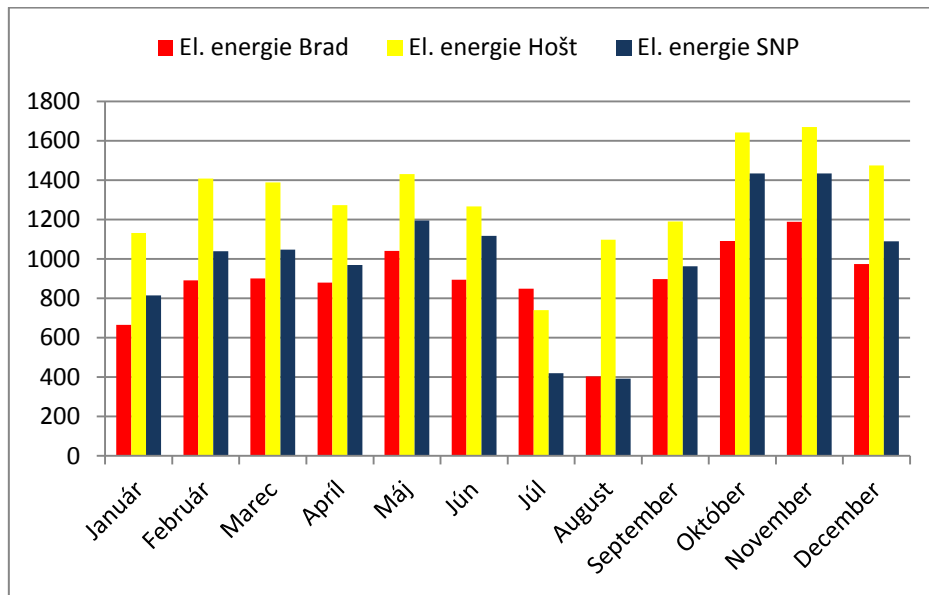
Cestovné 463 €

preplatené zamestnancom materskej školy

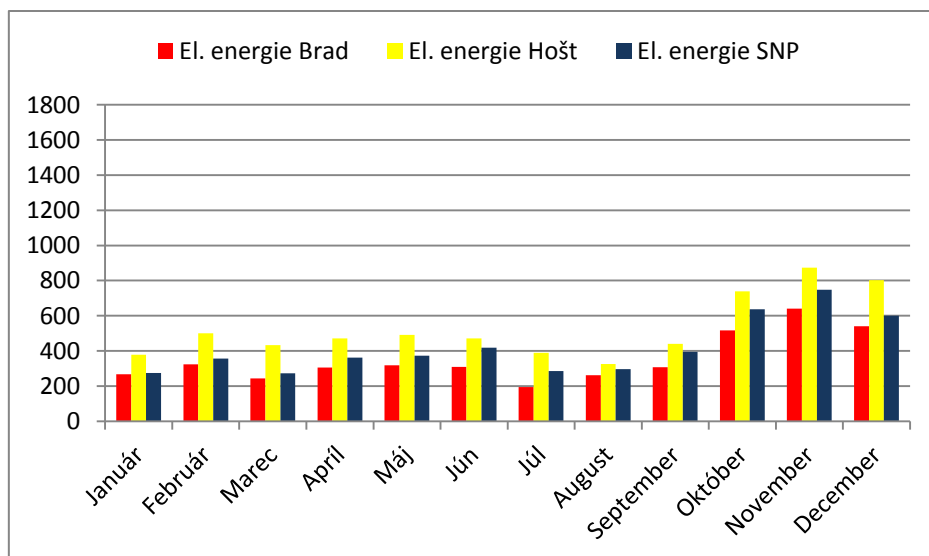
Energie:

- plyn 1 923 €
- elektrická energia 35 011 €
- vodné a stočné, zrážky 9 723 €
- tepelná energia 55 936 €

Graf č.1 Výška nákladov za spotrebu elektrickej energie v roku 2022



Graf č.2 Výška nákladov za spotrebu elektrickej energie v roku 2021

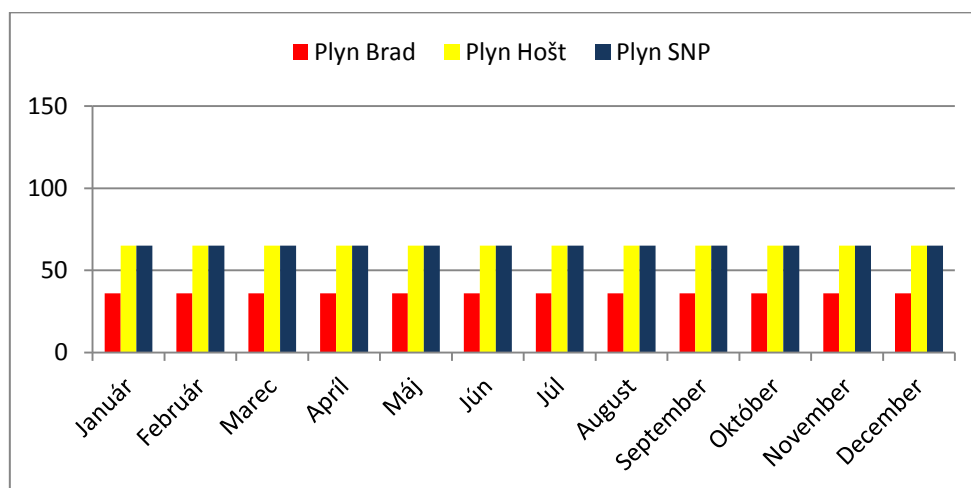


Od januára 2022 sa výrazne zvýšili náklady za spotrebu a dodávku elektrickej energie z dôvodu narastajúcich cien. MŠ v marci 2023 podpísala so Západoslovenskú distribučnú a.s. Zmluvu o pripojení zariadenia na výrobu elektriny do distribučnej sústavy spoločnosti Západoslovenská distribučná a.s. s tým, že sa MŠ zaväzuje vybudovať na vlastná náklady elektroenergetická zariadenia (fotovoltaické panely).

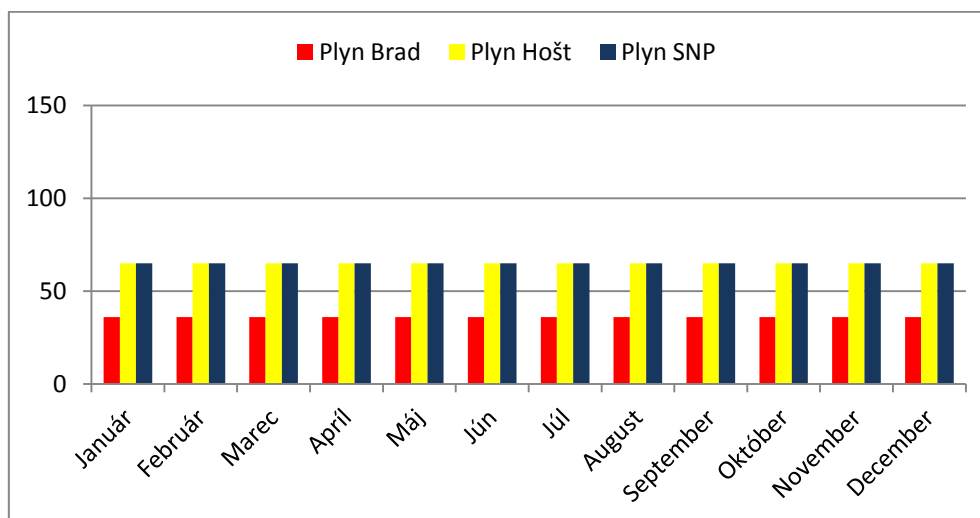
Tabuľka č. 1: Porovnanie cien za elektrickú energiu u jednotlivých dodávateľov

	Cena u Slovakia energy v roku 2021	Cena u ZSE na začiatku roku 2022	Cena u ZSE na začiatku roku 2023
1 kWh	0,0599 EUR	0,2164 EUR	0,4496 EUR

Graf č.3 Výška nákladov za spotrebu plynu v roku 2022

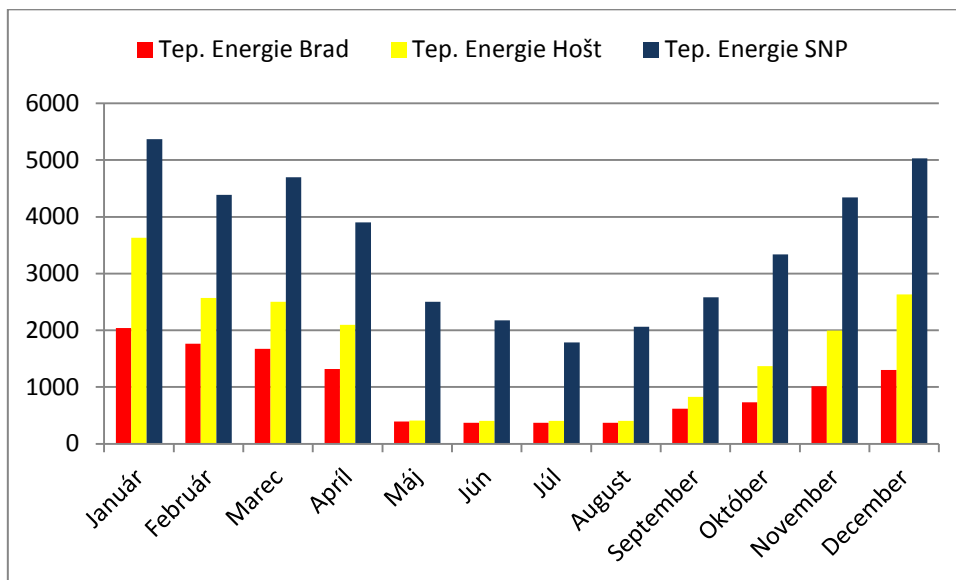


Graf č.4 Výška nákladov za spotrebu plynu v roku 2021

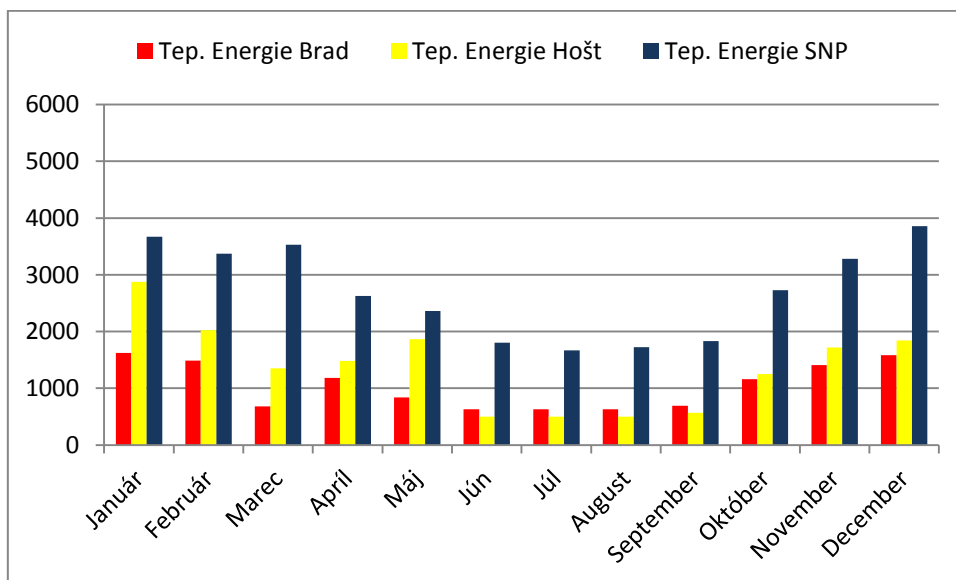


MŠ uzatvorila so Slovenským plynárenským priemyslom v roku 2020 Dodatok č. 004 k Zmluve o dodávkach zemného plynu spolu s fixnou cenou na roky 2021 a 2022. Na začiatku roka 2023 obdržala mš vyúčtovanie spotreby zemného plynu vo forme preplatku za rok 2022 vo výške 232,56 €, ktorý mš použije na úhradu faktúr za zemný plyn. MŠ očakáva v roku 2023 výrazne vyššie náklady za spotrebu zemného plynu z dôvodu narastajúcich cien.

Graf č. 5 Výška nákladov za spotrebu tepelnej energie za rok 2022



Graf č. 6 Výška nákladov za spotrebu tepelnej energie za rok 2021

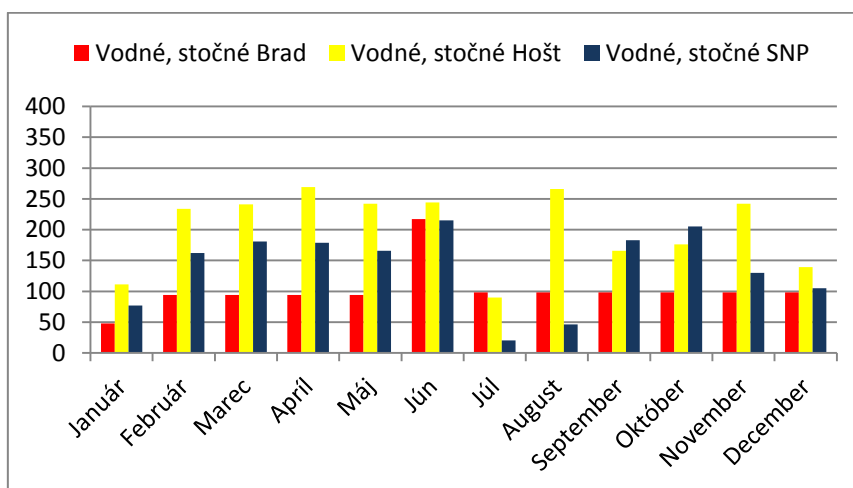


Od roku 2022 sa výrazne zvýšili náklady za spotrebu a dodávku tepla a teplej vody z dôvodu narastajúcich cien. Dobropisy za dodávky tepla a teplej vody za rok 2022 boli vo výške 14 240,94 €, ktoré MŠ použije na úhradu faktúr za dodávky tepla a teplej vody v roku 2023.

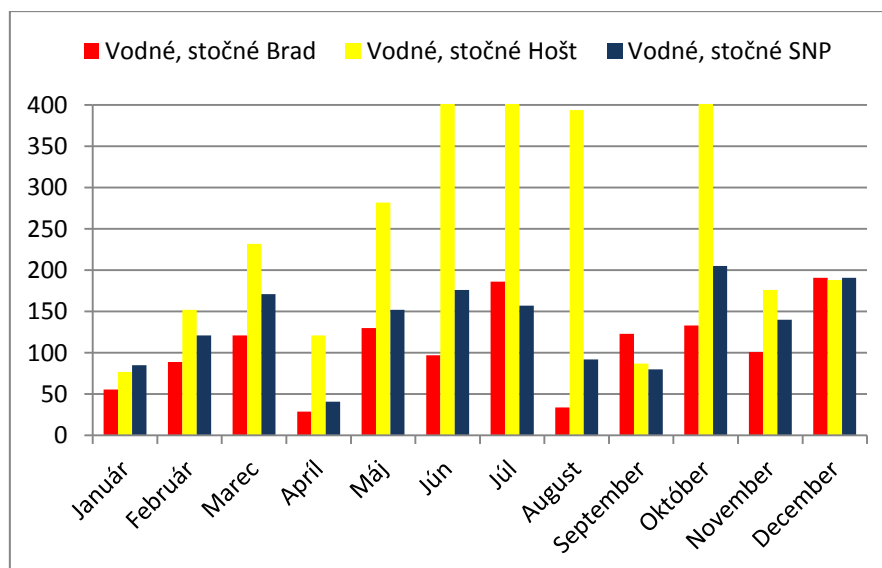
Tabuľka č. 2: Porovnanie cien za dodávky tepla a teplej vody v roku 2021, 2022 a 2023

Bytový podnik Myjava	2021	2022	2023
Dodávka tepla			
1 kWh	0,0467 EUR	0,0825 EUR	0,0986 EUR
Dodávka teplej vody na EP SNP			
1 kWh	0,0467 EUR	0,0825 EUR	0,0986 EUR

Graf č. 7 Výška nákladov za spotrebu vody a stočné za rok 2022



Graf č. 8 Výška nákladov za spotrebu vody a stočné za rok 2021



Od januára 2021 sa náklady na spotrebu vody na EP Hošťáky výrazne znížili z dôvodu odstránení poruchy v pavilóne A na EP Hošťáky.

Od mája 2021 začali opäť narastať náklady za spotrebu vody na EP Hošťáky. Únik vody sa nachádzal pred pavilónom A a bol v septembri 2021 odstránený. V októbri 2021 sa zvýšili náklady na spotrebu vody z dôvodu úniku vody v hospodárskom pavilóne EP Hošťáky, ktorý

bol v novembri 2021 odstránený. MŠ Bradáčova platila v roku 2022 zálohové platby za vodné a stočné okrem mesiaca 6/2022, v ktorom prebehlo vyúčtovanie vodného a stočného.

<u>Poštové služby</u>	117 €
<u>Telekomunikačné služby- telefónne poplatky</u>	2 100 €
<u>Interiérové vybavenie</u> skrinky na EP Hoštáky, nábytková zostava pre deti na EP SNP	1 610 €
<u>Výpočtová technika</u> notebooky, interaktívne tabule, počítače, tlačiarne	6 752 €
<u>Prevádzkové stroje a zariadenia</u> pračky na EP SNP, prvky na školský dvor EP Hoštáky	7 769 €
<u>Všeobecný materiál</u> čistiace, hygienické a dezinfekčné prostriedky, Mikulášske sáčky pre deti, farby a laky, údržbový materiál, výtvarný a pracovný materiál, kancelársky materiál, dekoratívny materiál, osobné spisy, osvedčenia pre deti, pitný režim pre deti, dodatočný materiál na opravu pavilónu A na EP Hoštáky, nákup materiálu na opravu balkónov na EP SNP a pieskovisk na MŠ Bradáčova, kontajnery, tonery, materiál na opravu vodoinštalácie a iné	13 321 €
<u>Učebnicové pomôcky pre predškolákov</u> časopis Včielka pre každé dieťa predškolského veku na MŠ Bradáčova, časopis Vrabček pre každé dieťa predškolského veku na EP SNP, výtvarný, pracovný, dekoračný materiál (tuš, klovatina, prstové farby, plastelína, výkresy, farebné papiere, vlna, stuhy, papierové poháre, krepový papier, voskovky, náčrtník, lepidlá, temperové farby, vodové farby, kriedy, dekoračná drť a iné), knihy pre deti predškolského roku ku konci školského roka 2022/2023, tonery do tlačiarní, zaliate exempláre zvierat (motýľ, včela, žaba), nafukovacia slnečná sústava, laminovacie fólie, didaktické, edukačné, kreatívne a tvorivé pomôcky (pexeso, kobercové domino, bábičky, kaderníctvo, lekárnice, lekárske plášte, skladačky, podložky, ruksak záchranára, kocky, sada náradia na varení, príslušenstvo do kuchynky, hrkajúce	22 963 €

vajíčka, drevená pokladňa, kostýmy, domček s terasou, geomag, puzzle, magnetické stavebnice, kočíky pre bábiky a iné), pohybové pomôcky (balančná hra, lano na skákanie, tunel, kruhy a iné), kolobežky na EP SNP, odkladače na výtvarné obrázky pre deti

Potraviny 168 €

pitný režim pre deti, občerstvenie

Licencie 552 €

Živý portál 24 pre EP SNP

Prepravné 527 €

autobus pre deti na výlety a exkurzie

Údržba budov a priestorov 13 898 €

oprava bleskozvodov, oprava terás na EP SNP, oprava pavilónu A na EP Hoštáky, oprava chodníkov na EP SNP, oprava pieskovísk na MŠ Bradáčova

Školenia, kurzy a semináre 924 €

školenie pedagogických a nepedagogických zamestnancov

Konkurzy, súťaže, kultúrne a športové podujatia 4 001 €

plavecký výcvik pre deti predškolského veku, Dental alarm- čistenie zubkov pre deti predškolského veku, divadelné predstavenie, Astra show- planetárium pre deti, vstupné na gazdovský dvor pre deti predškolského veku a iné

Všeobecné služby 5 223 €

zabezpečenie plaveckého výcviku pre deti predškolského veku, činnosť v oblasti BOZP, činnosť zodpovednej osoby, servisné práce, zmluvy o spolupráci, virtuálna knižnica, tepovanie kobercov a iné

Špeciálne služby 15 448 €

webhosting a doména mš, IT infraštruktúra, dohody o vykonaní činnosti mzdového účtovníctva, podpora APV a iné

Príspevok na rekreáciu 3 041 €

príspevok zamestnancov na rekreáciu 55% z ceny pobytu, maximálne 275 € na 1 zamestnanca

Poplatky a odvody 685 €

bankové poplatky

Stravovanie 10 898 €

príspevok zamestnávateľa na stravu pre zamestnancov vo výške 55 % z ceny jedla, t.j. 1,32 € / 1 obed, od 1.9.2022 vo výške 1,79 € / 1 obed

Poistenie detí 330 €

Poistenie majetku, strojov a zariadení 2 158 €

Prídely do SF 4 849 €

(1% z hrubých miezd pedagogických a nepedagogických zamestnancov)

Z tejto sumy sa čerpalo na:

- nákup Lidl poukážok pre zamestnancov MŠ
- úhradu stravného pre zamestnancov MŠ

Pokuty a penále 1 €

úroky z omeškania platieb- elektrická energia

Zdravotníckym zariadeniam 29 €

potvrdenie od lekára pri nástupu do zamestnania

4. Transfery

Nemocenské dávky 4 386 €

Členské príspevky 600 €

členské príspevky Rodičovskému združeniu Bradáčik, Rodičovskému združeniu Vášok,
Veselé deti materskej škôlky Hoštáky

Odchodné 9 836 €

vyplatené zamestnancom pri odchode do starobného dôchodku

Dopravné 277 €

dopravné vyplatené predškólakom, ktorí v mieste trvalého bydliska nemajú zriadenú materskú školu na účely zabezpečenia povinného predprimárneho vzdelávania

5. Kapitálové výdavky

vláčik na školský dvor EP Hoštáky 2 700 €

VI.

Rozbor čerpanie výdavkov školských jedální

1. Mzdové prostriedky z toho 105 371 €

odmeny z originálnych kompetencií 14 890 €

2. Odvody 36 019 €

Spolu 141 390 €

3. Tovary a služby

<u>Poštové poplatky</u>	11 €
<u>Cestovné</u>	38 €
<u>Interiérové vybavenie ŠJ</u>	0 €
<u>Výpočtová technika</u>	0 €
<u>Prevádzkové stroje a prístroje do ŠJ</u>	198 €
skartovačka pre vedúcu ŠJ, mikrovlnná rúra, ponorný mixér	
<u>Všeobecný materiál</u>	4 222 €
kancelárske potreby pre vedúcu školské jedálne, čistiace a hygienické potreby pre ŠJ, kuchynské potreby a iné	
<u>Pracovné odevy</u>	744 €
<u>Údržba strojov a zariadení</u>	2 850 €
oprava konvektomatu a umývačky riadu, oprava mrazničiek, oprava výťahů	
<u>Údržba budov</u>	1 582 €
oprava vodoinštalácie, oprava uzemnenia bleskozvodov	
<u>Potraviny</u>	65 357 €
úhrada faktúr za potraviny (desiata, obed, olovrant pre deti, obed pre zamestnancov)	
<ul style="list-style-type: none">• z toho dotácia na stravu vo výške 5 685 € pre deti predškolského veku	

Školenie 25 €

Všeobecné služby 7 539 €

kontrola hasiacich prístrojov a hydrantov, servis výťahov, deratizácia, čistenie komínov, tlačiarenské služby, čistenie lapačov tukov, revízie, aktualizácia programu ŠJ4, služby spojené so zdravotným dohľadom a iné

Príspevok na rekreáciu 1 450 €

príspevok zamestnancov na rekreáciu 55% z ceny pobytu, maximálne 275 € na 1 zamestnanca

Poplatky a odvody 50 €

správny poplatok- odborná skúška pomocnej sily do kuchyne

Prídel do SF 900 €

(1% z hrubých miezd nepedagogických zamestnancov)

Z tejto sumy sa čerpalo na:

- nákup Lidl poukážok pre zamestnancov MŠ
- úhradu stravného pre zamestnancov MŠ

Komunálny odpad 1 910 €

Od roku 2022 je zabezpečený vývoz KO na všetkých pracoviskách raz za 2 týždne (úspora 657 € ročne oproti roku 2021)

4. Transfer

- Nemocenské 982 €
- Odchodné 0 €

VII.

Vzdelanie a platy pedagogických a nepedagogických zamestnancov

Vzdelanie pedagogických zamestnancov má vplyv na ich funkčný plat a rozhodujúci vplyv na rozpočet právneho subjektu MŠ, lebo tvorí najvyššiu sumu.

Na pracovisku MŠ, Bradáčova má ukončenú prvú atestáciu riaditeľka Ľubica Kozárová a učiteľka Ingrid Dolovacká, vysokú školu pedagogickú s prvou atestáciou má ukončenú Mgr. Silvia Harnošová.

Na pracovisku EP, Hoštáky má ukončenú vysokú školu pedagogickú a zároveň prvú atestáciu zástupkyňa Mgr. Jana Ševčíková, učiteľka Mgr. Jarmila Páleníková. Prvú atestáciu bez vysokej školy majú ukončenú učiteľka Lucia Svinkásková, vysokú školu pedagogickú má ukončené učiteľka Mgr. Dominika Babiarová.

Na pracovisku EP, SNP má ukončenú vysokú školu pedagogickú učiteľka Mgr. Martina Mizeráková, Mgr. Lenka Krč-Turbová, vysokú školu sociálnej práce majú ukončenú učiteľky Mgr. Anna Zelenáková a Mgr. Ivana Kubová, prvú atestáciu má ukončenú zástupkyňa Alžbeta Mockovčiaková, Jana Mizeráková a Jana Turanová.

Vývoj platov nepedagogických zamestnancov v rokoch 2019-2023

Od 1.1.2019 nová stupnica platových taríf pre nepedagogických zamestnancov pri výkone práce vo verejnom záujme.

Od 1.1.2020 navýšenie platov nepedagogickým zamestnancom o 10%.

Od 1.1.2021 nedošlo k navýšeniu platov nepedagogickým zamestnancom, ale boli im schválené odmeny vo výške 450 € (350 € + 100 €) // 1 zamestnanec za rok 2021

Od 1.1.2022 nedošlo k navýšeniu platov nepedagogickým zamestnancom, ale boli im schválené odmeny vo výške 500 € / 1 zamestnanec za rok 2022

Od 1.7.2022 navýšenie platov nepedagogickým zamestnancom o 3 %

Od 1.1.2023 navýšenie platov nepedagogickým zamestnancom o 7 %

Od 1.9.2023 dôjde k navýšeniu platov nepedagogickým zamestnancom o 10 %

Vývoj platov pedagogických zamestnancov v rokoch 2019-2023

Od 1.1.2019 navýšenie platov pedagogickým zamestnancom o 10 %.

Od 1.9.2019 navýšenie platov pedagogickým zamestnancom o 10%.

Od 1.1.2020 navýšenie platov pedagogickým zamestnancom o 10%.

Od 1.1.2021 nedošlo k navýšeniu platov pedagogickým zamestnancom, ale boli im schválené odmeny vo výške 450 € (350 € + 100 €)/ 1 zamestnanec za rok 2021

Od 1.1.2022 nedošlo k navýšeniu platov pedagogickým zamestnancom, ale boli im schválené odmeny vo výške 500 €/ 1 zamestnanec za rok 2022

Od 1.7.2022 navýšenie platov pedagogickým zamestnancom o 3 %

Od 1.1.2023 navýšenie platov pedagogickým zamestnancom o 10 %

Od 1.9.2023 dôjde k navýšeniu platov pedagogickým zamestnancom o 12 %