

Správa o hospodárení za obdobie
od 1.9.2021 - 31.08.2022

Myjava, 31.08.2022

I.

Správa o hospodárení a čerpaní rozpočtu 2021/2022 je spracovaná v súlade s:

- **Zákon č. 564/2004 Z. z.**, o rozpočtovom určení výnosu dane z príjmov územnej samosprávy v znení neskorších predpisov -spôsob rozdeľovania a poukazovania výnosu dane do rozpočtu obcí a VÚC
- **Nariadenie vlády č. 668/2004 Z. z.** o rozdeľovaní výnosu dane z príjmov územnej samosprávy v znení neskorších predpisov- kritéria rozdeľovania výnosu dane do rozpočtu obcí a VÚC
- **Zákon č. 596/2003 Z. z.o** štátnej správe v školstve a školskej samospráve a o zmene a doplnení niektorých zákonov v znení neskorších predpisov -spôsob poskytovania finančných prostriedkov obcou (§6 ods. 12) a VÚC (§9 ods.12)
- **Zákon č. 597/2003 Z. z.o** financovaní základných škôl, stredných škôl a školských zariadení v znení neskorších predpisov - zber údajov potrebných na rozdeľovanie a poukazovanie výnosu dane obciam na školstvo (§7a)
- **Opatrením Ministerstva financií Slovenskej republiky z 8. augusta 2007 č. MF/16786/2007-31**, ktorým sa ustanovujú podrobnosti o postupoch účtovania a rámcovej účtovej osnove pre rozpočtové organizácie, príspevkové organizácie, štátne fondy, obce a vyššie územné celky
- **Zákon č. 431/2002 Z.z. o účtovníctve** v znení neskorších predpisov

Predkladaná správa hodnotí hospodárenie s rozpočtovými prostriedkami a plnenie rozpočtu za obdobie od 1.9.2021 do 31.08.2022.

II.

Základná charakteristika rozpočtovej organizácie /z hľadiska financovania/:

Materská škola, Bradáčova 773/30 je samostatný právny subjekt- rozpočtová organizácia, ktorej zriaďovateľom je Mesto Myjava od 1.9.2015.

Štatutárnym zástupcom MŠ Bradáčova 773/30 je riaditeľka Ľubica Kozárová, ktorá má na každom pracovisku svoju zástupkyňu.

Kmeňovou Materskou školou je Materská škola ul. Bradáčova, Elokovanými pracoviskami sú EP Hoštáky 671/12 a EP SNP 407/1.

Súčasťou rozpočtovej organizácie sú zariadenia školského stravovania na MŠ Bradáčova, EP Hoštáky, EP SNP.

III.

Ukazovatele rozpočtu a jeho plnenie

Rozpočet materskej školy na rok 2021 bol schválený Uznesením č. 134/12/2020 zo zasadnutia Mestského zastupiteľstva Mesta Myjavy zo dňa 10.12.2020 vo výške 1 163 328 € na bežné výdavky a 0 € na kapitálové výdavky.

Rozpočet materskej školy na rok 2022 bol schválený Uznesením č. 136/12/2021 zo zasadnutia Mestského zastupiteľstva Mesta Myjavy zo dňa 9.12.2021 vo výške 1 229 050 € na bežné výdavky a 0 € na kapitálové výdavky.

Rozpočtová organizácia v hodnotenom období hospodárila s rozpočtovými prostriedkami pridelenými zriaďovateľom z jednotlivých zdrojov financovania:

1. Dotácia od zriaďovateľa (originálne kompetencie)
2. Dotácie zo štátneho rozpočtu na predškolákov MŠ (prenesené kompetencie)
3. Dotácie zo štátneho rozpočtu na stravu pre deti predškolského veku a pre deti v HN
4. Vlastné príjmy (školné, réžia, ostatné služby- pranie bielizne pre ZŠ a MŠ Turá Lúka)
5. Príjmy zamestnávateľa na stravu zamestnancom MŠ
6. Príjmy zo Sociálneho fondu ako príspevok na stravu zamestnancom MŠ
7. Dobropisy
8. Príjmy z náhrad z poisťného plnenia- poisťná udalosť na MŠ Bradáčova
9. Dotácia z Ministerstva hospodárstva na testovanie zamestnancov v mš
10. Finančný príspevok v rámci projektu „Pomocný vychovávateľ v mš“
11. Dotácie zo štátneho rozpočtu na COVID-19
12. Dotácia na cestovné pre deti predškolského veku, ktoré nemajú v mieste bydliska predškolské zariadenie
13. Dotácia pre deti v hmotnej núdzi na školské potreby
14. Dary, granty

Príjmy a dotácie rozpočtu materskej školy za školský rok 2021/2022:

1. **Dotácia od zriaďovateľa na základe VZN vo výške 1 048 313 z toho dotácia na bežné výdavky vo výške 1 048 313 €, dotácia na kapitálové výdavky vo výške 0 €.**

Dotácie od zriaďovateľa *na bežné výdavky* boli použité na úhradu miezd, odvodov do poisťovní, nákup tovaru, služieb, úhradu energií, náhrady pri PN.

2. **Dotácie na prenesené kompetencie (PK) zo ŠR na predškolákov vo výške 34 147 €**

Výtvarný materiál (vodové farby, nožnice, temperové farby, lepidlá, plastelína, pastelky, náčrtníkový papier, vlnkový papier, farebný papier, výkresy, fotokartón, akvarelový kartón, voskovky, modelovacia hmota), pracovný a dekoratívny materiál pre deti, predplatné časopisu Vrabček, Včielka, Predškolská výchova, tonery, notebooky, tlačiareň, reproduktory, didaktické a edukačné pomôcky, hračky, USB kľúč, myš, knihy pre deti,

odmeny pre učiteľky vyučujúce deti predškolského veku, bublifuky a fixky k MDD, kriedy pre deti k Mikulášovi, magnetické tabule a iné.

3. Dotácie zo štátneho rozpočtu na stravu pre deti predškolského veku a pre deti v HN

Dotácia na stravu bola použitá vo výške 12 427 € na nákup potravín pre deti predškolského veku a pre deti v HN, pre deti z Ukrajiny a pre zamestnancov (zamestnaných formou dobrovoľníckej činnosti) z Ukrajiny.

4. Vlastné príjmy

- Prijaté školné vo výške 34 002 € od 1.1. do 31.8.2022
- Zostatok školného vo výške 25 707 € k 31.12.2021
- Réžia za stravu zamestnancov, detí a cudzích stravníkov vo výške 15 183 € od 1.1. do 31.8.2022
- Zostatok réžie za stravu zamestnancov, detí a cudzích stravníkov vo výške 2 761 € k 31.12.2021
- Za poskytnuté služby- pranie, žehlenie a mangľovanie bielizne na základe Zmluvy o poskytovaní služieb s ZŠ a MŠ Turá Lúka vo výške 1 092 €
- Za výkup použitého kuchynského oleja- vo výške 18,06 €

Príjmy zo školného boli použité na úhradu: služby spojené s virtuálnou knižnicou, čistiace a dezinfekčné potreby, hygienické potreby, poistenie detí, farby a laky do interiéru a exteriéru, servisné práce spojené s IT, údržbový materiál, triedne knihy, osobné spisy, osvedčenia, pracovný a výtvarný materiál, dekoratívny materiál, nábytok do tried EP Hoštáky, žalúzie na EP Hoštáky a EP SNP, oprava balkónov na EP SNP, oprava sociálnych zariadení na EP Hoštáky, montáž skriniek na EP SNP, oplatenie na EP Hoštáky, detské uteráky na EP Hoštáky, pitný režim pre deti a iné.

Príjmy z réžii boli použité na: čistiace a dezinfekčné potreby, hygienické potreby, kontrola hasiacich prístrojov, údržbový materiál, servis výťahov, spotreba zemného plynu, deratizácia, servis programu ŠJ 4, všeobecný materiál pre kuchárky, služby spojené s čistením komínov, tlačiarenské služby (poštové poukážky), čistenie lapača tukov, služby spojené so zdravotným dohľadom, služby spojené s BOZP a PO, revízie, vývoz komunálneho odpadu a iné.

Príjmy za poskytnuté služby- pranie, žehlenie a mangľovanie bielizne boli použité na nákup dvoch pračiek a čistiacich a dezinfekčných potrieb do centrálnej pracovne na EP SNP.

Príjmy za výkup použitého kuchynského oleja boli použité na nákup tužkových batérii do edukačných pomôcok a nákup čajov pre deti.

5. Príjmy zamestnávateľa na stravu zamestnancom MŠ

Zamestnávateľ poskytol zamestnancom príspevok na stravovanie (55% z ceny jedla) vo výške 8 797 €.

6. Príjmy zo Sociálneho fondu ako príspevok na stravu zamestnancom MŠ

Príspevok na stravovanie v celkovej výške 666 € bol poskytnutý zamestnancom zo sociálneho fondu.

7. Dobropisy

Príjmy z dobropisov za rok 2021 za dodávku tepla a teplej vody vo výške 9 532 € boli použité na úhradu faktúr za dodávku tepla a teplej vody.

8. Príjmy z náhrad z poistného plnenia- poistná udalosť na MŠ Bradáčova

MŠ na základe poistnej udalosti- prasknutá výplň okna (balkón) na poschodí v pavilóne B, obdržala finančné prostriedky vo výške 198 €.

9. Dotácia z Ministerstva hospodárstva na testovanie zamestnancov v mš

MŠ na testovania zamestnancov v mesiacoch 12/2021 a 1/2022 obdržala dotáciu z Ministerstva hospodárstva na testovanie zamestnancov vo výške 607 €, ktoré použila na nákup dezinfekčných prostriedkov v boji proti COVID-19.

10. Finančný príspevok v rámci projektu „Pomocný vychovávateľ v mš“

MŠ sa zapojila v roku 2021 do národného projektu „Pomocný vychovávateľ v mš“ z Plánu obnovy a odolnosti SR, v ktorom uspela a zamestnala dvoch vychovávateľov (jedna pomocná vychovávateľka nastúpila od 1.2.2022 a druhá pomocná vychovávateľka nastúpila od 1.3.2022). Finančné príspevky na rok 2022 vo výške 19 179 € na projekt „Pomocný vychovávateľ v mš“ z Ministerstva školstva, vedy, výskumu a športu boli čerpané na mzdy a odvody pre týchto nepedagogických zamestnancov.

11. Dotácie zo štátneho rozpočtu na COVID-19

MŠ obdržala dotáciu na opatrenia v boji proti COVID-19 vo výške 2 075 €, ktoré použila na nákup antigénových testov, rúšok, dezinfekčných prostriedkov, na služby spojené s testovaním zamestnancov na COVID-19.

12. Dotácia na cestovné pre deti predškolského veku, ktoré nemajú v mieste bydliska predškolské zariadenie

MŠ obdržala dotáciu na cestovné v roku 2021 vo výške 140 €, z toho 107,36 € vyplatila na bankový účet zákonným zástupcom dieťaťa, ktoré navštevuje povinné predprimárne vzdelávanie a nemá v mieste bydliska predškolské zariadenie. V roku 2022 obdržala mš dotáciu na cestovné vo výške 222,64 € (zostatok z roku 2021 vo výške 32,64 €), z toho vyplatila vo výške 130,72 € zákonným zástupcom dieťaťa.

13. Dotácia pre deti v hmotnej núdzi na školské potreby

MŠ obdržala dotáciu na školské potreby za rok 2022 pre deti v hmotnej núdzi vo výške 16,60 €, za ktoré nakúpila výtvarné potreby.

14. Dary v školskom roku 2021/2022:

Rodičovské združenie Bradáčik prijalo:

- dar (2% z podielu zaplatenej dane z príjmov FO, PO za rok 2020) vo výške 5 638 €, ktorý použije v roku 2022 na úpravu exteriéru spolu s realizáciou projektu Zelené oči (program na podporu environmentálnych projektov Trenčianskej župy).

Občianske združenie Veselé deti materskej škôlky Hoštáky prijalo:

- dar (2% z podielu zaplatenej dane z príjmov FO, PO za rok 2020) vo výške 935 €, ktorý využije v roku 2022 na nákup nábytku,
- poplatok 15 eur/ dieťa na začiatku školského roka - Poplatok za dieťa na EP Hoštáky (ročný príspevok do občianskeho združenia „Veselé deti materskej škôlky Hoštáky“) je určený pre deti na karneval, divadlo, gazdovský dvor, opekačku, výlet, Zdravý úsmev, bankové poplatky a notársku registráciu.

Rodičovské združenie Vršok :

- dar (2% z podielu zaplatenej dane z príjmov FO, PO za rok 2020) cez Rodičovské združenie Bradáčik vo výške 1 365 €, ktorý použije v roku 2022 na nákup nábytku do stredného pavilónu pre deti,
- je od roku 2022 prijímateľom 2% z podielu zaplatenej dane z príjmov FO, PO.

V.

Rozbor čerpania výdavkov materskej školy

Bežné výdavky

1. **Mzdové prostriedky, z toho** 564 197 €

2. **Odvody** 203 705 €

Spolu 767 902 €

3. Tovary a služby

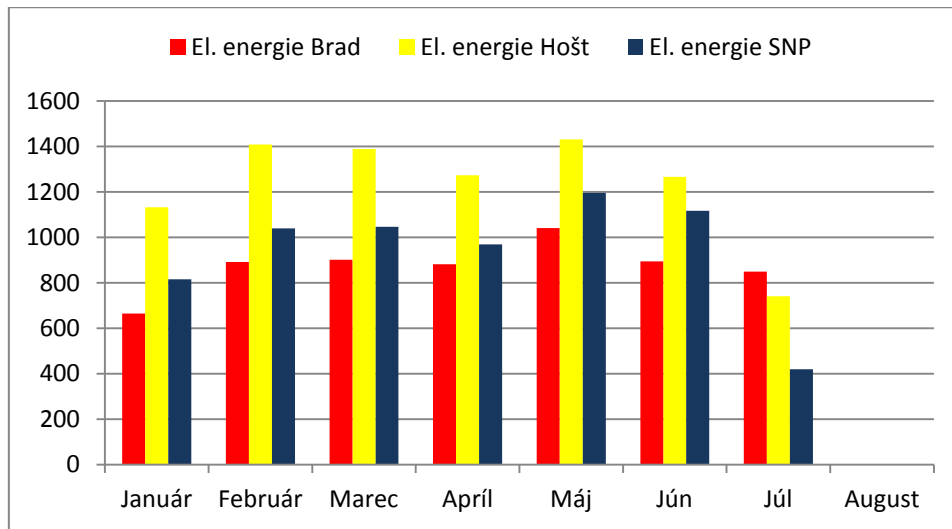
Cestovné 349 €

preplatené zamestnancom materskej školy

Energie:

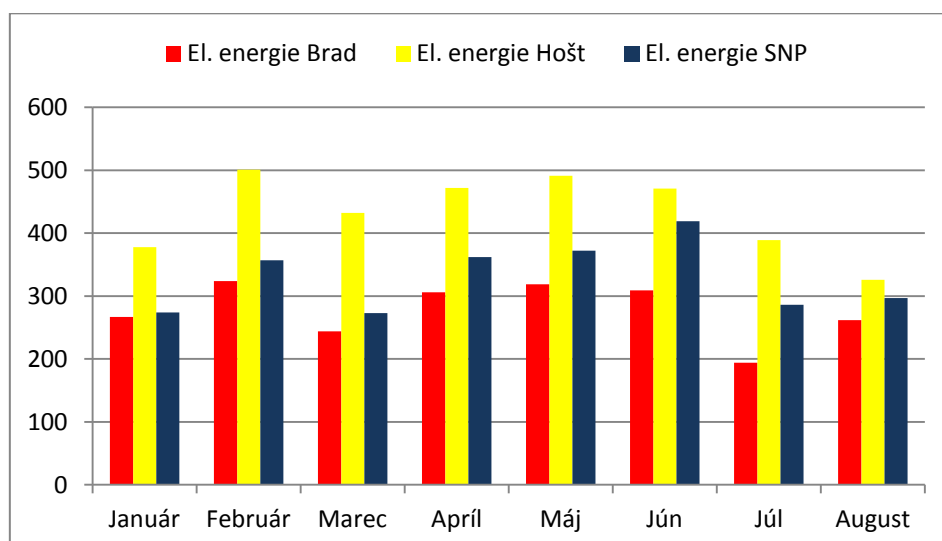
- Plyn 1 846 €
- Elektrická energia 29 493 €
- Vodné a stočné, zrážky 10 382 €
- Tepelná energia 59 011 €

Graf č.1 Výška nákladov za spotrebu elektrickej energie v roku 2022



Situácia na trhu s energiami súvisiaca s vysokým nárastom cien komodít negatívne zastihla všetkých účastníkov trhu, to znamená aj materskú školu. Úrad pre reguláciu sieťových odvetví hovorí, že: „*Pandémia a neskôr vojna na Ukrajine veľmi výrazne ovplyvnili ceny elektriny*“. Tieto zmeny sa premietli do vysokých výdavkov materskej školy za rok 2022. Z grafov je zrejmé, že sa materskej škole o viac ako 100% zvýšili náklady na spotrebu elektrickej energie v porovnaní s rokom 2021.

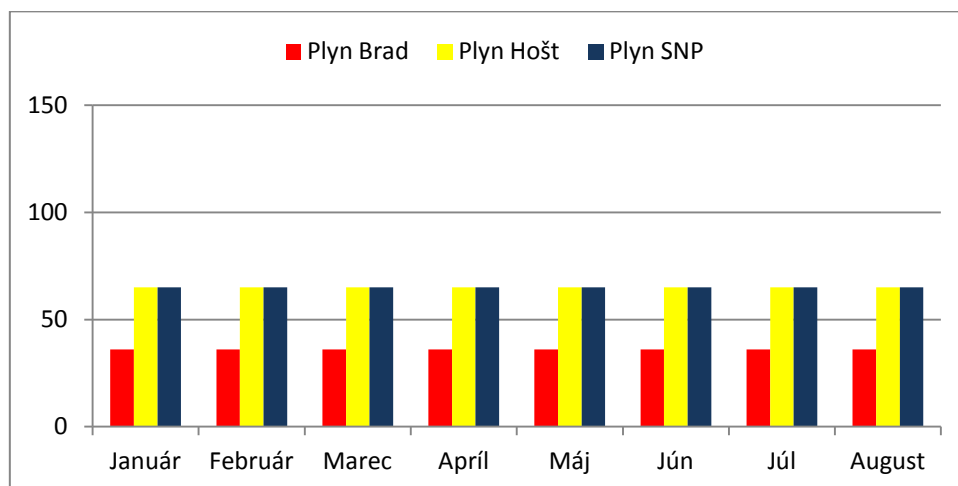
Graf č.2 Výška nákladov za spotrebu elektrickej energie v roku 2021



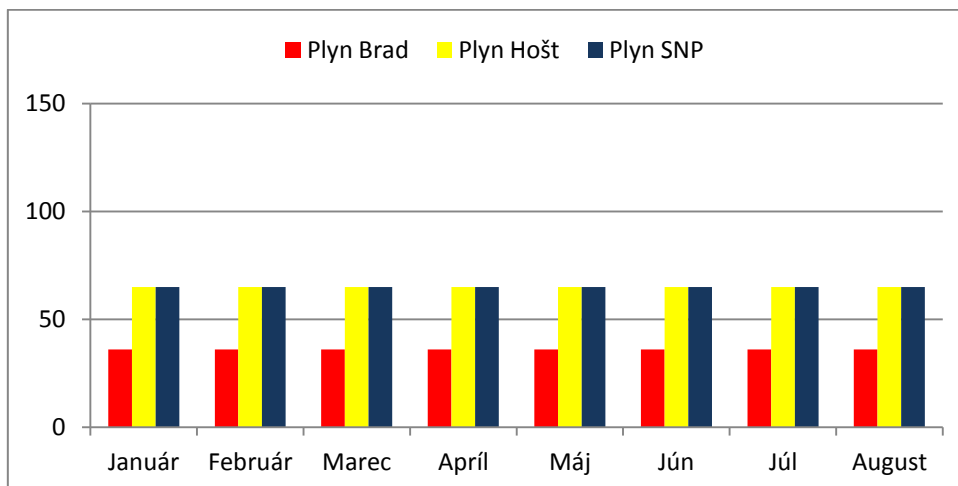
Tabuľka č. 1: Porovnanie cien za elektrickú energiu

	Cena v roku 2021	Cena v roku 2022
1 kWh	0,0599 EUR	0,2164 EUR

Graf č.3 Výška nákladov za spotrebu plynu v roku 2022

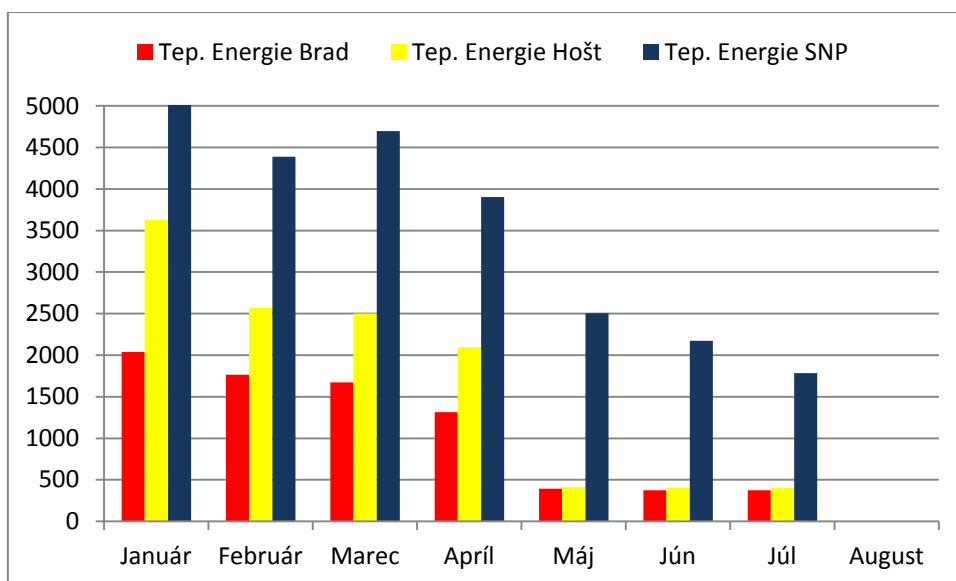


Graf č.4 Výška nákladov za spotrebu plynu v roku 2021



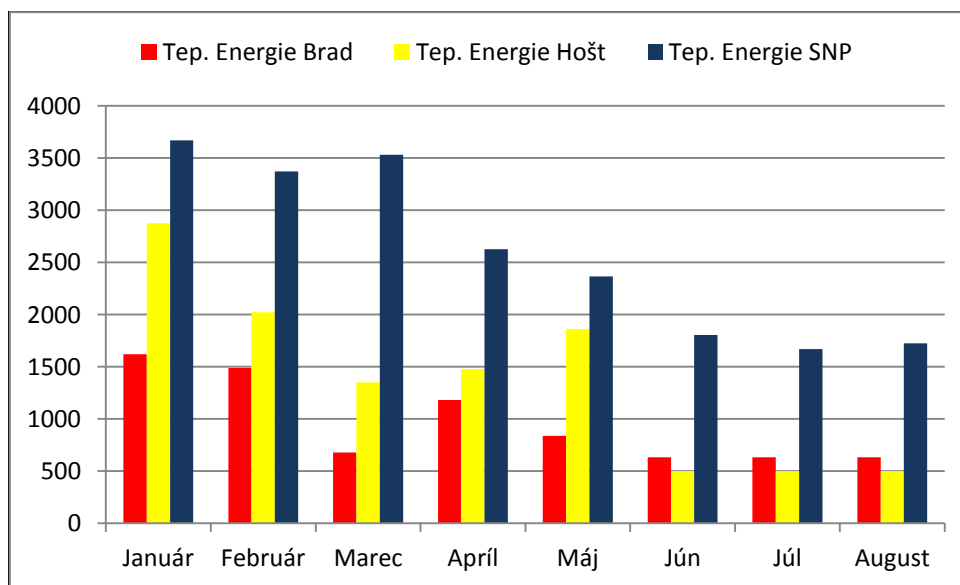
MŠ uzatvorila so Slovenským plynárenským priemyslom v roku 2020 Dodatok č. 004 k Zmluve o dodávkach zemného plynu spolu s ročným harmonogramom platieb na roky 2021,2022. Na začiatku roka 2022 obdržala mš vyúčtovanie spotreby zemného plynu vo forme preplatku za rok 2021 vo výške 57,60 €, ktorý mš použije na úhradu faktúr za zemný plyn. V auguste 2022 obdržala mš preplatok za dodávku plynu vo výške 11,04 € za obdobie od 1.1.-31.7.2022. Výdavky na dodávku zemného plynu sa oproti minulým rokom vďaka realizácii projektu „Rozšírenie kapacity mš v Myjave“ výrazne znížili.

Graf č. 5 Výška nákladov za spotrebu tepelnej energie za rok 2022



Po realizácii projektov „Zníženie EN budov MŠ v Myjave“ a „Rozšírenie kapacity mš v Myjave“ sa znížili výdavky na spotrebu tepelnej energie v roku 2021. Dobropisy za dodávky tepla a teplej vody za rok 2021 činili sumu 9 532,34 €, ktorú mš použila na úhradu dodávok tepla a teplej vody. V roku 2022 sa mš zvýšili náklady spojené s dodávkou tepla a teplej vody z dôvodu veľkého nárastu cien zo strany dodávateľa.

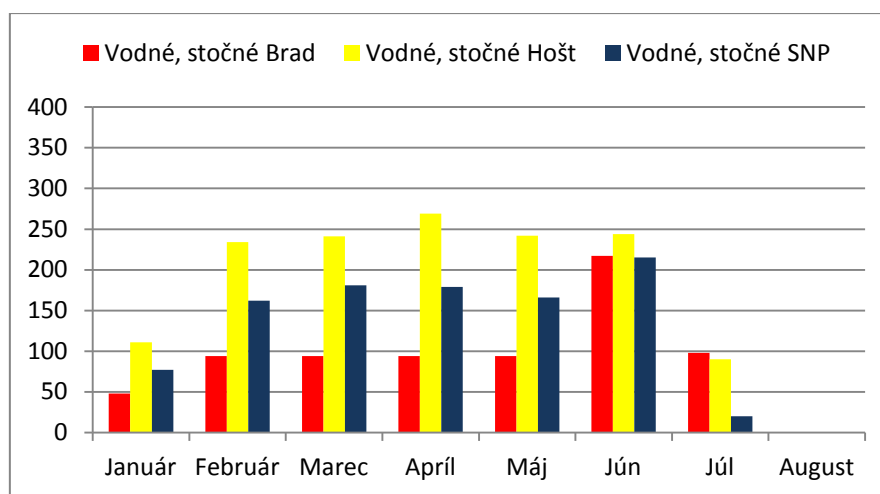
Graf č. 6 Výška nákladov za spotrebu tepelnej energie za rok 2021



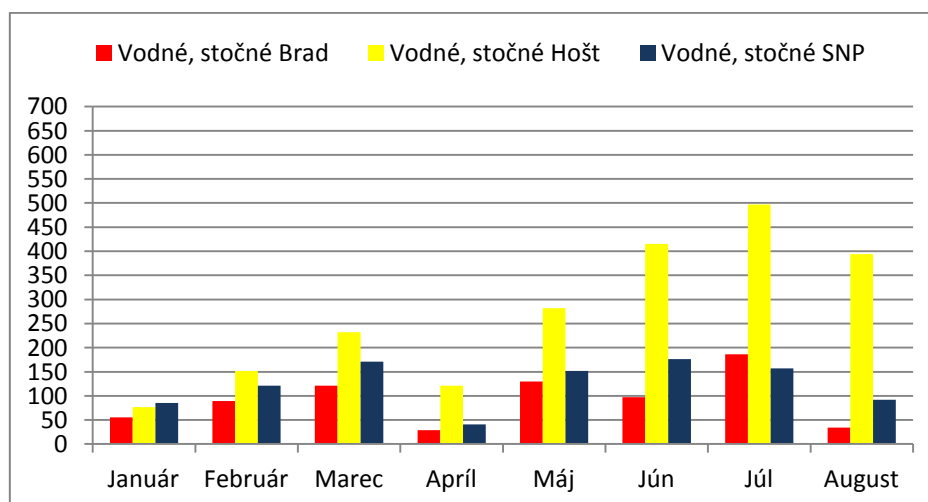
Tabuľka č. 2: Porovnanie cien za dodávky tepla a teplej vody v roku 2021 a 2022

Bytový podnik Myjava	2021	2022
Dodávka tepla a teplej vody		
UK		
1 kWh	0,0467 EUR	0,0825 EUR
TÚV		
1 kWh	0,0467 EUR	0,0825 EUR

Graf č. 7 Výška nákladov za spotrebu vody za rok 2022



Graf č. 8 Výška nákladov za spotrebu vody za rok 2021



Po odstránení úniku vody na EP Hoštáky v roku 2021, je výška nákladov za vodné a stočné na všetkých pracoviskách v roku 2022 v primeraných hodnotách.

Poštové služby 108 €

Telekomunikačné služby 1 944 €

telefónne poplatky

Interiérové vybavenie 12 753 €

nábytok na EP Hoštáky, paravány a zrkadlové rámy do sociálnych zariadení na MŠ Bradáčova, stoličky, skrine a drevené prvky na EP SNP, detský nábytok do triedy na EP SNP

Výpočtová technika 3 109 €

notebooky, tlačiarne

Prevádzkové stroje a zariadenia 2 639 €

dve práčky, vysávač, elektrické orezávatka

Všeobecný materiál 27 179 €

fotky do kroniky, čistiace a hygienické potreby, výtvarný a pracovný materiál, dekoratívny materiál, tonery, farby, laky a iný materiál na náter exteriérového a interiérového zariadenia, inštalatérsky materiál, ocot, sáčky do vysávača, kancelársky materiál, laminovacie fólie, posypová soľ, triedne knihy, osobné spisy dieťaťa, evidencia dochádzky, bezpečnostné fólie, benzín a olej do kosačky, údržbový materiál, uteráky, materiál na opravu sociálnych zariadení na EP Hoštáky a materiál na opravu balkónov na EP SNP a iné

Učebnicové pomôcky pre predškolákov 25 983 €

výtvarný materiál (vodové farby, nožnice, temperové farby, lepidlá, plastelína, pastelky, náčrtníkový papier, vlnkový papier, farebný papier, výkresy, fotokartón, akvarelový kartón, voskovky, modelovacia hmota), pracovný a dekoratívny materiál pre deti, predplatné časopisu Vrabček, Včielka, Predškolská výchova, tonery, didaktické pomôcky, edukačné hračky, knihy pre deti, bublifuky a fixky k MDD, kriedy pre deti k Mikulášovi, magnetické tabule a iné.

<u>Pracovné odevy a obuv</u>	1614 €
<i>pre zamestnancov MŠ a EP</i>	
<u>Potraviny</u>	47 €
<i>pitný režim pre deti, občerstvenie pre zamestnancov Sociálnej poisťovne (kontrola zo dňa 18.3.2022)</i>	
<u>Prepravné</u>	183 €
<i>autobus pre deti do Lubiny, Kúnov a Bradlo</i>	
<u>Údržba strojov a zariadení</u>	180 €
<i>oprava vodoinštaláčného zariadenia na EP Hoštáky</i>	
<u>Údržba budov a priestorov</u>	36 108 €
<i>oprava vodoinštalácie na SNP a oprava úniku vody na EP Hoštáky, oprava sociálnych zariadení na EP Hoštáky oprava balkónov na EP SNP</i>	
<u>Školenia, kurzy a semináre</u>	1 244 €
<i>školenie pedagogických a nepedagogických zamestnancov</i>	
<u>Konkurzy, súťaže, kultúrne podujatia</u>	1 118 €
<i>predstavenia a podujatia pre deti, školenie pre deti- Dental alarm (starostlivosť o zúbky)</i>	
<u>Všeobecné služby</u>	7 659 €
<i>revízne správy, tlačiarenské služby, činnosť v oblasti BOZP, podpora APV, kontrola hasiacich prístrojov, čistenie kobercov, servisné práce, činnosť zodpovednej osoby, zmluva o spolupráci, správa IT, kopírovanie a iné</i>	

Špeciálne služby 12 183 €
správa IT infraštruktúry, hosting a doména www, servisné práce, montážne práce, revízie elektrického prenosného náradia a spotrebičov, montážne práce, testovanie zamestnancov, vodoinštalčné práce, stavebné práce, virtuálna knižnica, dohody o vykonaní práce a dohody o pracovnej činnosti a iné

Poplatky a odvody 626 €
bankové poplatky, poplatky do mestskej knižnice

Poistenie 1 761 €
poistenie budov, stavieb, hmotného majetku, poistenie detí

Prídel do SF 4 522 €
1% z hrubých miezd pedagogických a nepedagogických zamestnancov

Z tejto sumy sa čerpalo na:

- *nákup Tesco poukážok pre zamestnancov MŠ*
- *úhradu stravného pre zamestnancov MŠ*

Stravovanie 9 883 €
príspevok zamestnávateľa na stravu pre zamestnancov vo výške 55 %, t.j. 1,32 € / obed

Príspevok na rekreáciu 4 252 €
zamestnávateľ prispieva zamestnancovi na rekreáciu 55% z ceny pobytu, maximálne do výšky 275 €

4. Transfery

Nemocenské dávky 3 859 €

Členský príspevok 600 €

členský príspevok do RZ Bradáčík, RZ Vršok, Občianské združenie Veselé deti materskej škôlky Hoštáky

Odchodné 5 138 €

VI.

Rozbor čerpanie výdavkov školských jedální

1. Mzdové prostriedky	91 238 €
2. Odvody	31 479 €
<hr/>	
Spolu	122 717 €

3. **Tovary a služby**

Poštové poplatky 8 €

Cestovné 13 €

Prevádzkové stroje a prístroje do ŠJ 1 184 €

mäsomlynček, umývačky riadu

Interiérové vybavenie ŠJ 2 585 €

vonkajšie žalúzie na EP Hoštáky, vnútorné žalúzie na EP SNP- školská jedáleň

Výpočtová technika ŠJ 0 €

Všeobecný materiál 5 365 €

kancelárske potreby pre vedúcu školské jedálne, čistiace a hygienické potreby pre ŠJ, kuchynský riad a iné

<u>Školenie</u>	25 €
<i>školenie vedúcej školskej jedálne</i>	
<u>Všeobecné služby</u>	7 553 €
<i>revízie, kontrola hasiacich prístrojov, tlačiarenské služby deratizácia, kontrola zmäkčovačov vody, montáž žalúzií a iné</i>	
<u>Špeciálne služby</u>	60 €
<i>overenie váh a závažia</i>	
<u>Potraviny</u>	56 038 €
<i>úhrada faktúr za potraviny (desiata, obed a olovrant pre deti, obed pre zamestnancov)</i>	
<u>Údržba strojov</u>	874 €
<i>oprava výtahov na EP SNP, oprava mrazničky na EP SNP, oprava mrazničky na EP Hoštáky</i>	
<u>Údržba budov</u>	1 582 €
<i>oprava vodoinštalácie na EP Hoštáky, oprava bleskozvodov na MŠ Bradáčova</i>	
<u>Príspevky na rekreácie zamestnancov</u>	1 167 €
<i>zamestnávateľ prispieva zamestnancovi na rekreáciu 55% z ceny pobytu, maximálne do výšky 275 €</i>	
<u>Prídel do SF (1 % z hrubých miezd)</u>	791 €
<i>Z tejto sumy sa čerpalo na:</i>	
<ul style="list-style-type: none"> • nákup Tesco poukážok pre zamestnancov MŠ • úhradu stravného pre zamestnancov MŠ 	

Dane

2 024 €

komunálny odpad (vývoz komunálneho odpadu na všetkých pracoviskách raz za 2 týždne-úspora nákladov na každom pracovisku vo výške 674 €/ ročne).

4. Transfery

- *nemocenské* 1 057 €
- *odchodné* 0 €

VII.

Vzdelanie a platy pedagogických a nepedagogických zamestnancov

Vzdelanie pedagogických zamestnancov má vplyv na ich funkčný plat a rozhodujúci vplyv na rozpočet právneho subjektu MŠ, lebo tvorí najvyššiu sumu.

Na pracovisku MŠ Bradáčova má ukončenú prvú atestáciu riaditeľka Ľubica Kozárová, zástupkyňa Ľubica Mocková a učiteľka Ingrid Dolovacká, vysokú školu pedagogickú spolu s prvou atestáciou má ukončenú Mgr. Silvia Harnošová.

Na pracovisku EP Hoštáky má ukončenú vysokú školu pedagogickú a zároveň prvú atestáciu zástupkyňa Mgr. Jana Ševčíková a učiteľka Mgr. Jarmila Páleníková. Prvú atestáciu bez vysokej školy má ukončenú učiteľka Lucia Svinkásková. Vysokú školu pedagogickú bez prvej atestácie má ukončenú Mgr. Dominika Babiarová.

Na pracovisku EP SNP má ukončenú vysokú školu pedagogickú učiteľka Mgr. Martina Mizeráková, Mgr. Lenka Krč-Turbová, vysokú školu sociálnej práce majú ukončenú učiteľky Mgr. Anna Zelenáková a Mgr. Ivana Kubová, prvú atestáciu má ukončenú zástupkyňa Alžbeta Mockovčiaková, učiteľky Jana Turanová a Jana Mizeráková.

V školskom roku 2021/2022 došlo k navýšeniu funkčných platov o 3% pedagogickým a nepedagogickým zamestnancom.

Pedagogickým a nepedagogickým zamestnancom boli vyplatené v školskom roku 2021/2022 odmeny vo výške 100 € ku koncu roka 2021 a odmeny vo výške 350 € v máji 2022 vyplývajúce z Kolektívnych zmlúv vyššieho stupňa.

