

Správa o hospodárení za obdobie
od 1.9.2020 - 31.08.2021

Myjava, 28.09.2021

I.

Správa o hospodárení a čerpaní rozpočtu 2020/2021 je spracovaná v súlade s:

- **Zákon č. 564/2004 Z. z.**, o rozpočtovom určení výnosu dane z príjmov územnej samosprávy v znení neskorších predpisov -spôsob rozdeľovania a poukazovania výnosu dane do rozpočtu obcí a VÚC
- **Nariadenie vlády č. 668/2004 Z. z.** o rozdeľovaní výnosu dane z príjmov územnej samosprávy v znení neskorších predpisov- kritéria rozdeľovania výnosu dane do rozpočtu obcí a VÚC
- **Zákon č. 596/2003 Z. z.o** štátnej správe v školstve a školskej samospráve a o zmene a doplnení niektorých zákonov v znení neskorších predpisov -spôsob poskytovania finančných prostriedkov obcou (§6 ods. 12) a VÚC (§9 ods.12)
- **Zákon č. 597/2003 Z. z.o** financovaní základných škôl, stredných škôl a školských zariadení v znení neskorších predpisov - zber údajov potrebných na rozdeľovanie a poukazovanie výnosu dane obciam na školstvo (§7a)
- **Opatrením Ministerstva financií Slovenskej republiky z 8. augusta 2007 č. MF/16786/2007-31**, ktorým sa ustanovujú podrobnosti o postupoch účtovania a rámcovej účtovej osnove pre rozpočtové organizácie, príspevkové organizácie, štátne fondy, obce a vyššie územné celky
- **Zákon č. 431/2002 Z.z. o účtovníctve** v znení neskorších predpisov

Predkladaná správa hodnotí hospodárenie s rozpočtovými prostriedkami a plnenie rozpočtu za obdobie od 1.9.2020 do 31.08.2021.

II.

Základná charakteristika rozpočtovej organizácie /z hľadiska financovania/:

Materská škola, Bradáčova 773/30 je samostatný právny subjekt- rozpočtová organizácia, ktorej zriaďovateľom je Mesto Myjava od 1.9.2015.

Štatutárnym zástupcom MŠ Bradáčova 773/30 je riaditeľka Ľubica Kozárová, ktorá má na každom pracovisku svoju zástupkyňu.

Kmeňovou Materskou školou je Materská škola ul. Bradáčova, Elokovanými pracoviskami sú EP Hoštáky 671/12 a EP SNP 407/1.

Súčasťou rozpočtovej organizácie sú zariadenia školského stravovania na MŠ Bradáčova, EP Hoštáky, EP SNP.

MŠ Bradáčova navštevovalo 82 detí, EP Hoštáky navštevovalo 93 detí, EP SNP navštevovalo 136 detí v školskom roku 2020/2021.

III.

Ukazovatele rozpočtu a jeho plnenie

Rozpočet materskej školy na rok 2020 bol schválený Uznesením č. 55/12/2019 zo zasadnutia Mestského zastupiteľstva Mesta Myjavy zo dňa 3.12.2019 vo výške 1 136 038 € na bežné výdavky a 0 € na kapitálové výdavky.

Rozpočet materskej školy na rok 2021 bol schválený Uznesením č. 134/12/2020 zo zasadnutia Mestského zastupiteľstva Mesta Myjavy zo dňa 10.12.2020 vo výške 1 163 328 € na bežné výdavky a 0 € na kapitálové výdavky.

Rozpočtová organizácia v hodnotenom období hospodárila s rozpočtovými prostriedkami pridelenými zriaďovateľom z jednotlivých zdrojov financovania:

1. Dotácia od zriaďovateľa (originálne kompetencie)
2. Dotácie zo štátneho rozpočtu na predškolákov MŠ (prenesené kompetencie)
3. Dotácie zo štátneho rozpočtu na stravu pre deti predškolského veku a pre deti v HN
4. Vlastné príjmy (školné, réžia, ostatné služby- pranie bielizne pre ZŠ a MŠ Turá Lúka)
5. Príjmy zamestnávateľa na stravu zamestnancom MŠ
6. Príjmy zo Sociálneho fondu ako príspevok na stravu zamestnancom MŠ
7. Dobropisy
8. Finančný príspevok v rámci projektu „Podpora udržania zamestnanosti v MŠ“ cez UPSVaR
9. Finančný príspevok v rámci projektu „Múdre hranie“ cez MŠVVaŠ
10. Finančný príspevok v rámci projektu „Predškoláci“ cez MŠVVaŠ
11. Dary, granty

Príjmy a dotácie rozpočtu materskej školy za školský rok 2020/2021:

- 1. Dotácia od zriaďovateľa na základe VZN vo výške 811 429 z toho dotácia na bežné výdavky vo výške 811 429 €, dotácia na kapitálové výdavky vo výške 0 €.**

Dotácie od zriaďovateľa *na bežné výdavky* boli použité na úhradu miezd, odvodov do poisťovní, nákup tovaru, služieb, úhradu energií, náhrady pri PN.

- 2. Dotácie na prenesené kompetencie (PK) zo ŠR na predškolákov vo výške 18 538 €**

Výtvarný materiál (vodové farby, nožnice, temperové farby, lepidlá, plastelína, pastelky, náčrtníkový papier, vlnkový papier, farebný papier, výkresy, fotokartón, akvarelový kartón, voskovky, modelovacia hmota), pracovný materiál pre deti (stuhy, gombíky, pohyblivé oči, aj.), predplatné časopisu Vrabček, Včielka, Predškolská výchova, tonery, notebook, tlačiareň a interaktívna tabuľa do triedy v HP MŠ Bradáčova, projektor, reproduktory, puzzle, gymnastické stuhy, Magicube (kocky, zvieratá, hmyz), guľôčková dráha, dopravné značky, domček pre bábiky, stavebnice, zatĺkanie, spoločenské hry, dom s nábytkom, košík s ovocím, príslušenstvo do detskej kuchynky, hrkajúce vajička, farby

na tvár, kočíky, USB kľúč, myš, klávesnica, labyrint slimák, kostýmy, vestičky, čiapky profesia, penové lopty, ľudské telo- orgány, podložky náučne, knihy pre deti, odmeny pre učiteľky vyučujúce deti predškolského veku, kriedy pre deti k MDD, magnetické tabule, a iné.

3. Dotácie zo štátneho rozpočtu na stravu pre deti predškolského veku a pre deti v HN

Dotácia vo výške 25 291 € bola použitá vo výške 25 064 € na nákup potravín pre deti predškolského veku a pre deti v HN a na vykrytie škody na potravinách vo výške 227 € v dôvodu zatvorenia prevádzky (COVID-19).

4. Vlastné príjmy

- Prijaté školné vo výške 51 879 €
- Réžia za stravu zamestnancov, detí a cudzích stravníkov vo výške 19 303 €
- Za poskytnuté služby- pranie, žehlenie a mangľovanie bielizne na základe Zmluvy o poskytovaní služieb s ZŠ a MŠ Turá Lúka vo výške 942 €

Príjmy zo školného boli použité na úhradu: nepremokavé plachty, ovocie pre deti, oprava brány na EP SNP a MŠ Bradáčova, služby spojené s virtuálnou knižnicou, koberce na EP Hoštáky spolu s dopravou, čistiace a dezinfekčné potreby, hygienické potreby, povlečenie a uteráky pre deti EP SNP, uteráky pre dospelých na EP SNP, poistenie detí, farby a laky, tablo pre deti EP Hoštáky, servisné práce spojené s IT, údržbový materiál, triedne knihy, osobné spisy, osvedčenia, pracovný a výtvarný materiál, dekoratívny materiál, oprava detského ihriska na EP SNP, Mikulášske balíčky pre deti, nábytok do tried EP Hoštáky, paplóny pre deti EP Hoštáky a iné.

Príjmy z réžii boli použité na: čistiace a dezinfekčné potreby, hygienické potreby, kontrola hasiacich prístrojov, údržbový materiál, servis výťahov, spotreba zemného plynu, deratizácia, odber kuchynského odpadu, servis programu ŠJ 4, všeobecný materiál pre kuchárky, služby spojené s BOZP, stoličky pre kuchárky na MŠ Bradáčova, kontrola zmäkčovačov vody, služby spojené s čistením komínov, tlačiarenské služby (poštové poukážky), čistenie lapača tukov, utierky pre kuchárky, umývačka riadu pre EP SNP, oprava konvektomatu, kancelársky nábytok pre vedúcu ŠJ, služby spojené so zdravotným dohľadom a iné.

Príjmy za poskytnuté služby- pranie, žehlenie a mangľovanie bielizne boli použité na nákup pracích prostriedkov, šijacie potreby pre práčku, regále, aj.

5. Príjmy zamestnávateľa na stravu zamestnancom MŠ

Zamestnávateľ poskytol zamestnancom príspevok na stravovanie (55% z ceny jedla) vo výške 8 097 €.

6. Príjmy zo Sociálneho fondu ako príspevok na stravu zamestnancom MŠ

Príspevok na stravovanie v celkovej výške 613 € bol poskytnutý zamestnancom zo sociálneho fondu.

7. Dobropisy

Príjmy z dobropisov za rok 2020 za dodávku plynu vo výške 87,22 € boli použité na úhradu faktúr za dodávku plynu a za dodávku tepla a teplej vody vo výške 9 282,31 € boli použité na úhradu faktúr za dodávku tepla a teplej vody.

8. Finančný príspevok v rámci projektu „Podpora udržania zamestnanosti v MŠ“ cez UPSVaR

MŠ sa zapojila v roku 2020 do projektu „Podpora udržania zamestnanosti v MŠ“ a obdržala finančné prostriedky vo výške 136 498,79 €, ktoré boli použité na úhradu miezd a odvodov.

9. Finančný príspevok v rámci projektu „Múdre hranie“ cez MŠVVaŠ

MŠ sa zapojila v roku 2021 do projektu „Múdre hranie“ a obdržala finančné prostriedky vo výške 1 000 €, ktoré boli použité na nákup didaktických pomôcok, knihy pre deti, balík Zdravý pohyb pre MŠ, výučbové CD.

10. Finančný príspevok v rámci projektu „Predškoláci“ cez MŠVVaŠ

MŠ sa zapojila v roku 2021 do projektu „Predškoláci“ a obdržala finančné prostriedky vo výške 10 000 €, ktoré boli použité na nákup vybavenia do triedy predškolákov, t.j. šatníkové skrinky pre deti, lavičky s priehradkami, masážne koberčeky, hračky a didaktické pomôcky pre deti, nábytok do triedy, uteráky pre deti, knihy pre deti, dekorácie na stenu, logico primo, výučbové CD, kuchynský riad.

11. Dary v roku 2020:

Rodičovské združenie Bradáčík prijalo:

- dar (2% z podielu zaplatenej dane z príjmov FO, PO za rok 2020) vo výške 3011 €, ktorý použije v roku 2021 na opravu pieskovísk.

Občianske združenie Veselé deti materskej škôlky Hoštáky prijalo:

- dar (2% z podielu zaplatenej dane z príjmov FO, PO za rok 2020) vo výške 935 €, ktorý využije v roku 2021 na nákup nábytku.
- poplatok 15 eur/ dieťa na začiatku školského roka - Poplatok za dieťa na EP Hoštáky (ročný príspevok do občianskeho združenia „Veselé deti materskej škôlky Hoštáky“) je určený pre deti na karneval, divadlo, gazdovský dvor, opekačku, výlet, Zdravý úsmev, bankové poplatky a notársku registráciu.

Rodičovské združenie Vršok :

- bude až od roku 2022 prijímateľom 2% z podielu zaplatenej dane z príjmov FO, PO.

V.

Rozbor čerpania výdavkov materskej školy

Bežné výdavky

1. Mzdové prostriedky, z toho	525 142 €
2. Odvody	191 521 €
<hr/>	
Spolu	716 663 €

3. Tovary a služby

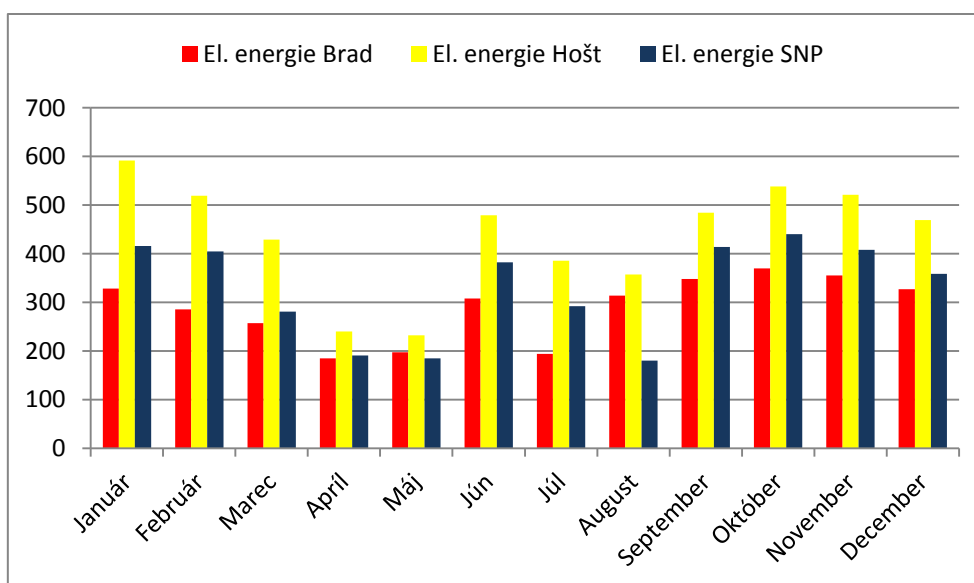
<u>Cestovné</u>	397 €
-----------------	-------

preplatené zamestnancom materskej školy

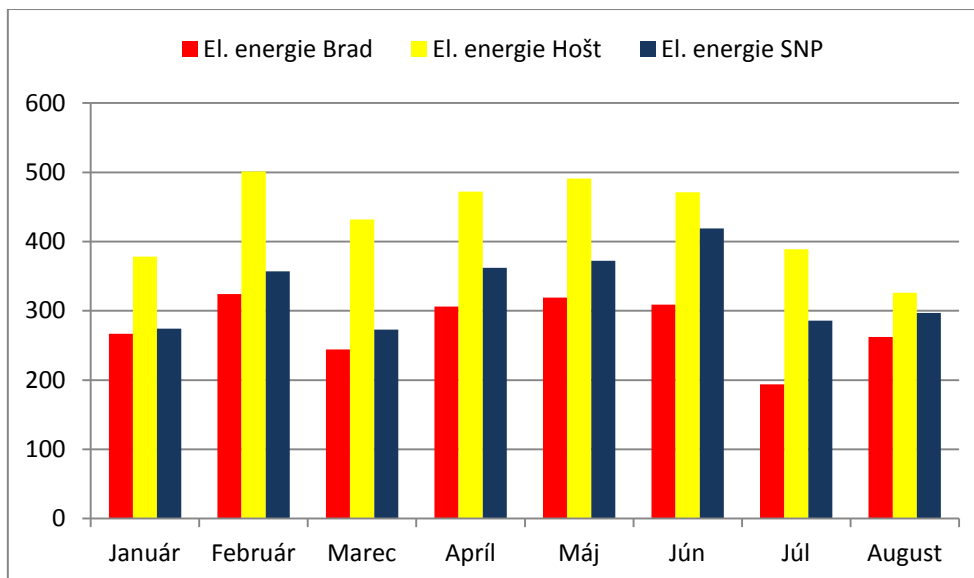
Energie:

• Plyn	12 799 €
• Elektrická energia	2 289 €
• Vodné a stočné, zrážky	11 135 €
• Tepelná energia	57 884 €

Graf č.1 Výška nákladov za spotrebu elektrickej energie v roku 2020

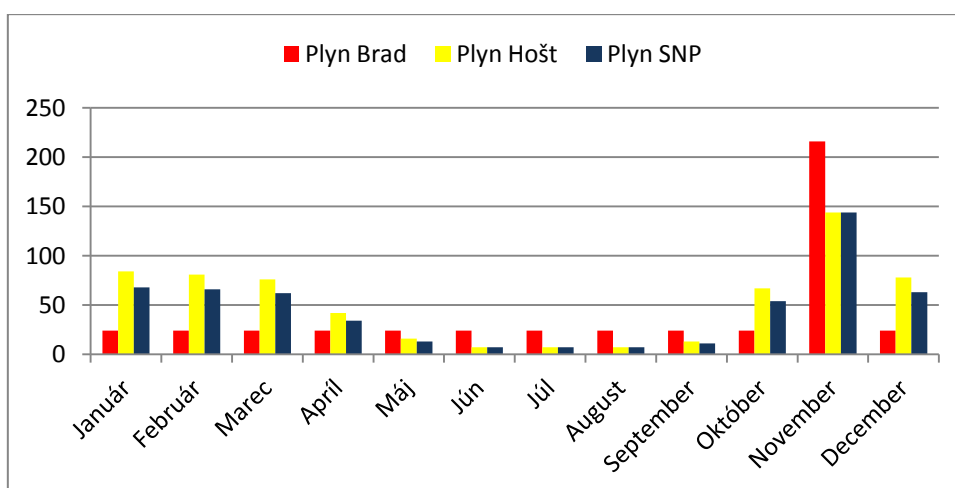


Graf č.2 Výška nákladov za spotrebu elektrickej energie v roku 2021

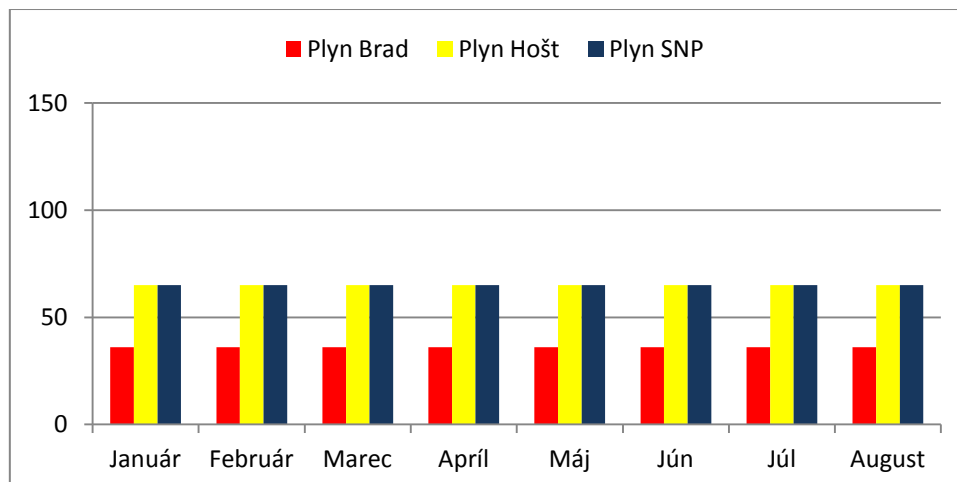


Vzhľadom na opatrenia súvisiace s prevenciou nákazy COVID, bola prevádzka MŠ a EP od 12.3.2020 do 31.5.2020 prerušená a bola menšia spotreba elektrickej energie v mesiacoch apríl a máj 2020.

Graf č.3 Výška nákladov za spotrebu plynu v roku 2020

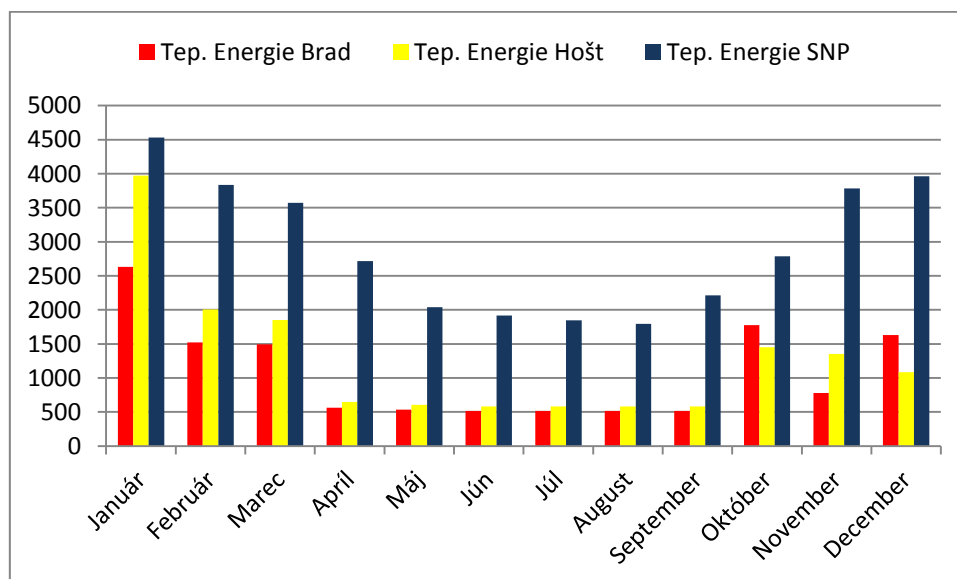


Graf č.4 Výška nákladov za spotrebu plynu v roku 2021

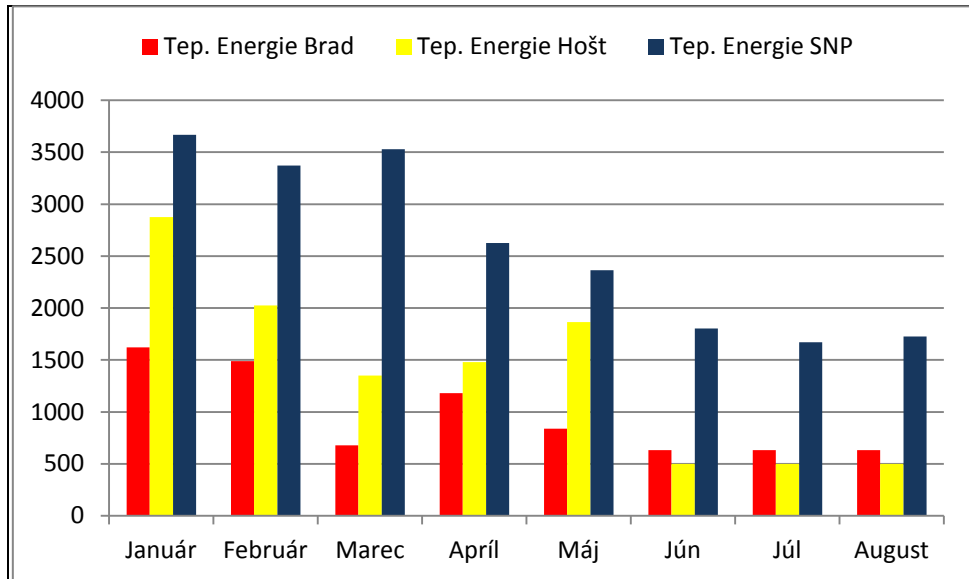


MŠ platí na základe ročného harmonogramu zálohové platby za dodávku plynu. Ročné vyúčtovanie dodávok plynu obdrží mš vždy v novembri daného roku. V roku 2020 uhradila mš nedoplatok za dodávku plynu vo výške 505,24 €. Od decembra 2020 po dohode so Slovenským plynárenským priemyslom si mš nastavila zálohové platby za dodávky plynu o trochu vyššie než boli v minulosti.

Graf č. 5 Výška nákladov za spotrebu tepelnej energie za rok 2020

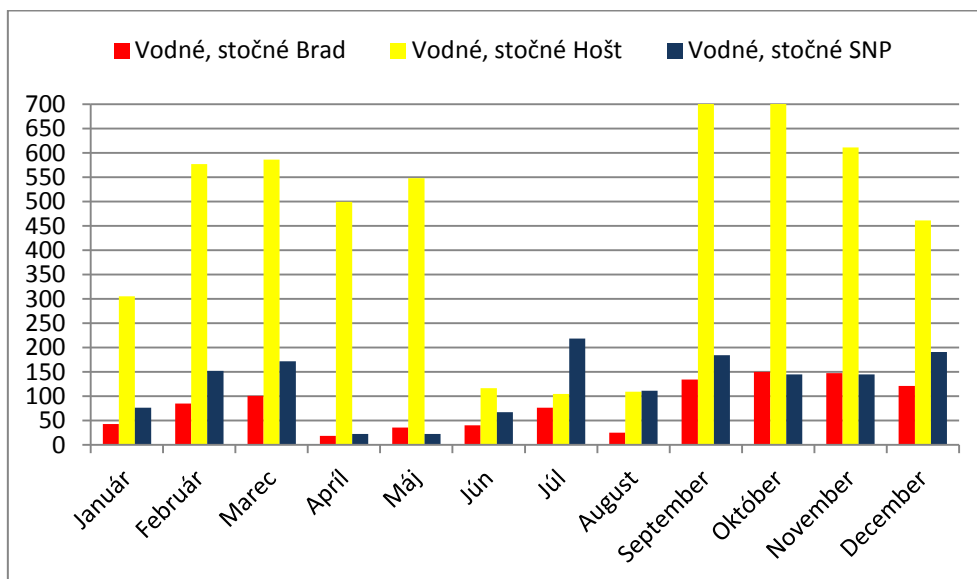


Graf č. 6 Výška nákladov za spotrebu tepelnej energie za rok 2021

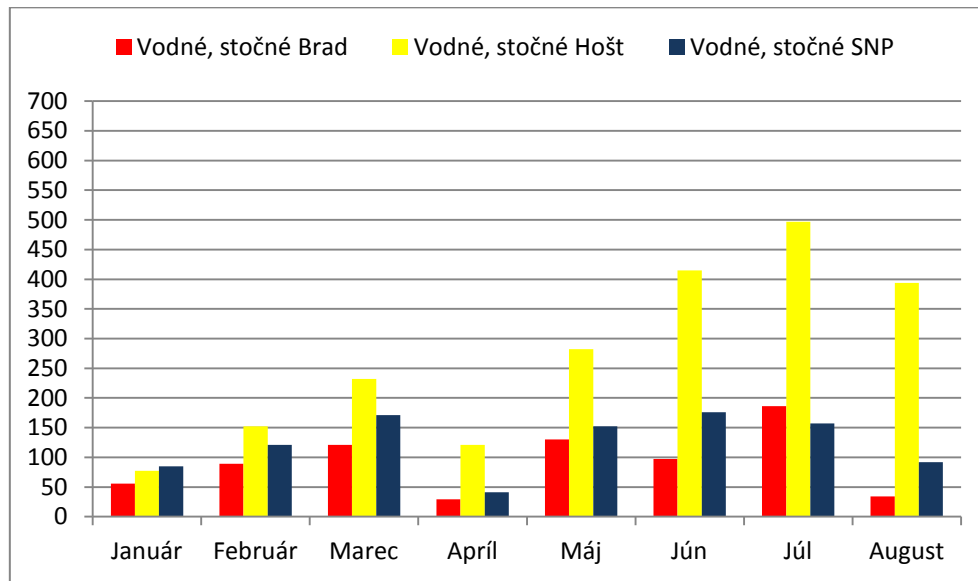


Po realizácii projektu „Zníženie EN budov MŠ v Myjave“ sa znížili náklady za spotrebu tepelnej energie. Dobropisy za dodávku tepla a teplej vody za rok 2020 boli vo výške 9 282,31 €.

Graf č. 7 Výška nákladov za spotrebu vody za rok 2020



Graf č. 8 Výška nákladov za spotrebu vody za rok 2021



Materská škola dňa 28.9.2020 oslovila firmu Aqua defekt s.r.o. na monitoring vodovodu a lokalizáciu porúch. Firma lokalizovala poruchu v pavilóne A (pri schodisku). Firma Kompez poruchu začiatkom roka 2021 v pavilóne A odstránila. Od januára 2021 sa spotreba vody na EP Hoštáky výrazne znížila.

Od mája 2021 začala opäť narastať spotreba vody na EP Hoštáky. Únik vody sa pravdepodobne nachádza v zrekonštruovanom hospodárskom pavilóne EP Hoštáky a je momentálne v štádiu riešenia.

Poštové služby 126 €

Telekomunikačné služby 2 041 €

telefónne poplatky

Interiérové vybavenie 15 002 €

detský nábytok a šatníkové skrine, koberec v rámci projektu „Predškoláci“, skrine a kontajnery do tried na EP Hoštáky, koberec EP Hoštáky, a iné

Výpočtová technika 7 769 €

notebooky, interaktívna tabuľa, tlačiarne, projektory

Prevádzkové stroje a zariadenia 4 181 €

kanvica, profesionálna práčka a sušička, zváračka, kosačka

Všeobecný materiál 32 099 €

fotky do kroniky, čistiace a hygienické potreby, výtvarný a pracovný materiál, dekoratívny materiál, tonery, farby a laky na náter, olej a benzín do kosačky, inštalátorský materiál, ocot, sáčky do vysávača, kancelársky materiál, potreby pre údržbára, laminovacie fólie, tablo, posypová soľ, triedne knihy, osobné spisy dieťaťa, evidencia dochádzky, bezpečnostné fólie, regále a paplóny, uteráky, nepremokavé plachty do HP EP Hoštáky, paplóny pre deti, materiál na opravu sociálnych zariadení a iné

Učebnicové pomôcky pre predškolákov 18 123 €

Výtvarný materiál (vodové farby, nožnice, temperové farby, lepidlá, plastelína, pastelky, náčrtníkový papier, vlnkový papier, farebný papier, výkresy, fotokartón, akvarelový kartón, voskovky, modelovacia hmota), pracovný materiál pre deti (stuhy, gombíky, pohyblivé oči, aj.), predplatné časopisu Vrabček, Včielka, Predškolská výchova, tonery, puzzle, gymnastické stuhy, Magicube (kocky, zvieratá, hmyz), guľôčková dráha, dopravné značky, domček pre bábiky, stavebnice, zatĺkanie, spoločenské hry, dom s nábytkom, košík s ovocím, príslušenstvo do detskej kuchynky, hrkajúce vajička, farby na tvár, kočíky, labyrint slimák, kostýmy, vestičky, čiapky profesia, penové lopty, ľudské telo- orgány, podložky naučne, knihy pre deti, odmeny pre učiteľky vyučujúce deti predškolského veku, kriedy pre deti k MDD, magnetické tabule, a iné.

Pracovné odevy a obuv 580 €

pre nepedagogických zamestnancov MŠ a EP

Potraviny 538 €

pitný režim pre deti, školské ovocie pre deti

<u>Prepravné</u>	0 €
<u>Údržba budov a priestorov</u>	16 337 €
<i>Oprava vodoinštalácie na SNP a oprava úniku vody na EP Hošťáky, oprava sociálnych zariadení na MŠ Bradáčova, oprava čidla na EP SN</i>	
<u>Školenia, kurzy a semináre</u>	1 845 €
<i>školenie pedagogických a nepedagogických zamestnancov, školenie prvej pomoci</i>	
<u>Konkurzy, súťaže, kultúrne podujatia</u>	0 €
<i>predstavenie a podujatia pre deti</i>	
<u>Všeobecné služby</u>	8 557 €
<i>revízne správy, tlačiarenské služby, činnosť v oblasti BOZP, podpora APV, kontrola hasiacich prístrojov, čistenie kobercov, servisné práce, činnosť zodpovednej osoby, murárske služby, zmluva o spolupráci, správa IT, prepravné, kopírovanie a iné</i>	
<u>Špeciálne služby</u>	16 985 €
<i>správa IT infraštruktúry, hosting a doména www, servisné práce, montážne práce, revízie elektrického prenosného náradia a spotrebičov, montážne práce, testovanie zamestnancov, vodoinštalčné práce, stavebné práce, virtuálna knižnica, mzdové poradenstvo a iné</i>	
<u>Poplatky a odvody</u>	719 €
<i>bankové poplatky, od 1.9.2020 zmena poskytovateľa bankových služieb (50% zníženie bankových poplatkov)</i>	
<u>Pokuta</u>	30 €
<i>Daňový úrad Trenčín (ročné hlásenie odovzdané po termíne)</i>	

Poistenie 2 350 €

poistenie budov, stavieb, hmotného majetku, detí

Prídely do SF 4 056 €

1% z hrubých miezd pedagogických a nepedagogických zamestnancov

Z tejto sumy sa čerpalo na:

- *nákup Tesco poukážok pre zamestnancov MŠ*
- *úhradu stravného pre zamestnancov MŠ*

Stravovanie 8 098 €

príspevok zamestnávateľa na stravu pre zamestnancov vo výške 55 %, t.j. 1,32 € / obed

Komunálny odpad 23,94 €

komunálny odpad MŠ a EP

Príspevok na rekreáciu 3 015 €

4. Transfery

Nemocenské dávky 1 336 €

Členský príspevok 600 €

členský príspevok do RZ Bradáčík a RZ Vríšok

Odchodné 6 504 €

VI.

Rozbor čerpanie výdavkov školských jedální

1. Mzdové prostriedky	87 022 €
2. Odvody	29 823 €
<hr/>	
Spolu	116 845 €

3. Tovary a služby

Poštové poplatky 41 €

Cestovné 13 €

Prevádzkové stroje a prístroje do ŠJ 1 858 €

robot univerzal RM do ŠJ Bradáčova a ŠJ Hoštáky, umývačka riadu na EP SNP

Interiérové vybavenie ŠJ 9 722 €

kuchynské linky na EP Hoštáky a EP Bradáčova, žalúzie pre ŠJ Bradáčova, nábytok a koberec pre vedúcu školskej jedálne do kancelárie

Výpočtová technika ŠJ 934 €

notebook pre vedúcu školskej jedálne a administratívnu pracovníčku ŠJ

Všeobecný materiál 4 310 €

kancelárske potreby pre vedúcu školskej jedálne, čistiace a hygienické potreby pre ŠJ, kuchynský riad, a iné

Všeobecné služby 2 674 €

revízie, kontrola hasiacich prístrojov, odber kuchynského odpadu, tlačiarenské služby, deratizácia, kontrola zmäkčovačov vody, overenie váh a iné

<u>Špeciálne služby</u>	1 054 €
<i>aktualizácia programu ŠJ4, čistenie lapača tukov a iné</i>	
<u>Potraviny</u>	66 131 €
<i>úhrada faktúr za potraviny (desiata, obed a olovrant pre deti, obed pre zamestnancov)</i>	
<u>Pracovný odev</u>	915 €
<i>pracovná obuv, pracovné nohavice a tričko, zásterka, plášť</i>	
<u>Údržba strojov</u>	269 €
<i>zmäkčovač vody na EP SNP</i>	
<u>Príspevky na rekreácie zamestnancov</u>	1 338 €
<u>Prídela do SF (1 % z hrubých miezd)</u>	1 128 €
<i>Z tejto sumy sa čerpalo na:</i>	
<ul style="list-style-type: none"> • <i>nákup Tesco poukážok pre zamestnancov MŠ</i> • <i>úhradu stravného pre zamestnancov MŠ</i> 	
<u>Dane</u>	4432 €
<i>komunálny odpad</i>	
4. Transfery	
<ul style="list-style-type: none"> • <i>nemocenské</i> • <i>odchodné</i> 	<p style="text-align: right;">673 €</p> <p style="text-align: right;">1 373 €</p>

VII.

Vzdelanie a platy pedagogických a nepedagogických zamestnancov

Vzdelanie pedagogických zamestnancov má vplyv na ich funkčný plat a rozhodujúci vplyv na rozpočet právneho subjektu MŠ, lebo tvorí najvyššiu sumu.

Na pracovisku MŠ Bradáčova má ukončenú prvú atestáciu riaditeľka Ľubica Kozárová, zástupkyňa Ľubica Mocková a učiteľka Ingrid Dolovacká, vysokú školu pedagogickú spolu s prvou atestáciou má ukončenú Mgr. Silvia Harnošová.

Na pracovisku EP Hoštáky má ukončenú vysokú školu pedagogickú a zároveň prvú atestáciu zástupkyňa Mgr. Jana Ševčíková, učiteľka Mgr. Ľubica Dobiášová a učiteľka Mgr. Jarmila Páleníková. Prvú atestáciu bez vysokej školy majú ukončenú učiteľky Jarmila Kotvanová, Zlata Vydarená, Hedviga Marônková, Anna Ušiaková, Anna Smáková.

Na pracovisku EP SNP má ukončenú vysokú školu pedagogickú učiteľka Mgr. Martina Mizeráková, vysokú školu sociálnej práce majú ukončenú učiteľky Mgr. Anna Zelenáková a Mgr. Ivana Kubová, prvú atestáciu má ukončenú zástupkyňa Alžbeta Mockovčiaková, učiteľky Jana Turanová a Jana Mizeráková.

V školskom roku 2020/2021 nedošlo k navýšeniu funkčných platov pedagogickým a nepedagogickým zamestnancom.

