

Správa o hospodárení za obdobie
od 1.1.2019 - 31.12.2019

Myjava, 12.03.2020

I.

Správa o hospodárení a čerpaní rozpočtu 2019 je spracovaná v súlade s:

- **Zákon č. 564/2004 Z. z.**, o rozpočtovom určení výnosu dane z príjmov územnej samosprávy v znení neskorších predpisov -spôsob rozdeľovania a poukazovania výnosu dane do rozpočtu obcí a VÚC
- **Nariadenie vlády č. 668/2004 Z. z.** o rozdeľovaní výnosu dane z príjmov územnej samosprávy v znení neskorších predpisov- kritéria rozdeľovania výnosu dane do rozpočtu obcí a VÚC
- **Zákon č. 596/2003 Z. z.o** štátnej správe v školstve a školskej samospráve a o zmene a doplnení niektorých zákonov v znení neskorších predpisov -spôsob poskytovania finančných prostriedkov obcou (§6 ods. 12) a VÚC (§9 ods.12)
- **Zákon č. 597/2003 Z. z.o** financovaní základných škôl, stredných škôl a školských zariadení v znení neskorších predpisov - zber údajov potrebných na rozdeľovanie a poukazovanie výnosu dane obciam na školstvo (§7a)
- **Opatrením Ministerstva financií Slovenskej republiky z 8. augusta 2007 č. MF/16786/2007-31**, ktorým sa ustanovujú podrobnosti o postupoch účtovania a rámcovej účtovej osnove pre rozpočtové organizácie, príspevkové organizácie, štátne fondy, obce a vyššie územné celky
- **Zákon č. 431/2002 Z.z. o účtovníctve** v znení neskorších predpisov

Predkladaná správa hodnotí hospodárenie s rozpočtovými prostriedkami a plnenie rozpočtu za obdobie od 1.1.2019 do 31.12.2019.

II.

Základná charakteristika rozpočtovej organizácie /z hľadiska financovania/:

Materská škola, Bradáčova 773/30 je samostatný právny subjekt- rozpočtová organizácia, ktorej zriaďovateľom je Mesto Myjava od 1.9.2015.

Štatutárnym zástupcom MŠ Bradáčova 773/30 je riaditeľka Ľubica Kozárová, ktorá má na každom pracovisku svoju zástupkyňu.

Kmeňovou Materskou školou je Materská škola ul. Bradáčova, Elokovanými pracoviskami sú EP Hoštáky 671/12 a EP SNP 407/1.

Súčasťou rozpočtovej organizácie sú školské jedálne na MŠ Bradáčova, EP Hoštáky, EP SNP.

MŠ Bradáčova navštevuje 92 detí, EP Hoštáky navštevuje 99 detí, EP SNP navštevuje 136 detí.

III.

Ukazovatele rozpočtu a jeho plnenie

Na rok 2019 bol rozpočet materskej školy schválený vo výške 1 023 629 € (z toho rozpočet na bežné výdavky vo výške 1 023 629 €, na kapitálové výdavky vo výške 0 €), po úpravách bol k 31.12.2019 schválený na sumu 1 155 135 € (z toho kapitálové výdavky vo výške 4 041 €).

Výška dotácie na prevádzku a mzdy detí materskej školy bola schválená uznesením č. 161/12/2019 zo zasadnutia Mestského zastupiteľstva Mesta Myjavy zo dňa 3.12.2019 vo výške 2 857 € / 1 dieťa.

Rozpočtová organizácia v hodnotenom období hospodárila s rozpočtovými prostriedkami pridelenými zriaďovateľom z jednotlivých zdrojov financovania:

1. Dotácia od zriaďovateľa (originálne kompetencie)
2. Dotácie od zriaďovateľa v rámci projektu „Rozširovanie kapacity MŠ v Myjave“
3. Dotácie zo štátneho rozpočtu na predškolákov MŠ (prenesené kompetencie)
4. Dotácie zo štátneho rozpočtu na stravu pre deti predškolského veku a pre deti v HN
5. Vlastné príjmy (školné, réžia, ostatné služby- pranie bielizne pre ZŠ a MŠ Turá Lúka)
6. Príjmy z predaja použitého kuchynského oleja
7. Príjmy z poistného plnenia na základe poistnej udalosti
8. Príjmy z predaja vyradeného majetku z dôvodu rekonštrukcie hospodárskych pavilónov
9. Kapitálové vratky
10. Dobropisy
11. Finančné príspevky na mentorované zapracovanie a prax cez Úrad práce, sociálnych vecí a rodiny Nové Mesto nad Váhom (národný projekt „ Praxou k zamestnaniu“, národný projekt „Dobrovoľnícka služba“).
12. Dary, granty

IV.

Rozbor plnenia dotácií a príjmov

Príjmy a dotácie rozpočtu materskej školy za rok 2019:

1. **Dotácia od zriaďovateľa na základe VZN vo výške 925 668 € (2 857 € * 324 detí), boli MŠ poskytnuté vo výške 888 020 €, z toho dotácia na bežné výdavky vo výške 888 020 €, dotácia na kapitálové výdavky vo výške 0 €.**

Dotácie od zriaďovateľa na bežné výdavky boli použité na úhradu miezd, odvodov do poisťovní, nákup tovaru, služieb, úhradu energií, náhrady pri PN.

2. Dotácie od zriaďovateľa v rámci projektu „Rozširovanie kapacity MŠ v Myjave“

Dotácie od zriaďovateľa na výdavky spojené rekonštrukciou a s otvorením prevádzky HP na EP Hoštáky a rekonštrukciou HP na MŠ, Bradáčova 773/30, Myjava, vo výške 36 879 € boli použité na:

a) vybavenie triedy HP na EP Hoštáky:

- Žalúzie do spálne
- 25 ks paplónov
- 50 ks návliečok, 25 paplónov
- 50 ks nepremokavých plachiet,
- 6 ks uterákov pre dospelých, 50 ks uterákov a 1 osuška
- Police do skladov
- Potreby do kuchynky HP

b) Rekonštrukciu HP na EP Hoštáky:

- Kontrola a tlaková skúška hydrantu
- Oprava stropov
- Montáž prístupového systému
- Montáž EZS
- Montáž LAN
- Montáž telefónnej ústredne
- Kontajnerové státi
- Vývoz odpadu
- Bezpečnostné fólie
- Rozšírenie tel. ústredne

c) Dovybavenie ŠJ Hoštáky:

- Chladnička BEKO na vajíčka
- Gastronádoby , veko, vozík na plechy
- Kuchynské vybavenie do kuchynky (výdajňa stravy)

d) Dovybavenie ŠJ Bradáčova:

- Gastronádoby , veko, vozík na plechy

e) Rekonštrukciu HP na MŠ Bradáčova:

- Montáž EZS, LAN a tel.
- Úprava osvetlenia
- Oprava stropov

f) Demontáž a oprava teplovodu v MŠ Bradáčova

g) Elektromontážne práce na EP SNP z dôvodu centrálneho prania

3. Dotácie na prenesené kompetencie (PK) zo ŠR na predškolákov vo výške 19 528€

Výtvarný materiál (vodové farby, nožnice, temperové farby, lepidlá, plastelína, pastelky, náčrtníkový papier, vlnkový papier, farebný papier, výkresy, fotokartón, akvarelový kartón, voskovky, modelovacia hmota), pracovný materiál pre deti (stuhy, gombíky, pohyblivé oči, aj.), predplatné časopisu Vrabček, Včielka, Predškolská výchova, tonery, vláčiková dráha, magnety, penové loptičky, pečiatky, formičky na plastelínu, mikroskop, puzzle, skladačky, nálepky na okno, knihy pre deti, vianočný stromček, notebooky, detská žehlička, divadelné predstavenie Paskudárium, odmeny pre učiteľky predškolákov, detská mikrovlnka, lekársky kufrík, bábiky, kočíky, zatíkačka, guľičkový tobogan, masky pre deti, tlačiarne, laminátor, laminovacie fólie, USB kľúče, CD prehrávač, reproduktory, počítač k interaktívnym tabulám, preprava autobusom, Hudobné vystúpenie Zahrajka s programom k MDD, interaktívna tabuľa na EP SNP, Licencia 7- Nový ŠVP, stavebnice, knihy Rozprávky o dievčinke Julke a jej sestričke Bertičke, elektrické strúhadlo na ceruzky, Kraje SK, tematický kruh, vak odvahy, pexesa, didaktické karty povolania, manipulačno- sensorická stena LES 1 a 2, omaľovánky, aj.

4. Dotácie zo štátneho rozpočtu na stravu pre deti predškolského veku a pre deti v HN

Dotácia vo výške 21 012 € bola použitá na nákup potravín a doplnkového jedla pre deti predškolského veku a pre deti v HN

5. Vlastné príjmy

- Nevyčerpané školné z roku 2018 vo výške 9 084,11 €
- Prijaté školné za rok 2019 vo výške 35 097,90 €
- Réžia za stravu zamestnancov, detí a cudzích stravníkov vo výške 14 223,35 €
- Za poskytnuté služby- pranie, žehlenie a mangľovanie bielizne na základe Zmluvy o poskytovaní služieb s ZŠ a MŠ Turá Lúka vo výške 770,14 €

Príjmy zo školného boli použité na úhradu: držiak na projektor, kuchynský kút pre deti, varné kanvice, mangel do pracovne, dekorácie na stenu, kontajnery, koberce, nábytkové zostavy do tried pre deti na EP, SNP, úložné boxy, taburetky k nábytku, lepiaca pištoľ, žalúzie, písací stôl, dekoračné vešiaky, skrine pre EP Hoštáky, šmýkačka a rebrík do svahu, rámová tabuľa, strunová hojdačka, pitný režim pre deti, čistiace a hygienické potreby, aj.

Príjmy z réžii boli použité na: čistiace a dezinfekčné potreby, hygienické potreby, jedálenský stôl, vrece, vedrá, teplomery, kalibrované teplomery a kalibrácia, donášková služba desiatej na EP Hoštáky, oprava konvektomatu, jednorazové, termosy pre ŠJ Bradáčova, hrnce, kastróly, pokrievky a iné kuchynské vybavenie, kontrola hasiacich prístrojov, servis výťahov, miestny poplatok za komunálny odpad, spotreba zemného plynu, deratizácia, odber kuchynského odpadu, mikrovlna, kanvica, aktualizácia programu ŠJ4, mangel, šatníkové skrine pre kuchárky ŠJ Bradáčova a ŠJ Hoštáky, aj.

Príjmy za poskytnuté služby- pranie, žehlenie a mangľovanie bielizne vo výške 770,14 € boli použité na nákup hranatých košov na prevoz bielizne, pracie prostriedky, štipce, šijacie potreby pre práčku, vysávač, žehlička, aj.

6. Príjmy predaja použitého kuchynského oleja

Príjmy z predaja použitého kuchynského oleja vo výške 20,75 € boli použité na nákup košov pre deti do tried.

7. Príjmy z poistného plnenia na základe poistnej udalosti

Príjmy z poistného plnenia na základe poistnej udalosti vo výške 2 044,98 € boli použité na nákup nábytku EP Hoštáky.

8. Príjmy z predaja vyradeného majetku z dôvodu rekonštrukcie hospodárskych pavilónov

Príjmy z predaja vyradeného majetku vo výške 940 € boli použité na nákup kuchynských potrieb pre ŠJ Bradáčova a ŠJ Hoštáky.

9. Kapitálové vratky

Kapitálové vratky vo výške 505,07 € boli vrátené poskytovateľovi (95%) a zriaďovateľov MŠ (5%) na základe Správy o zistenej nezrovnalosti v rámci projektu „Zníženie EN budov v MŠ“.

10. Dobropisy

Príjmy z dobropisov za rok 2018 za dodávku plynu a tepla vo výške 11 627 € boli použité na úhradu energií.

11. Finančné príspevky na mentorované zapracovanie a prax cez Úrad práce, sociálnych vecí a rodiny Nové Mesto nad Váhom (národný projekt „ Praxou k zamestnaniu“)

V roku 2019 uzatvorila Materská škola spolu s Úradom práce, sociálnych vecí a rodiny Nové Mesto nad Váhom *Dohodu o poskytnutí finančných príspevkov na mentorované zapracovanie a prax* v rámci národného projektu „Praxou k zamestnaniu 1 a 2“. Výška finančného príspevku za rok 2019 činila 12 570 € a boli použité na úhradu miezd, odvodov, odmien pre mentora a maľušky pre deti.

V roku 2019 uzatvorila Materská škola spolu s Úradom práce, sociálnych vecí a rodiny Nové Mesto nad Váhom *Dohodu o poskytnutí príspevku na podporu rozvoja miestnej a regionálnej zamestnanosti* podľa § 50j zákona č. 5/2004. Výška finančného príspevku za rok 2019 činila 5 493 €, ktorá bola použitá na mzdy, odvody.

12. Dary v roku 2019:

Materská škola, Bradáčova 773/30, Myjava, ktorej súčasťou sú EP, Hoštáky 671/12, Myjava a EP, SNP 407/1, Myjava, uzatvorila Zmluvu so Slovenským futbalovým zväzom a obdržala športové pomôcky a grant vo výške 200 €, ktorý použila ako odmenu trénerovi zapojeného do projektu „Dajme spolu gól“.

Materská škola, Bradáčova 773/30, Myjava, sa zapojila do projektu Raiffeisen s názvom „Záhradka zvedavej lienky (koordinátorkou projektu bola p. zástupkyňa Ľubica Mocková), a získala 1 000 €, ktoré použila na nákup vyvýšených záhonov, obrubníkov, kamienkov, krhličiek, hrablí, semienok, kríčkov, aj.

EP, SNP 407/1, Myjava obdržalo od Zuzana Holičová, VEVAH s.r.o., Mário Smolík MS Elektro, COOP Jednota Senica, dar vo výške 214,50 €, ktorý použilo na prenájom skakacieho hradu k MDD.

Materská škola, Bradáčova 773/30, Myjava prijala:

- Dar (2% z podielu zaplatenej dane z príjmov FO, PO) vo výške 3 803,77€ (v roku 2019), ktoré použije v roku 2020 na opravu pieskovýchísk.

EP, Hoštáky 671/12, Myjava prijalo:

- Dar (2% z podielu zaplatenej dane z príjmov FO, PO) vo výške 1 057 € (cez Občianske združenie Veselé deti materskej škôlky Hoštáky), ktoré využije v roku 2020 na nákup nábytku.
- poplatok 15 eur/ dieťa na začiatku školského roka - Poplatok za dieťa na EP Hoštáky (ročný príspevok do občianskeho združenia „Veselé deti materskej škôlky Hoštáky“) je určený pre deti na karneval, divadlo, gazdovský dvor, opekačku, výlet, Zdravý úsmev, bankové poplatky a notársku registráciu.

EP, SNP 407/1, Myjava

- Dar (2% z podielu zaplatenej dane z príjmov FO, PO) vo výške 1 516 € (cez neziskovú organizáciu Timotej našim deťom n.o.), ktorú v roku 2020 využije na nákup detských postieľok do najmenej triedy.

V.

Rozbor čerpania výdavkov materskej školy

Bežné výdavky

| | |
|---|-----------|
| 1. Mzdové prostriedky, z toho | 494 235 € |
| Odmeny z PK (z predškolákov pre učiteľky) | 800 € |
| Odmeny z OK | 21 771 € |
| 2. Odvody | 176 934 € |

Spolu

671 169 €

3. Tovary a služby

Cestovné

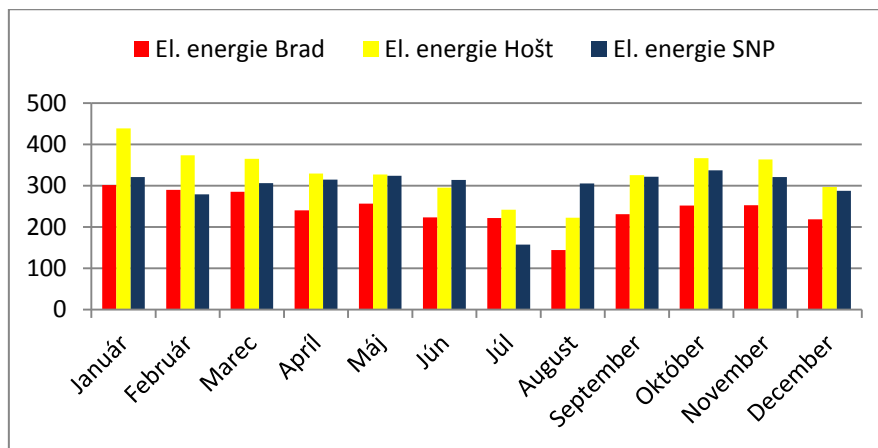
873 €

preplatené zamestnancom materskej školy

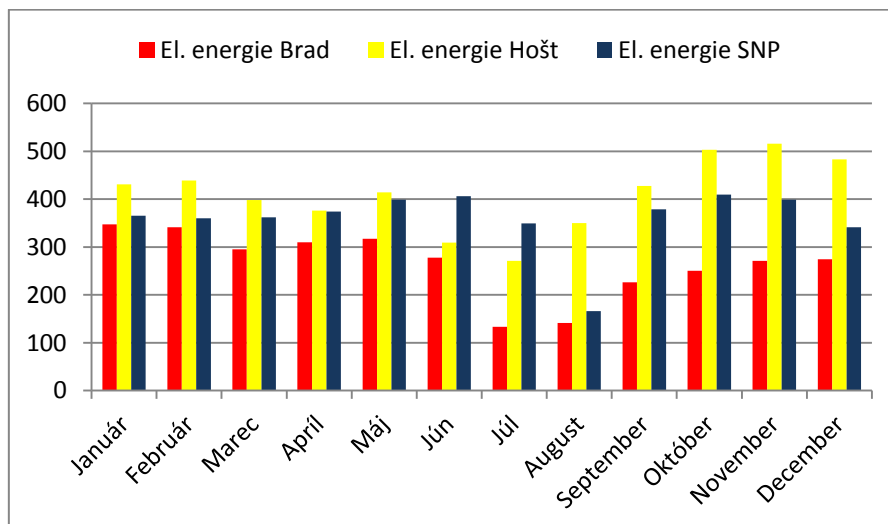
Energie:

- Plyn 2 865 €
- Elektrická energia 9 445 €
- Vodné a stočné, zrážky 11 650 €
- Tepelná energia 59 118 €

Graf č.1 Výška nákladov za spotrebu elektrickej energie v roku 2018



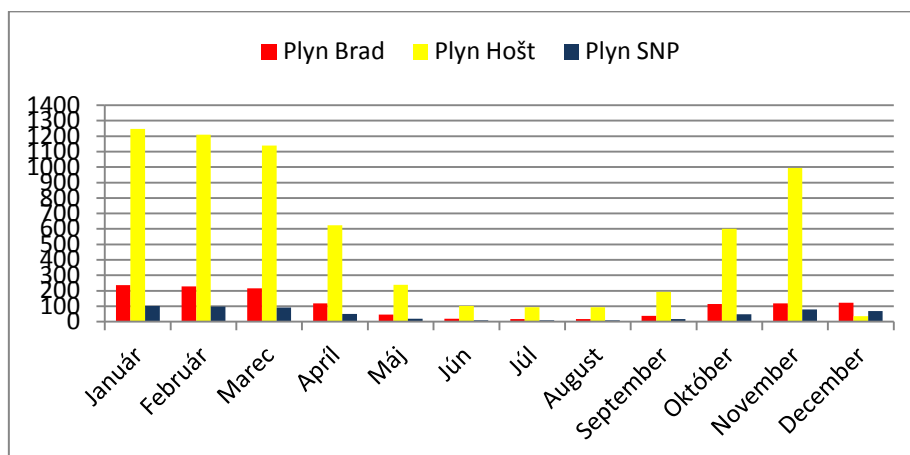
Graf č.2 Výška nákladov za spotrebu elektrickej energie v roku 2019



V októbri 2017 boli v pavilónoch Materskej škole, Bradáčova 773/30, Myjava a EP, Hošťáky 407/1, Myjava zapojené tepelné čerpadlá na ohrev teplej vody v rámci projektu Zníženie EN

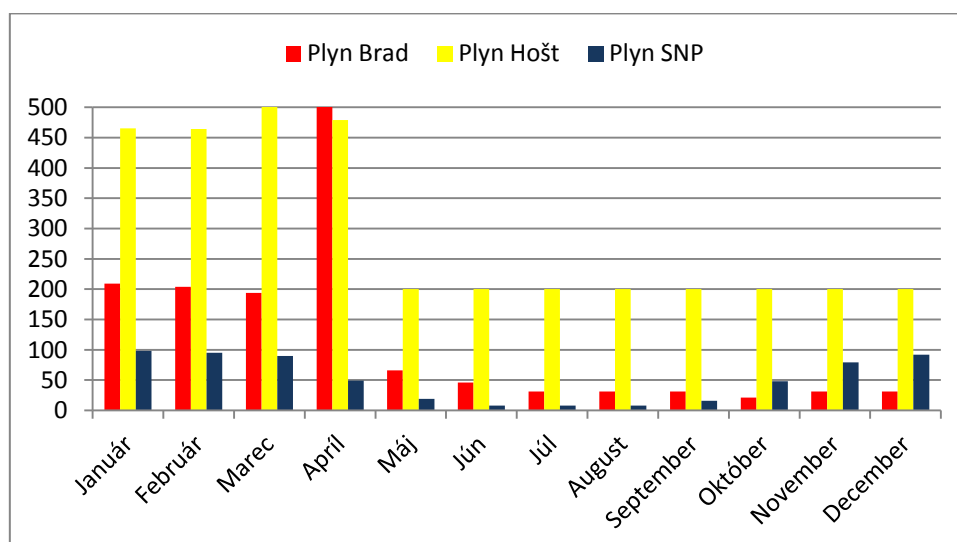
budov MŠ v Myjave. Od novembra 2017 sa výrazne zvýšila spotreba elektrickej energie a s tým súvisiace výdavky.

Graf č.3 Výška nákladov za spotrebu plynu v roku 2018

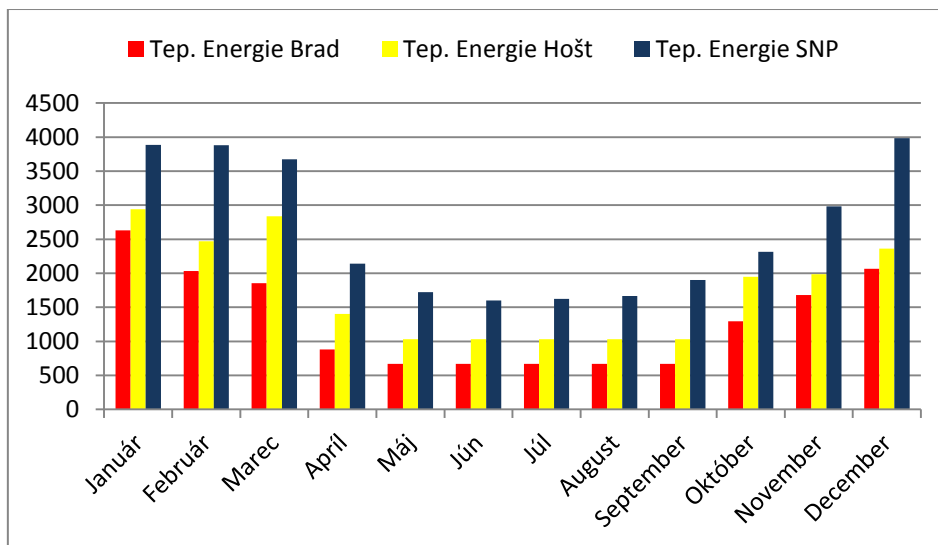


Dôvodom vysokej spotreby plynu na ohrev vody na EP, Hoštáky je nepretržitá cirkulácia teplej vody. Tento problém bude úplne odstránený až po realizácii projektu „Rozširovanie kapacity v MŠ“. Na základe rekonštrukcie hospodárskeho pavilónu na EP, Hoštáky v novembri 2018, MŠ uzatvorilo dňa 27.11.2018 so SPP Dodatok č. 002 k Zmluve o dodávke zemného plynu, v ktorom zmenilo druh tarify na EP Hoštáky z pôvodnej M7 na M2 a ponížilo predpokladaný odber zemného plynu. Táto zmena sa premietla v decembri 2018. Zálohové platby nastavila SPP na pôvodné hodnoty, na ktoré sme je ihneď upozornili a zmenili ich až od mája 2019. Na základe tejto skutočnosti sme požiadala o vyúčtovanie plynu mimo cyklu a obdržali preplatok za plyn za obdobie od 1.1.2019 do 30.4.2019 vo výške 2789 €.

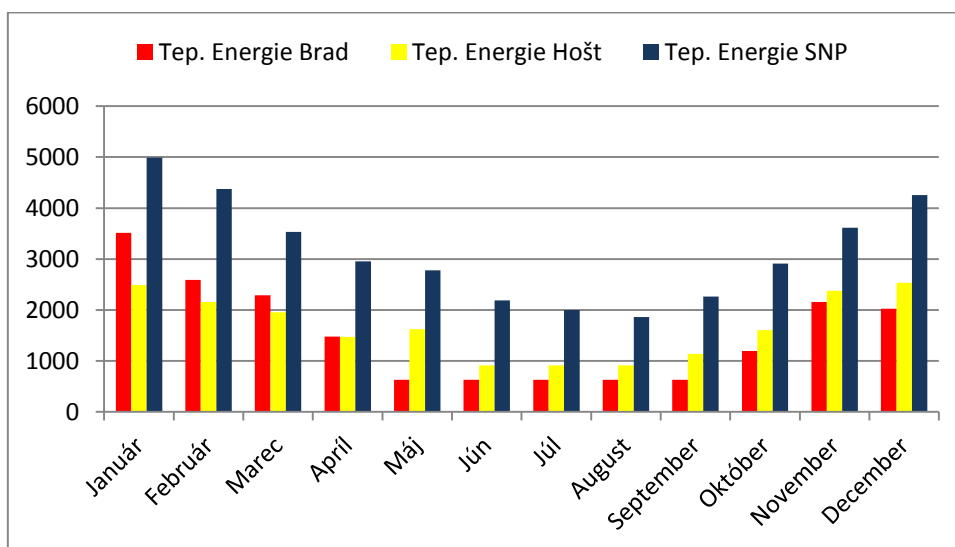
Graf č.3 Výška nákladov za spotrebu plynu v roku 2019



Graf č. 4 Výška nákladov za spotrebu tepelnej energie za rok 2018

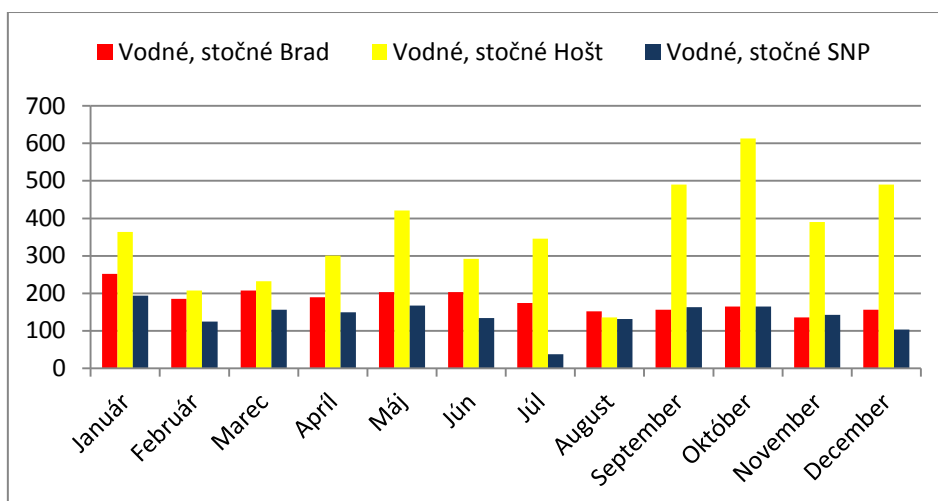


Graf č. 5 Výška nákladov za spotrebu tepelnej energie za rok 2019



Po realizácii projektu „Zníženie EN budov MŠ v Myjave“ sa znížili náklady za spotrebu tepelnej energie. Od roku 2019 došlo k navýšeniu cien za odber tepelnej energie (fixná zložka o 3,73 % a variabilná zložka o 21,4%). Dobropis za rok 2019 sme obdržali vo výške 8 630 €, za rok 2018 vo výške 5 263 €.

Graf č. 6 Výška nákladov za spotrebu vody za rok 2018



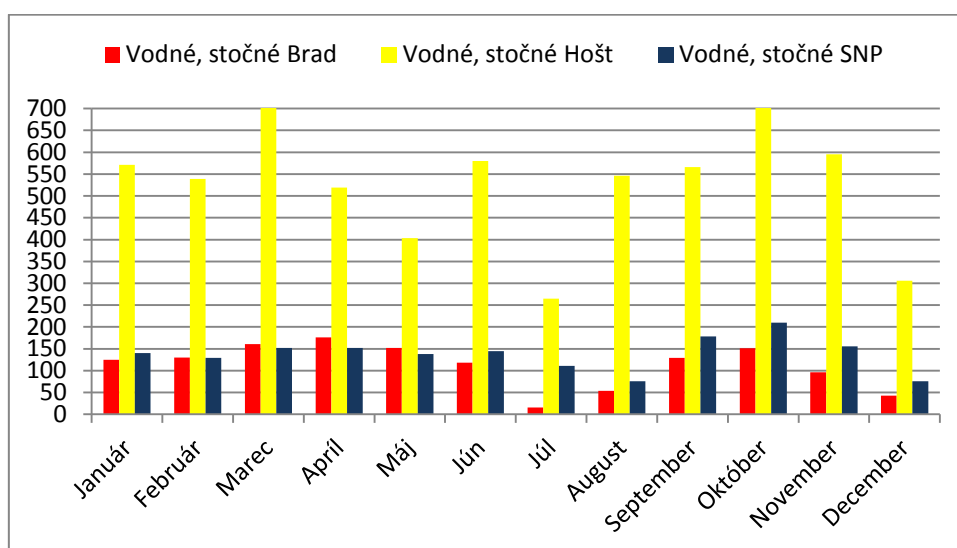
Materská škola, Bradáčova 773/30, Myjava, obdržala dňa 22.6.2018 faktúru za dodávku vody na EP, Hoštáky 671/12, Myjava za obdobie od 11.5.2018-10.06.2018 so spotrebou 189 m³ vody. Na základe tejto faktúry sme chceli porovnať stav nameraný BVS, a.s. so stavom spotreby vody, ktorý nám predkladá každý mesiac EP, Hoštáky 671/12, Myjava. Stav sa nedali porovnať, nakoľko nám EP, Hoštáky od mája do augusta nepredložilo skutočnú spotrebu vody.

Dňa 28.8.2018 sme obdržali faktúru za dodávku vody na EP, Hoštáky 671/12, Myjava za obdobie od 11.7.2018-10.08.2018 (na EP, Hoštáky bola v júli a auguste prevádzka zatvorená) so spotrebou 155 m³ vody. S p. údržbárom sme túto situáciu začali hneď riešiť a dohodli sa na pravidelnom meraní spotreby vody v pravidelných intervaloch na porovnanie, či je únik vody počas prevádzky EP, Hoštáky alebo počas voľných dní (september a október 2018). Na základe nameraných údajov od p. údržbára sme dospeli k záveru, že na EP, Hoštáky dochádza k úniku vody hlavne počas voľných dní, kedy nie je zabezpečená prevádzka EP, Hoštáky.

Dňa 12.11.2018 sme oslovili pána X, ktorý nám navrhol lokalizovať únik vody pomocou manometra, ktorý ukazuje a meria tlak v systéme. Na základe tejto metódy bol lokalizovaný únik vody v pavilóne A a v DSS. Pre určenie presnej lokalizácie úniku vody v pavilóne A a v DSS bola oslovená firma Západoslovenská vodárenská spoločnosť, a.s.. Presná lokalizácia úniku vody nebola zistená, vzhľadom na to, že nebola dostupná projektová dokumentácia, ktorá je po realizácii projektu „Zníženie EN budov v MŠ na Meste Myjava.

Na základe skutočnosti, že budovy MŠ a EP sú majetkom Mesta Myjava, bola zaslaná zriaďovateľovi žiadosť o riešenie tejto situácii. Tento dlhodobý problém sa vzhľadom na úsporu finančných prostriedkov musí v najkratšom čase so zriaďovateľom riešiť.

Graf č. 7 Výška nákladov za spotrebu vody za rok 2019



Poštové služby 107 €

Telekomunikačné služby

- Internet 0 €

Od 1.3.2018 internetové služby zabezpečuje pre MŠ a EP zriaďovateľ na vlastné náklady

- Telefónne poplatky 2 558 €

Interiérové vybavenie 19 405 €

drevené dekorácie na stenu v MŠ Bradáčova, skrine a skriňové zostavy EP Hoštáky, písací stôl EP Hoštáky, nábytkové zostavy na EP SNP, aj.

Výpočtová technika 7 555 €

notebooky, reproduktory, interaktívne tabule, počítače k interaktívnym tabulám

Prevádzkové stroje a zariadenia 5 782 €

externé hracie prvky pre EP Hoštáky, laminovačka pre EP SNP, rádio, kanvice, vysávač, ohrievače, ventilátor, aj.

Všeobecný materiál

12 319 €

fotky do kroniky, balóniky, PVC obrusy, gumičky, čistiace a hygienické potreby, výtvarný a pracovný materiál, dekoratívny materiál, tonery, náčrtníkový papier, farby na náter, olej do kosačky, inštalatérsky materiál, ocot, girlandy a ozdoby k MDD, sáčky do vysávača, škatuľky na drobné hračky, kancelársky materiál, dierkovačky, grafomotorické labyrinty, potreby pre údržbára, paplóny, nepremokavé plachty, regále do skladov, laminovacie fólie, tabule a znak MŠ, štátny znak, samozatvárač dverí, osvedčenie o absolvovanie predprimárneho vzdelávania, kniha účtovné súvzťažnosti, kotúče, dlažba do prístavby, pečiatky, špárovačka, aj.

Učebnicové pomôcky pre predškolákov

12 289 €

Výtvarný materiál (vodové farby, nožnice, temperové farby, lepidlá, plastelína, pastelky, náčrtníkový papier, vlnkový papier, farebný papier, výkresy, fotokartón, akvarelový kartón, voskovky, modelovacia hmota), pracovný materiál pre deti (stuhy, gombíky, pohyblivé oči, aj.), predplatné časopisu Vrabček, Včielka, Predškolská výchova, tonery, vláčiková dráha, magnety, penové loptičky, pečiatky, formičky na plastelínu, mikroskop, puzzle, skladačky, nálepky na okno, knihy pre deti, vianočný stromček, notebooky, detská žehlička, divadelné predstavenie Paskudárium, odmeny pre učiteľky predškolákov, detská mikrovlnka, lekársky kufrík, bábiky, kočíky, zatlačka, guľčkový tobogan, masky pre deti, tlačiarne, laminátor, laminovacie fólie, USB kľúče, CD prehrávač, reproduktory, počítač k interaktívnym tabulám, interaktívna tabuľa na EP SNP, stavebnice, knihy Rozprávky o dievčinke Julke a jej sestričke Bertičke, elektrické strúhadlo na ceruzky, Kraje SK, tematický kruh, vak odvahy, pexesa, didaktické karty povolania, manipulačno- senzorická stena LES 1 a 2, omal'ovánky, aj.

Pracovné odevy a obuv

2 411 €

kabát, plášť, zástera, nohavice, rukavice, kabát, obuv pre všetkých pedagogických a nepedagogických zamestnancov, nepedagogických zamestnancov ŠJ

Potraviny

433 €

pitný režim pre deti, občerstvenie pre deti v rámci súťaží Múdre hlávky, Slávik aj.

Softvér a licencie

45 €

Licencia 7 na Nový ŠVP

| | |
|--|----------|
| <u>Benzín do kosačky</u> | 93 € |
| <u>Prepravné</u> | 134 € |
| <u>Údržba budov a priestorov</u> | 27 906 € |
| oprava teplovodu, oprava stropov, oprava osvetlenia, aj. | |
| <u>Školenia, kurzy a semináre</u> | 1 299 € |
| školenie pedagogický a nepedagogických zamestnancov | |
| <u>Konkurzy, súťaže, kultúrne podujatia</u> | 1 068 € |
| Hudobné vystúpenie Zahrajka s programom k MDD, hudobný program Juhasz, divadelné predstavenie, plavecký výcvik pre deti EP Hoštáky | |
| <u>Všeobecné služby</u> | 2 170 € |
| zmluvy o spolupráci pri zabezpečovaní výchovno- vzdelávacieho procesu, revízne správy, tlačiarske služby, činnosť v oblasti BOZP, podpora APV, kontrola hasiacich prístrojov, aj. | |
| <u>Špeciálne služby</u> | 13 374 € |
| webhosting, správa IT infraštruktúry, servisné práce, montážne práce, zodpovedná osoba, práce spojené s projektom „Rozširovanie kapacity MŠ v Myjave“, prenájom skákacieho hradu, odmena trénerovi v rámci projektu „Dajme spolu gól“, aj. | |
| <u>Príspevok na rekreáciu</u> | 4 179 € |
| <u>Poplatky a odvody</u> | 1 521 € |
| bankové poplatky | |

Stravovanie 10 101 €
príspevok zamestnávateľa na stravu pre zamestnancov vo výške 55 %, t.j. 1,24 €/ 1 obed do 31.8.2019, od 1.9.2019 vo výške 1,32 €/ 1 obed

Poistenie detí 396 €

Poistenie majetku, strojov a zariadení 1 448 €

Prídel do SF 4 098 €

(1% z hrubých miezd pedagogických a nepedagogických zamestnancov)

Z tejto sumy sa čerpalo na:

- nákup Tesco poukážok pre zamestnancov MŠ
- úhradu stravného pre zamestnancov MŠ
- príspevky na životné jubileum 50 rokov

Komunálny odpad 1 875 €

odpad v rámci projektu „Rozširovanie kapacity MŠ v Myjave“, bežný komunálny odpad

Kapitálové výdavky:

Stroje 3 000 €

mangel

Kapitálové vratky 480 €

vratka zriaďovateľovi vo výške 25 € sa nerozpočtovala

4. Transfery

Nemocenské dávky 2 144 €

Členské príspevky do RZ Bradáčik 100 €

VI.

Rozbor čerpanie výdavkov školských jedální

| | |
|------------------------------|-----------|
| 1. Mzdové prostriedky | 89 806 € |
| z toho odmeny | 6 881 € |
| 2. Odvody | 30 745 € |
| <hr/> | |
| Spolu | 120 551 € |

3. **Tovary a služby**

Energie

- Plyn MŠ Bradáčova 184 €
- Teplo 1 160 €

Cestovné a poštové poplatky 44 €

Interiérové vybavenie ŠJ 4 048 €

šatníkové skrine pre kuchárky ŠJ Bradáčova a ŠJ Hoštáky

Prevádzkové stroje a prístroje do ŠJ 296 €

mikrovlňka, kanvice, chladnička Beko

Všeobecný materiál 7 467 €

kancelárske potreby pre vedúcu školské jedálne, čistiace a hygienické potreby pre ŠJ,
kalibrované teploměry, kuchynské potreby

Pracovné odevy, obuv 76 €

Potraviny- doplnkové jedlo 143 €

Údržba prevádzkových strojov 406 €

Školenie 55 €

školenie vedúcej ŠJ

Všeobecné služby 350 €

revízie, kontrola hasiacich prístrojov, deratizácia, aj.

Špeciálne služby 1 426 €

preprava desiatej, čistenie, aktualizácia programu ŠJ4, aj.

Príspevok na rekreáciu 681 €

Prídel do SF (1 % z hrubých miezd) 784 €

Komunálny odpad 1 802 €

4. Transfery

- Nemocenské 778 €

Kapitálové výdavky:

Stroje 3 000 €

- mangel

VII.

Vzdelanie a platy pedagogických a nepedagogických zamestnancov

Vzdelanie pedagogických zamestnancov má vplyv na ich funkčný plat a rozhodujúci vplyv na rozpočet právneho subjektu MŠ, lebo tvorí najvyššiu sumu.

Na pracovisku MŠ, Bradáčova má ukončenú prvú atestáciu riaditeľka Ľubica Kozárová, zástupkyňa Ľubica Mocková a učiteľka Ingrid Dolovacká, vysokú školu pedagogickú s prvou atestáciou má ukončenú Mgr. Silvia Harnošová.

Na pracovisku EP, Hoštáky má ukončenú vysokú školu pedagogickú a zároveň prvú atestáciu zástupkyňa Mgr. Jana Ševčíková, učiteľky Mgr. Ľubica Dobiášová a Mgr. Jarmila Páleníková. Prvú atestáciu bez vysokej školy majú ukončenú učiteľky Jarmila Kotvanová, Zlata Vydarená, Hedviga Marônková, Anna Ušiaková, Anna Smáková.

Na pracovisku EP, SNP má ukončenú vysokú školu pedagogickú učiteľka Mgr. Martina Mizeráková, vysokú školu sociálnej práce majú ukončenú učiteľky Mgr. Anna Zelenáková a Mgr. Ivana Kubová, prvú atestáciu má ukončenú zástupkyňa Alžbeta Mockovčiaková, Jana Mizeráková a Jana Turanová.

Od 1.1.2019 nová stupnica platových taríf pre nepedagogických zamestnancov pri výkone práce vo verejnom záujme.

Od 1.1.2020 navýšenie platov nepedagogickým zamestnancov o 10%.

Od 1.1.2019 navýšenie platov pedagogickým zamestnancom o 10 %.

Od 1.9.2019 navýšenie platov pedagogickým zamestnancom o 10%.

Od 1.1.2020 navýšenie platov pedagogickým zamestnancom o 10%.

Schválený rozpočet na rok 2020 oproti roku 2019:

- bol navýšený o mzdy a odvody z dôvodu realizácie projektu „Rozširovanie kapacity v MŠ“. Na základe tejto realizácie sa navýši kapacita škôlky o 25 voľných miest pre deti a zamestnávateľ by mal prijať do pracovného pomeru 2 nové učiteľky a 1 upratovačku.
- nebol navýšený o kapitálové výdavky na rekonštrukciu dvoch sociálnych zariadení v MŠ, Bradáčova vo výške 30 000 € (v návrhu boli kapitálové výdavky na rozpočtované, ale neschválené).