

# Prevádzkový poriadok

**Zariadenia pre deti**

**Materská škola, Bradáčova 773/30, Myjava**

**Súčasti: Elokované pracovisko, SNP 407/1, Myjava**

**Elokované pracovisko, Hoštáky 671/12, Myjava**

**Vypracoval:** Ľubica Kozárová – riaditeľka MŠ

**Miesto, dátum :** v Myjave 29.01.2020

**Na vedomie:** Pavel Halabrín – primátor Mesta Myjavy

Schválené rozhodnutím RÚVZ so sídlom v Trenčíne,  
č. sp. RÚVZ/2020/01350-004, zo dňa 14.02.2020  
regionálnou hygieničkou.

REGIONÁLNY ÚRAD  
VEREJNÉHO ZDRAVOTNÍCTVA  
so sídlom v TRENČÍNE  
-10-



Prevádzkový poriadok zariadenia pre deti je vypracovaný v zmysle § 24 zákona NR SR č. 355/2007 Z.z o ochrane podpore a rozvoji verejného zdravia a o zmene a doplnení niektorých zákonov v znení neskorších predpisov, v súlade s § 10 vyhlášky MZ SR č. 527/2007 Z.z. o podrobnostiach o požiadavkách na zariadenia pre deti a mládež, v súlade s vyhláškou č. 521/2007 Z. z. o podrobnostiach o požiadavkách na pieskoviská, v súlade so zákonom č. 245/2008 Z.z. o výchove a vzdelávaní (Školský zákon) a o zmene a doplnení niektorých zákonov a vyhlášky č. 306/2008 Z.z. o materskej škole.

**Obsah :**

- 1. Identifikačné údaje prevádzkovateľa zariadenia**
- 2. Druh zariadenia pre deti**
- 3. Dispozičné usporiadanie zariadenia**
- 4. Organizácia režimu dňa detí**
- 5. Organizácia výchovno-vzdelávacieho procesu**
- 6. Opatrenia na predchádzanie nadmernej statickej záťaže**
- 7. Podmienky pohybovej aktivity**
- 8. Opatrenia na predchádzanie vzniku a šírenia prenosných ochorení**
- 9. Opatrenia na podporu a rozvoj zdravia**
- 10. Opatrenia pri príznakoch akútneho prenosného alebo parazitárneho ochorenia**
- 11. Zabezpečenie stravovania**
- 12. Zabezpečenie pitnej vody, odkanalizovanie, vykurovanie a ohrev TÚV**
- 13. Zabezpečenie čistoty a údržby jednotlivých priestorov zariadenia**
- 14. Starostlivosť o vonkajšie priestory, najmä o kvalitu piesku a udržiavanie piesku**
- 15. Zabezpečenia opatrení zabraňujúcich znečisťovaniu pieskoviska**
- 16. Skladovanie postelnej bielizne a manipulácie s ňou, vrátane jej výmeny**
- 17. Zneškodňovanie tuhého odpadu, frekvencie vyprázdňovania odpadových nádob, ich čistenie a dezinfekcia**
- 18. Pokyny pre zamestnancov, vrátane povinností zabezpečenia trvalého dozoru nad deťmi a žiakmi**
- 19. Pokyny pre návštevníkov**
- 20. Plán opatrení pre prípad mimoriadnych udalostí a havárií**
- 21. Dodržiavanie zákona o ochrane nefajčiarov č. 377/2004 Z.z.**
- 22. Telefónne čísla tiesňových volaní, ak ide o mimoriadnu situáciu**

## 1. Identifikačné údaje prevádzkovateľa zariadenia

**Názov:** Materská škola, Bradáčova 773/30, Myjava

**Adresa:** Bradáčova 773/30, 907 01 Myjava

**IČO:** 42378508

**DIČ:** 2120102171

**Telefonický kontakt:** 0911 305 309

**Zriaďovateľ:** Mesto Myjava, Námestie M. R. Štefánika 560/4, 907 14 Myjava

**Právna forma:** rozpočtová organizácia s právnou subjektivitou

**Email:** lubica.kozarova@msbradacova.eu

**Štatutárny zástupca:** Ľubica Kozárová- riaditeľka

## 2. Druh zariadenia pre deti

- a) Materská škola, Bradáčova 773/30, Myjava, ktorej súčasťou sú EP, Hoštáky 671/12, Myjava a EP, SNP 407/1, Myjava, ako rozpočtová organizácia s právnou subjektivitou vznikla dňa 1.9.2015.
- b) Materská škola a jej súčasť poskytujú celodennú starostlivosť deťom spravidla od 2 do 6 rokov a deťom s odloženou povinnou školskou dochádzkou. V MŠ je od 1.9.2019 15 tried: Bradáčova: 4 triedy, SNP: 6 tried, Hoštáky: 5 tried. Od 1.9.2020 bude v MŠ 16 tried: Bradáčova: 5 tried, SNP: 6 tried, Hoštáky: 5 tried. Počty v jednotlivých triedach sú dodržané podľa § 28 zákona č. 245/2008 Z. z. o výchove a vzdelávaní (školský zákon) a o zmene a doplnení niektorých zákonov.
- c) Prevádzku a financovanie materskej školy riadi riaditeľka. Prevádzku elokovaných pracovísk riadia zástupkyne. Denná prevádzka v MŠ sa riadi denným režimom, ktorý zohľadňuje psychohygienické podmienky výchovy a vzdelávania. Zamestnanci MŠ a jej súčasť sa riadia: Pracovným a Organizačným poriadkom; rodičia a deti sa riadia Školským poriadkom. Stravovanie v troch školských jedálňach ustanovuje Prevádzkový poriadok zariadenia školského stravovania a Interná smernica o stravovaní detí a zamestnancov.
- d) MŠ je zariadením s denným pobytom detí v pracovných dňoch od pondelka do piatku. Prevádzka sa začína o 6.00 a končí o 16. 00 hodine. Výchova a vzdelávanie sa uskutočňuje podľa Štátneho a Školského vzdelávacieho programu „S úsmevom hravo a zdravo“.
- e) V čase letných prázdnin všetkých detí je prevádzka prerušená z hygienických dôvodov minimálne na 3 týždne. V tomto období vykonávajú prevádzkoví zamestnanci upratovanie a dezinfekciu priestorov, podľa plánu dovolení si čerpajú dovolenku všetci zamestnanci.
- f) Rodič dieťaťa je povinný informovať personál pri odovzdávaní dieťaťa o jeho zdravotnom stave. Pri náhlom ochorení dieťaťa okamžite informuje pedagogický pracovník rodiča dieťaťa, pri závažných ochoreniach alebo úrazoch okamžite volá rýchlu zdravotnú pomoc.
- g) Pripomienky, sťažnosti a návrhy k činnosti MŠ sú prerokovávané na rade školy, ktorá zasadá minimálne 3x ročne. Celoškolské rodičovské schôdzky sa organizujú minimálne 1x ročne. Schôdzky na triedach podľa potreby. Písomné sťažnosti sa evidujú v knihe sťažností u riaditeľky školy.
- h) Organizačné zložky MŠ:  
Zamestnanci MŠ:
  - a. Riaditeľka MŠ
  - b. Zástupkyne MŠ a EP

- c. Referentka účtovníctva
- d. Vedúca školskej jedálne
- e. Administratívna pracovníčka pre vedúcu ŠJ
- f. Triedne učiteľky
- g. Učiteľky na triede

- h. Upratovačky, práčky
- i. Údržbár
- j. Hlavné kuchárky
- k. Kuchárky
- l. Pracovníci v prevádzke

Poradné orgány MŠ

- a. Pedagogická rada
- b. Metodické združenie

Ostatné orgány MŠ:

- a. Rada školy
- b. Stravovacia komisia
- c. Inventarizačná komisia
- d. Zamestnanecká rada

### 3. Dispozičné riešenie zariadenia

- a) Materská škola, Bradáčova 773/30, Myjava, je pavilónový typ po rekonštrukcii s 3 objektmi, školským dvorom a uzamknutým areálom.  
EP, Hoštáky 671//12, Myjava, je pavilónový typ po rekonštrukcii s 3 objektmi, školským dvorom a uzamknutým areálom.  
EP, SNP 407/1, Myjava, je pavilónový typ po rekonštrukcii so 4 objektmi, školským dvorom a uzamknutým areálom.
- b) Kapacita zariadenia je v súlade s platnou legislatívou.
- c) K MŠ a EP patrí aj školský dvor, ktorý je oplotený. Sú v ňom pieskoviská, zostavy detských ihrísk, altánok a záhradka.
- d) Materská škola a EP sa členia na triedy. Do triedy sa zaraďujú deti rovnakého veku alebo rozdielneho veku ( v súlade so zákonom č.245/2008 Z.z. o výchove a vzdelávaní § 28 ods. 10 s najvyšším počtom):

20 detí	3 – 4 ročné deti
21 detí	4 – 5 ročné deti
22 detí	5 – 6 ročné deti
21 detí	3 – 6 ročné deti

S účinnosťou od 1. septembra 2013 ( na základe novely školského zákona zákonom č. 324/2012 ) je v platnosti znenie ods.10 a 11 § 28 školského zákona, kde prijímanie detí do materskej školy je výlučne v kompetencii riaditeľky materskej školy. Pri prekročení počtu detí najviac o tri na triedu, dáva súhlas s vyšším počtom detí na triedu v danom rozsahu pri zabezpečení vhodných priestorových podmienok a dodržaní bezpečnosti detí. Výnimočne možno do MŠ prijať aj dieťa od 2. rokov veku, ak sú vytvorené vhodné materiálne, personálne a iné potrebné podmienky (predovšetkým kapacitné).

- e) MŠ a EP nie sú zariadenia zamerané na špeciálno výchovno- vzdelávacie potreby pre deti vo veku od 2. – 6. rokov. V prípade potreby je bezbariérový prístup umožnený v spodných podlažiach (prízemie) MŠ a EP.
- f) Stavebné riešenie MŠ a EP:

**Budova MŠ, Bradáčova 773/30, Myjava**

Prevádzkové priestory elokovaného pracoviska sú v troch samostatných budovách – v dvoch dvojpodlažných pavilónoch a v jednom jednopodlažnom pavilóne ( hospodárska budova).

V rámci projektu „Rozšírenie kapacity MŠ v Myjave“ prebehla kompletná rekonštrukcia hospodárskej budovy Materskej školy, Bradáčova 773/30, Myjava. V prvej časti tretieho pavilónu (hospodárska budova) sa nachádza jedna trieda (pre 25 detí) s herňou, spálňou, šatňou, soc. zariadením, skladom, skladom bielizne a kuchyňkou (výdajňa stravy). Druhú časť tvorí kuchyňa s príslušnými skladovacími priestormi.

Pavilóny sú navzájom spojené otvorenými pergolami. Priestory sú priamo vetrateľné, prirodzene a umelo osvetlené. Od 1.9.2020 bude využívané ako 5- triedne pracovisko materskej školy.

Každý pavilón má samostatný vchod, šatňu, zariadenie pre osobitnú hygienu detí a personálu, herňu, spálňu. Pri každej triede je kuchynka (výdajňa stravy), kde sa rozdeľuje strava. Každá kuchynka (výdajňa stravy) pozostáva z pracovných plôch, dvojdrezu na umývanie bieleho riadu a umývadla na osobnú hygienu rúk.

Po zrealizovaní projektu: „Znižovanie energetickej náročnosti budov Materskej školy,“ boli zastavané balkóny na prízemí i poschodí prvého a druhého pavilónu, kde vznikli nové priestory (9,7 x 3,5 m), ktoré spĺňajú požiadavky plnohodnotnej miestnosti – zateplenie, vykurovanie, osvetlenie, podlahy, bezpečnostné fólie na okenné sklá budov (akceptované Regionálnym úradom verejného zdravotníctva dňa 1.6.2018 ako splnenie požiadavky bodu 2.1.4 Prílohy k vyhl. č. 532/2002 Z.z.). Tieto priestory budeme využívať na voľno časové aktivity spojené s výchovou a vzdelávaním detí v MŠ.

Kapacita vzhľadom na podlahovú plochu miestnosti a počet WC je 125 detí.

- Prvý pavilón B (prízemie a poschodie sú identické):

Denná miestnosť, ktorá plní funkciu herne, spálne a jedálne: 111,7 m<sup>2</sup>, šatňa: 19,25 m<sup>2</sup>, umyvárky s WC: 19,78 m<sup>2</sup>- 5 ks detské WC, 6 ks detské umývadlá, 1 ks umývadlo pre dospelých, sprchový kút.

Denná miestnosť na prízemí a poschodí (balkón), ktorá plní funkciu voľno časových aktivít spojené s výchovou a vzdelávaním detí : 33,95 m<sup>2</sup>, šatňa pre zamestnancov so sprchovým kútom, 2 miestnosti s 1 ks WC a 1 ks umývadlom pre zamestnancov, denná miestnosť pre zamestnancov s knihami a pomôckami pre učiteľky, miestnosť s výlevkou a čistiacimi potrebami, sklad pomôcok.

- Prístavba, ktorá je súčasťou prvého pavilónu:

V prístavbe sa nachádza kancelária riaditeľky, kancelária referentky účtovníctva, technická miestnosť s tepelným čerpadlom a miestnosť, ktorá plní funkciu skladového priestoru.

- Druhý pavilón A (prízemie a poschodie sú identické):

Denná miestnosť, ktorá plní funkciu herne, spálne a jedálne: 111,7 m<sup>2</sup>, šatňa: 19,25 m<sup>2</sup>, umyvárky s WC: 5 ks detské WC, 6 ks detské umývadlá: 19,78 m<sup>2</sup>, 1 ks umývadlo pre dospelých, sprchový kút.

Denná miestnosť na prízemí a poschodí (balkón), ktorá plní funkciu voľno časových aktivít spojené s výchovou a vzdelávaním detí : 33,95 m<sup>2</sup>.

Prízemie: miestnosť s tepelným čerpadlom, 2 miestnosti s 1 ks WC a 1 ks umývadlom pre zamestnancov, denná miestnosť s knihami a pomôckami pre učiteľky a šatňovými skriňami pre zamestnancov, miestnosť s výlevkou a čistiacimi potrebami, sklad pomôcok.

Poschodie: šatňa pre zamestnancov so sprchovým kútom, 2 miestnosti s 1 ks WC a 1 ks umývadlom pre zamestnancov, miestnosť s knihami a pomôckami pre učiteľky, miestnosť s výlevkou a čistiacimi potrebami, sklad pomôcok.

- Tretí pavilón (hospodárska budova)

Prvú časť tvorí trieda s príslušnými priestormi: denná miestnosť, ktorá plní funkciu herne a jedálne: 81,12 m<sup>2</sup>, spálňa: 42,68 m<sup>2</sup>, šatňa detí: 17,25 m<sup>2</sup>, umyvárky s WC: 5 ks detské WC, 6 ks detské umývadlá: 20,39 m<sup>2</sup>, sprchový kút, 1 ks umývadlo pre zamestnancov, WC pre zamestnancov- samostatná miestnosť: 3,23 m<sup>2</sup>- 1 ks umývadlo a 1 ks WC, miestnosť s výlevkou a čistiacimi potrebami, sklad pomôcok, sklad bielizne, kancelária pre logopéda. Druhú časť tvorí kuchyňa s príslušnými skladovacími priestormi.

**Budova Elokovaného pracoviska, SNP 407/1, Myjava**

Prevádzkové priestory elokovaného pracoviska sú v samostatných budovách – v troch dvojpodlažných pavilónoch a štvrtom jednopodlažnom pavilóne (hospodárska budova). Prvé tri pavilóny sú navzájom spojené prízemnou hospodárskou budovou a vnútornými chodbami. Priestory sú priamo vetrateľné, prirodzene a umelo osvetlené. V hospodárskej budove sa nachádza vstupná miestnosť, riaditeľňa, zborovňa, školská knižnica, šatňa pre zamestnancov, viacúčelová miestnosť, jedáleň, kuchyňa s príslušnými priestormi, kancelária vedúcej ŠJ, sušiareň, práčovňa, žehliareň, výtvarná miestnosť, sauna, zariadenie na osobnú hygienu zamestnancov, skladové priestory (sklad čistej bielizne, čistiacich prostriedkov, sklad pomôcok, a.j.).

Na základe realizácie projektu „Rozšírenie kapacity MŠ v Myjave“, došlo k zrušeniu práčovní v MŠ, Bradáčova 773/30, Myjava a EP, Hoštáky 671/12, Myjava, a od 1.7.2019 vzniklo centrálné pranie bielizne na EP, SNP 407/1, Myjava (štvrtý pavilón), ktoré vykonávajú 2 zamestnankyne MŠ. Tieto zamestnankyne perú bielizeň pre MŠ, Bradáčova 773/30, EP Hoštáky 671/12, EP SNP 407/1, Myjava a Základnú školu s materskou školou, Turá Lúka 131, Myjava.

V súčasnosti je využívané ako 6- triedne elokované pracovisko materskej školy. Každá trieda má samostatný vchod, šatňu, zariadenie pre osobitnú hygienu detí a personálu, dve denné miestnosti (herňu a spálňu). Pri dvoch triedach tretieho pavilónu je na prízemí a poschodí kuchynka (výdajňa stravy), kde sa rozdeľuje strava.

Kapacita vzhľadom na podlahovú plochu miestnosti a počet WC je 138 detí.

- Prvý pavilón (prízemie a poschodie sú identické):

Denná miestnosť: 67, 27 m<sup>2</sup>, spálňa: 51,47 m<sup>2</sup>, umyváreň: 20,31 m<sup>2</sup>- 5 ks detské WC, 5 ks detské umývadlá, 1 ks umývadlo pre dospelých, sprchový kút, 1 miestnosť s WC pre dospelých: 8,17 m<sup>2</sup>, šatňa detí: 18,79 m<sup>2</sup>, 2 sklady s pomôckami, miestnosť s výlevkou a čistiacimi potrebami.

- Druhý pavilón (prízemie a poschodie sú identické):

Denná miestnosť: 67, 27 m<sup>2</sup>, spálňa: 51,47 m<sup>2</sup>, umyváreň: 20,31 m<sup>2</sup>- 5 ks detské WC, 5 ks detské umývadlá, 1 ks umývadlo pre dospelých, sprchový kút, 1 miestnosť s WC pre dospelých: 8,17 m<sup>2</sup>, šatňa detí: 18,79 m<sup>2</sup>, 2 sklady s pomôckami, miestnosť s výlevkou a čistiacimi potrebami.

- Tretí pavilón

Denná miestnosť na prízemí: 100,07 m<sup>2</sup>, spálňa: 40,68 m<sup>2</sup>, umyváreň: 20,43 m<sup>2</sup>- 4 ks detské WC, 4 ks detské umývadlo, 1 umývadlo pre dospelých, sprchový kút, výlevka; šatňa detí: 19,29 m<sup>2</sup>.

Denná miestnosť na poschodí: 93,07 m<sup>2</sup>, spálňa: 47,68 m<sup>2</sup>, umyváreň: 20,43 m<sup>2</sup>- 4 ks detské WC, 4 ks detské umývadlo, 1 umývadlo pre dospelých, sprchový kút, výlevka; šatňa detí: 19,29 m<sup>2</sup>, sklad s pomôckami a výťahom.

- Štvrtý pavilón (hospodárska budova) na prízemí:

Riaditeľňa, miestnosť s počítačom a kopírkami, knižnica, WC pre dospelých s umývadlom, šatňa pre zamestnancov, WC pre dospelých so sprchou a umývadlom, miestnosť pre potreby upratovačiek, sklad pomôcok na PV, sklad pomôcok na TV, viacúčelová miestnosť, jedáleň pre deti a personál I. a II. pavilónu, sušiareň bielizne, miestnosť pre záujmové krúžky pre deti, sklad oblečenia a masiek pre deti a dospelých, 1 ks WC a 1 ks umývadlo pre dospelých z III. pavilónu, sauna so sprchovým kútom, sklad náradia, sklad čistiacich potrieb, sklad čistej bielizne pre EP SNP, sklad čistej bielizne pre ostatné zariadenia, miestnosť so špinavou bielizňou, pracovňa, 2 sklady pri pracovni, miestnosť s hlavnými uzávermi vody, archív ŠJ, kancelária vedúcej ŠJ.

### **Budova Elokovaného pracoviska, Hoštáky 671/12, Myjava**

Prevádzkové priestory elokovaného pracoviska sú v troch samostatných budovách – v dvoch dvojpodlažných pavilónoch a v jednom jednopodlažnom pavilóne (hospodárska budova).

V rámci projektu „Rozšírenie kapacity MŠ v Myjave“ prebehla kompletná rekonštrukcia hospodárskej budovy EP, Hoštáky 671/12, Myjava. V prvej časti tretieho pavilónu (hospodárska budova) sa nachádza jedna trieda (pre 25 detí) s herňou, spálňou, šatňou, soc. zariadením, skladom, skladom bielizne a kuchyňkou (výdajňa stravy). Druhú časť tvorí kuchyňa s príslušnými skladovacími priestormi.

Pavilóny sú navzájom spojené otvorenými pergolami. Priestory sú priamo vetrateľné, prirodzene a umelo osvetlené. Od 1.9.2019 je využívané ako 5- triedne elokované pracovisko materskej školy.

Každý pavilón má samostatný vchod, šatňu, zariadenie pre osobitnú hygienu detí a personálu, herňu, spálňu. Pri každej triede je kuchynka (výdajňa stravy), kde sa rozdeľuje strava. Každá kuchynka (výdajňa stravy) pozostáva z pracovných plôch, dvojdrezu na umývanie bieleho riadu a umývadla na osobnú hygienu rúk.

Po zrealizovaní projektu: „Znižovanie energetickej náročnosti budov Materskej školy,“ boli zastavané balkóny na prízemí i poschodí prvého a druhého pavilónu, kde vznikli nové priestory (9,7 x 3,5 m), ktoré spĺňajú požiadavky plnohodnotnej miestnosti – zateplenie, vykurovanie, osvetlenie, podlahy, bezpečnostné fólie na okenné sklá budov (akceptované Regionálnym úradom verejného zdravotníctva dňa 1.6.2018 ako splnenie požiadavky bodu 2.1.4 Prílohy k vyhl. č. 532/2002 Z.z.). Tieto priestory budeme využívať na voľno časové aktivity spojené s výchovou a vzdelávaním detí v MŠ.

Kapacita vzhľadom na podlahovú plochu miestnosti a počet WC je 125 detí.

- Prvý pavilón A (prízemie a poschodie sú identické):

Denná miestnosť, ktorá plní funkciu herne, spálne a jedálne: 112,1 m<sup>2</sup>, šatňa detí: 23,00 m<sup>2</sup>, umyvárky s WC: 5 ks detské WC, 5 ks detské umývadlá: 17,60 m<sup>2</sup>, 1 ks umývadlo pre dospelých, sprchový kút.

Denná miestnosť na prízemí a poschodí (balkón), ktorá plní funkciu voľno časových aktivít spojené s výchovou a vzdelávaním detí : 33,95 m<sup>2</sup>, šatňa pre zamestnancov so sprchovým kútom, 2 miestnosti s 1 ks WC a 1 ks umývadlom pre zamestnancov, denná miestnosť pre zamestnancov s knihami a pomôckami pre učiteľky, miestnosť s výlevkou a čistiacimi potrebami, sklad pomôcok.

- Prístavba, ktorá je súčasťou prvého pavilónu

Skladový priestor s tepelným čerpadlom, miestnosť pre údržbára, umyváreň pre údržbára (1 ks WC, 1 ks umývadlo, 1 sprchový kút).

- Druhý pavilón B (prízemie a poschodie sú identické):

Denná miestnosť, ktorá plní funkciu herne, spálne a jedálne: 112,1 m<sup>2</sup>, šatňa detí: 23,00 m<sup>2</sup>, umyvárky s WC: 5 ks detské WC, 5 ks detské umývadlá: 17,60 m<sup>2</sup>, 1 ks umývadlo pre dospelých, sprchový kút.

Denná miestnosť na prízemí a poschodí (balkón), ktorá plní funkciu voľno časových aktivít spojené s výchovou a vzdelávaním detí : 33,95 m<sup>2</sup>, šatňa pre zamestnancov so sprchovým kútom, 2 miestnosti s 1 ks WC a 1 ks umývadlom pre zamestnancov, denná miestnosť pre zamestnancov s knihami a pomôckami pre učiteľky, miestnosť s výlevkou a čistiacimi potrebami, sklad pomôcok.

- Prístavba, ktorá je súčasťou druhého pavilónu

Priestory prenajaté Spojenej škole Myjava, ktorá ich využíva na výchovno- vzdelávaciu starostlivosť deťom so špeciálnymi výchovno- vzdelávacími potrebami vo veku od 2 rokov do 6 rokov a deťom s odloženou povinnou školskou dochádzkou. Priestory pozostávajú z dennej miestnosti, šatňou pre deti a zariadenia na osobnú hygienu, miestnosťou s tepelným čerpadlom.

- Tretí pavilón (hospodárska budova)

Prvú časť tvorí trieda s príslušnými priestormi: denná miestnosť, ktorá plní funkciu herne a jedálne: 81,12 m<sup>2</sup>, spálňa: 42,68 m<sup>2</sup>, šatňa detí: 17,25 m<sup>2</sup>, umyvárky s WC: 5 ks detské WC, 6 ks detské umývadlá: 20,39 m<sup>2</sup>, sprchový kút, 1 ks umývadlo pre zamestnancov, WC pre zamestnancov- samostatná miestnosť: 3,23 m<sup>2</sup>- 1 ks umývadlo a 1 ks WC, miestnosť s výlevkou a čistiacimi potrebami, sklad pomôcok, sklad bielizne, kancelária pre zástupkyňu. Druhú časť tvorí kuchyňa s príslušnými skladovacími priestormi.



#### 4. Organizácia režimu dňa detí

- a) Usporiadanie denných činností je súčasťou denného poriadku. Denný poriadok je dostatočne pružný, reaguje na potreby a záujmy detí pre jednotlivé triedy. Poskytuje priestor na pokojný, bezpečný a zmysluplný aktívny pobyt každého dieťaťa v materskej škole. Všetky organizačné formy denného poriadku sú po pedagogicko-psychologickej stránke rovnocenné. Majú vplyv na rozvoj osobnosti dieťaťa vo všetkých vzdelávacích oblastiach, preto ich pedagogicky usmerňujú kvalifikovaní učitelia predprimárneho vzdelávania. Súčasťou denného poriadku sú:
- **hry a hravé činnosti** - spontánne alebo učiteľkou navodzované hry a hravé aktivity detí. Súčasťou hier a hravých činností sú vopred plánované edukačné aktivity.
  - **pohybové a relaxačné cvičenia** - obsahujú zdravotné cviky, relaxačné a dychové cvičenia
  - **edukačné aktivity** - cieľavedomá, systematická, zmysluplná, konkrétna výchovno-vzdelávacia činnosť.
  - **pobyt vonku** - obsahuje pohybové aktivity detí, vychádzky, edukačné aktivity. Realizuje sa denne, výnimkou sú dni, kedy sú nepriaznivé klimatické podmienky.
  - **odpočinok** - realizuje sa v závislosti od potrieb dieťaťa.
  - **činnosti zabezpečujúce životosprávu** (osobná hygiena, stravovanie, stolovanie) - realizujú sa v stanovenom čase. Čas podávania stravy je zohľadnený podmienkami materskej školy.
- b) Deti sú vedené k dodržiavaniu zásad osobnej hygieny individuálne, podľa potreby. Za pravidelnú výmenu uterákov, čistenie hrebeňov, suchú podlahu a hygienu umyvárne zodpovedá upratovačka. Deti sa v umyvárni zdržiavajú len za prítomnosti učiteľky, ktorá ich učí základným hygienickým návykom a sebaobsluhy. Za celkovú organizáciu detí v umyvárni, uzatvorenie vody, spláchnutie WC a dodržanie príslušných hygienických, zdravotných a bezpečnostných predpisov zodpovedá učiteľka a personál. Pravidelne sa osobná hygiena uskutočňuje pred jedlom, po pobyte vonku a po popoludňajšom odpočinku. Po jedle sú deti vedené pod odborným dohľadom pedagogického zamestnanca k správnejmu spôsobu umývania zubov a ostatných návykov stomatohygieny. Sú vedené aj k pravidelnému spôsobu otužovania vodou a vzduchom podľa spracovaného postupu otužovania. Pri prezliekaní a odkladaní vecí do skrinky vedú rodičia v spolupráci s učiteľkami deti k samostatnosti a poriadkumilovnosti. Za poriadok v skrinkách a šatniach zodpovedajú učiteľky na triede.
- c) V rámci denného poriadku je vyčlenený dostatočný čas na pobyt detí vonku. Za jeho dodržiavanie je zodpovedný pedagogický zamestnanec, ktorý má službu, tento zodpovedá aj za bezpečnosť detí. Okrem pobytu vonku sa využívajú aj telovýchovné aktivity medzi jednotlivými činnosťami a každý deň sú realizované ranné cvičenia vo vyvetranej herni, ktoré pomáhajú deťom utvárať návyk na pravidelné cvičenie a radosť z pohybu. Po cvičení v cvičebnom úbore sa vykonáva osobná hygiena s prvkami otužovania.
- d) Počas popoludňajšieho oddychu v spálni dbá pedagogický zamestnanec na správne rozloženie ležadiel, na čistotu posteľnej bielizne, primerané oblečenie detí (pyžamo) a

čistotu osobnej bielizne detí. Od odpočívajúcich detí neodchádza, individuálne prístupuje k deťom, ktoré nepociťujú potrebu spánku. Zabezpečí pravidelné vetranie spálne vetraním cez okná, počas spánku detí prevetrávaním a nepriamo cez dennú miestnosť v zimných mesiacoch, v letných mesiacoch sa spí pri otvorených oknách. Teplota spálne sa sleduje na nástennom teplomere.

- e) Otváranie objektu Materskej školy, Bradáčova 773/30, Myjava, ktorej súčasťou sú EP, Hoštáky 671/12, Myjava a EP, SNP 407/1, Myjava, zabezpečujú pedagogický zamestnanci na jednotlivých pavilónoch. Zatváranie objektu Materskej školy, Bradáčova 773/30, Myjava, zabezpečujú nepedagogický zamestnanci na jednotlivých pavilónoch.
- f) Zamestnanci MŠ a EP sa prezúvajú v priestoroch na to určenom- šatňa.

## 5. Organizácia výchovno-vzdelávacieho procesu

Čas	Činnosti
6.00-8:00	Príchod detí do MŠ, hry a hrové činnosti, spontánne hry
8:00 – 8:30	Ranné cvičenia, hygiena
8:30 – 9:00	Desiata, hygiena
9:00 – 9:30	Výchovno-vzdelávacie činnosti, edukačné aktivity
9:30 – 11:30	Príprava a pobyt vonku
11:30 – 12:30	Hygiena, obed
12:30 – 14:00	Popoludňajšia hygiena, čistenie zúbkov, odpočinok
14:00 – 14:30	Hygiena, olovrant
14:30 – 16:00	Pobyt vonku alebo hry, hrové činnosti a záujmové činnosti (podľa klimatických podmienok)
16:00	Odchod detí domov

## 6. Opatrenia na predchádzanie nadmernej statickej záťaže

Usporiadanie denných činností MŠ a EP je vypracované tak, aby boli prispôsobené dodržaniu fyziologickej krivky výkonnosti detí v priebehu dňa a týždňa.

## 7. Opatrenia na predchádzanie vzniku a šírenia prenosných ochorení

- a) Medzi základné povinnosti zamestnancov patrí dodržiavať osobnú hygienu, hlásiť zmenu zdravotného stavu, vyhľadať lekára. MŠ a EP môže navštevovať len dieťa, ktoré má od ošetrojúceho lekára pre deti a dorast potvrdenie o zdravotnej spôsobilosti dieťaťa na pobyt v kolektíve. Toto potvrdenie obsahuje aj údaj o povinnom očkovaní dieťaťa a uvádza sa na prihláške do MŠ. Písomné potvrdenie od lekára o tom, že dieťa neprejavuje príznaky prenosného ochorenia a nemá nariadené karanténne opatrenie predkladá zákonný zástupca pred prvým vstupom dieťaťa do MŠ a EP a po neprítomnosti dieťaťa v MŠ a EP dlhšej ako tri dni. Rodičia detí sú povinní oznámiť ochorenie dieťaťa alebo infekčné ochorenie v rodine.

- b) Okrem vstupných zdravotných prehliadok a pravidelných priebežných kontrol zdravotného stavu dieťaťa a zamestnancov vykonáva učiteľka na triede každý deň ranný filter pri prijímaní detí do MŠ a EP a to zápisom. Ak dieťa nie je zdravé (dieťa javí známky ochorenia), nie je prijaté do MŠ a EP.
- c) Uskutočňuje sa pravidelné dopĺňanie toaletných potrieb na osobnú hygienu rúk, možnosť umytia rúk v umyvárni s prívodom teplej vody. Zabezpečená je individualizácia predmetov osobnej hygieny, zubné kefky, poháre, uteráky, hrebene ako aj pravidelná kontrola ich čistoty.
- d) Pri zvýšenom výskyte akútnych respiračných ochorení, ak počet neprítomných detí presiahne 40% z celkového počtu detí, oznámi túto skutočnosť riaditeľka školy príslušnému RÚVZ a preruší prevádzku celého zariadenia. Postupuje sa podľa Metodického usmernenia č. 15/2005-R z 31.10.2005 ktorým sa vydáva Plán opatrení pre základné a stredné školy a školské zariadenia pre prípad pandémie chrípky v Slovenskej republike.

Upratovačky, ktoré zodpovedajú za čistotu MŠ a EP a vykonávajú sanitáciu priestorov, majú k dispozícii miestnosť na prezliekanie a samostatnú miestnosť, v ktorej je inštalovaná výlevka s prívodom teplej vody a čistiace prostriedky. Poskytované sú im osobné ochranné pracovné prostriedky, ako pracovné oblečenie, gumené rukavice, toaletné potreby.

#### Spôsob a frekvencia upratovania zariadenia

	Spôsob upratovania	Frekvencia upratovania
<b>Komunikačné priestory školského zariadenia a šatne</b>	umytie teplou vodou s prídavkom detergentného prostriedku napr. JAR	2 x denne
	vysypanie odpadových košov Dezinfekcia podláh SAVOM	1 x denne 1 x týždenne
<b>Denná miestnosť MŠ, herňa , spálňa</b>	umytie teplou vodou s prídavkom detergentného prostriedku napr. JAR	denne
	Vysávanie	1x denne
	Dezinfekcia podláh SAVOM	1 x týždenne
<b>Zariadenia na osobnú hygienu / umyvárne, sprchy, WC/</b>	Umývanie	2 x denne
	Dezinfekcia SAVOM, Domestos	2x denne
	Vysypanie odpadových košov	1 x denne
<b>Školský areál</b>	Kosenie trávy	podľa potreby
	Hrabanie lístia	sezónne
	Prekopávanie pieskovísk	1 x za dva týždne počas sezóny (od 1.3. do 30.11.)
<b>Hračky a predmety</b>	Umývanie- Pulirapid, Sanitol,	1x týždenne (v prípade potreby)

<b>bežného používania</b>	Savo	častejšie)
<b>hrebene, poháre</b>	Čistenie a umývanie	1x týždenne (v prípade potreby častejšie)

## 8. Postup pri mechanickej očiste a dezinfekcii povrchových plôch miestností a bežne používaných predmetov

Mechanická očista miestností a priestorov zariadení je vykonávaná vysávaním, prípadne pozametáním daných priestorov. Následne sa vykoná umytie podlahy na vlhko s použitím bežných detergentných prostriedkov.

Pravidelná dezinfekcia prípravkami na báze chlóru, napr. SAVO, Domestos je vykonávaná raz týždenne, spravidla v piatok, okrem zariadení na osobnú hygienu, kde sa táto dezinfekcia vykonáva 2x denne. Pri používaní dezinfekčných prípravkov postupujeme podľa priloženého návodu výrobcu a dodržania doby expozície.

## 9. Opatrenia pri príznakoch akútneho prenosného alebo parazitárneho ochorenia

### a) Akútne ochorenie

V prípade výskytu akútneho ochorenia dieťaťa zavolať učiteľa rodičovi a informuje ho o zdravotnom stave dieťaťa. Rodič si po dieťa čo najskôr príde.

### b) Parazitárne ochorenie (pedikulóza – zavšivavenie)

- Pri zistení výskytu vši odporučí učiteľka rodičom dieťaťa návštevu detského lekára.
- S výskytom vši v zariadení okamžite oboznámi všetkých rodičov osobne, resp. formou oznamu na nástenke pre rodičov.
- Všetky deti v kolektíve, pedagógovia aj rodinní príslušníci si musia umyť vlasy šampónom proti všiam. Šampóny je možné kúpiť v lekárňach, existuje niekoľko druhov. Pri ich používaní je potrebné postupovať podľa priloženého návodu na použitie. Doporučuje sa aj vyčesávanie vši špeciálnym hrebeňom.
- Osobnú a posteľnú bielizeň zamestnanec MŠ a EP vyvarí, resp. vyperie pri vysokých teplotách, dôkladne vysuší a vyžehlí.
- Detské pyžamo rodič doma vyvarí, resp. vyperie pri vysokých teplotách, dôkladne vysuší a vyžehlí.
- Čiapky, šatky, šály, iné odevy (prípadne plyšové hračky, ak s nimi prišla hlava dieťaťa do kontaktu), ktoré nie je možné vyvariť, je potrebné vyprať minimálne v dvoch cykloch pri odporúčaných teplotách, dôkladne vysušiť, vystaviť účinkom slnečného žiarenia, prípadne postriekať prípravkom na lezúci hmyz.
- Zásadné je dôsledné dodržiavanie osobnej hygieny. Každý člen kolektívu musí používať vlastné predmety osobnej hygieny (uterák, hrebeň). Je potrebné zabrániť ich vzájomnému požičiavaniu. To isté platí aj v prípade šálov, čiapok, šatiek, prípadne

iných pokrývok hlavy. Dôležité je pravidelné umývanie sa, kúpanie, čistota odevu, častá výmena osobnej a posteľnej bielizne.

- Do MŠ a EP bude prijaté dieťa až po odvšivavení.
- Použitie šampónu je nutné zopakovať po 14 dňoch v celom kolektíve aj v rodine.
  - c) Protiepidemiologické opatrenia: nariadené príslušným RÚVZ v súvislosti napr. s výskytom infekčného ochorenia sa vykonávajú v plnom rozsahu. Zodpovedná za ich plnenie je riaditeľka školy.
  - d) Každý úraz detí a zamestnancov sa eviduje v knihe úrazov. V MŠ a EP je lekárnička na každej triede a jedna na každom pracovisku školského stravovania, vybavená základným zdravotným materiálom, slúžiacim na poskytnutie prvej pomoci. Pri výletoch a exkurziách sa využíva prenosná lekárnička.

## 10. Opatrenia na podporu a rozvoj zdravia

Naším cieľom je vytvoriť v MŠ a EP prostredie preferujúce zdravý, životný štýl a odstraňovanie, prípadne zmierňovanie toho, čo mu škodí. Počas školského roku sú vypracovávané krátkodobé projekty, zamerané na výchovno- vzdelávaciu činnosť s deťmi, prípadne niektoré aj s rodičmi. MŠ a EP sú zapojené do projektu „Zdravý úsmev“, zameraný na preventívnu ústnu hygienu a zdravý životný štýl. Na EP SNP prebieha v zimných mesiacoch saunovanie, ktoré je zamerané na otužovanie a imunitu detí. MŠ a EP sú zapojené do projektu „Školské ovocie“ a „Školský mliečny program“. Deťom sa podáva každý deň mlieko alebo mliečne výrobky a raz do týždňa ovocie, zelenina či ovocný alebo zeleninový šalát.

## 11. Podmienky pohybovej aktivity

- a) Pohybové aktivity MŠ a EP sú zahrnuté v hrových a relaxačných cvičeniach, v pohybových edukačných aktivitách uskutočňovaných v triede denne. Na cvičenie majú zabezpečený dostatočný priestor, ktorý je vetraný.
- b) V záujme zdravého psychosomatického rozvoja dieťaťa sa pobyt vonku realizuje každý deň (školský dvor, detské ihriská v blízkosti MŠ a EP, dopravné ihrisko, areál Trnovce). Výnimkou sú nepriaznivé klimatické podmienky. Pobyt detí vonku sa v letných mesiacoch organizuje 2x denne (dopoludnia a popoludní), v ostatných mesiacoch 1x denne (dopoludnia). Pobyt vonku môže byť skrátený alebo vynechaný pri mimoriadne nepriaznivých meteorologických podmienkach, ktorými sú víchrica, prudký dážď, teploty pod  $-10^{\circ}\text{C}$ , alebo pri nadmernom znečistení ovzdušia. Pobyt vonku sa realizuje premyslene a plánovite tak, aby bol pre detí zaujímavý a príťažlivý. Súčasťou pobytu vonku sú pohybové, relaxačné, športové, poznávacie aktivity detí, vychádzky a edukačné aktivity, loptové hry, hudobno-pohybové hry, pobyt detí na pieskovisku a iné činnosti. Počas pobytu detí vonku učiteľky zabezpečujú deťom plnohodnotnú organizovanú činnosť. Zvýšenú pozornosť venujú deťom pri dodržiavaní požiadaviek bezpečnosti a ochrany ich zdravia v zmysle príslušných všeobecných záväzných právnych predpisov a pokynov riaditeľky materskej školy.
- c) MŠ a EP sú zapojené do projektu „Dajme spolu gól“, „Mažoretky“, „Športový krúžok“ a „Fitkids“, ktoré sú zamerané na upevňovanie športových a pohybových návykov pre deti (všetky projekty prebiehajú v budovách MŠ a EP). Deti MŠ a EP pravidelne absolvujú raz do roka plavecký výcvik zameraný na otužovanie detí,

správne držanie tela a kondíciu. Deti MŠ a EP sa raz do roka zúčastnia výletov, ktoré si každé pracovisko plánuje samostatne.

## **12. Zabezpečenie stravovania**

Stravovanie detí a zamestnancov v prvom a druhom pavilóne EP SNP sa uskutočňuje v školskej jedálni, ktorá je na prízemí štvrtého pavilónu EP SNP.

Stravovanie detí a zamestnancov v treťom pavilóne EP SNP, vo všetkých pavilónoch MŠ Bradáčova a EP Hoštáky sa uskutočňuje na triedach. Kuchárka v kuchynkách (výdajňa stravy) vydáva deťom desiatu, obed a olovrant, zamestnancom obed z varníc, ktoré prepravujú na vozíku z hospodárskej budovy do jednotlivých pavilónov cez pergolu. Za časový harmonogram výdaja stravy zodpovedajú hlavné kuchárky.

Za kvalitu a predpísané množstvo stravy, hygienu a kultúru stolovania zodpovedá vedúca ŠJ. Za organizáciu a výchovný proces, správne sedenie počas stravovania zodpovedajú učiteľky na triedach, ktorí vedú deti k osvojeniu si základných návykov kultúrneho stolovania, v maximálnej miere pri tom uplatňujú individuálny prístup k deťom. Počas jedla učiteľky nenásilne usmerňujú, nenútia ich jesť. Mladšie deti používajú pri jedle lyžicu, staršie deti sa učia používať kompletný príbor.

Za kvalitu doplnkového jedla: desiata, olovrant, dodržiavanie odporúčaných výživových dávok potravín, dodržiavanie materiálových spotrebných noriem a receptúr pre školské stravovanie zodpovedá vedúca školskej výdajnej jedálne.

Pitný režim dňa- počas výdaja stravy (desiata, obed, olovrant) prípravu a výdaj nápojov zabezpečuje kuchárka. V ostatnom čase pitný režim dňa zabezpečujú učiteľky jednotlivých tried v kuchynkách (výdajňa stravy) MŠ a EP (ovocný čaj, pitná voda).

Stravovacie zariadenie má vypracovaný samostatný prevádzkový poriadok. Časový harmonogram výdaja stravy je uvedený v Organizácii výchovno-vzdelávacieho procesu.

## **13. Zabezpečenie pitnej vody, odkanalizovanie, vykurovanie a ohrev TÚV**

MŠ a EP sú napojené na jestvujúce inžinierske siete mesta Myjava a sú zásobované vodou z verejného vodovodu. Ohrev vody v hospodárskom pavilóne MŠ Bradáčova a EP Hoštáky je zabezpečený vlastným plynovým kotlom, ktorý je umiestnený v kotolni hospodárskej budovy. Ohrev vody v prvom a druhom pavilóne (v ktorých sa uskutočňuje výchova a vzdelávanie detí) na MŠ Bradáčova a EP Hoštáky je zabezpečený tepelnými čerpadlami. Odtiaľ je zabezpečená cirkulácia teplej vody do prvého a druhého pavilónu MŠ Bradáčova a EP Hoštáky. Na EP SNP je ohrev teplej vody zabezpečený centrálnou z mestskej kotolne. Zariadenia sú odkanalizované a napojené na mestskú kanalizačnú sieť. Vykurovanie je centrálnou z mestskej kotolne.

## **14. Zabezpečenie čistoty a údržby jednotlivých priestorov zariadenia Starostlivosť o vonkajšie priestory, najmä o kvalitu piesku a udržiavanie piesku**

a) Upratovanie zariadení je zabezpečované zamestnancami nasledovne:

- vykonávať každodenné upratovanie, vysávanie a čistenie určených priestorov v rozsahu povinností stanovených prevádzkovým poriadkom, hygienickým režimom denne udržiavať čistotu miestností, podláh, nábytku a ostatných vnútorných priestorov, vykonávať dezinfekciu priestorov a zariadenia v súlade so schváleným režimom dezinfekcie

- okrem bežného upratovania vykonávať raz mesačne dôkladné upratovanie,
  - raz ½ ročne vykonávať veľké upratovanie objektu, pri ktorom sa umyjú okná, odťahnu väčšie kusy nábytku a vytepujú koberce a vydrhne sa keramický obklad a podlaha v umyvárňach a WC,
  - v zimných mesiacoch zabezpečiť odstránenie snehu z prístupových ciest z areálu a z chodníkov prislúchajúcich objektu.
- b) Zamestnanci sú po príchode povinní prezliecť sa do príslušného pracovného odevu. Zamestnanci sú povinní používať ochranný odev, pracovnú obuv a pomôcky. Všetci sa musia zúčastňovať školení o ochrane a bezpečnosti pri práci a protipožiarnej ochrany, ktoré zabezpečuje zamestnávateľ. Pracovisko musí byť pri práci udržiavané v takom stave, aby nedošlo k pracovnému úrazu. Priestory musia byť udržiavané v čistote a poriadku. Všetci zamestnanci sú povinní dodržiavať protipožiarne opatrenia a predpisy BOZP. Príslušné pokyny upravujúce BOZP, požiarny poriadok a poplachové smernice musia byť vyvesené na viditeľnom mieste. Vo všetkých priestoroch zariadenia a jeho vonkajšom areáli platí prísny zákaz fajčenia. Povinnosti zamestnancov MŠ a EP sú uvedené v Pracovnom a Organizačnom poriadku.
- c) Starostlivosť o vonkajšie priestory zabezpečuje údržbár spolu s upratovačkami podľa potreby (hrabanie lístia, orezávanie stromov, kosenie). Záhradné zariadenie na dvore (kovové, drevené preliezačky, šmýkačka, detské pevné hojdačky, kolotoč) je udržiavané v dobrom technickom stave. Raz týždenne sa vykonáva bežná vizuálna kontrola prevádzkovými zamestnancami- údržbár, upratovačky. Raz štvrtročne sa vykonáva prevádzková kontrola zástupkyňami jednotlivých pracovísk. Raz za rok sa vykonáva ročná hlavná kontrola oprávnenou osobou. Pri každej kontrole sa vykoná záznam kontroly a údržby detského ihriska.

## 15. Zabezpečenia opatrení zabraňujúcich znečisťovaniu pieskoviska

V školskom dvore MŠ a EP sa nachádzajú pieskoviská, ktoré nie sú zakryté. Areál MŠ a EP je oplotený a zabezpečený uzatvárateľnou a uzamykateľnou bránou. Piesok sa čistí, prekopáva, prehrabáva a polieva pitnou vodou, najmenej raz za 2 týždne. Za čistotu zodpovedajú upratovačky jednotlivých pracovísk. Vedenie evidencie je vykonávané v zmysle vyhl. MZ SR č. 521/2007 Z.z o podrobnostiach o požiadavkách na pieskoviská (osobitný zošit).

## 16. Skladovanie postel'nej bielizne a manipulácie s ňou, vrátane jej výmeny

Skladovanie a manipuláciu s postel'nou bielizňou zabezpečujú prevádzkoví zamestnanci: postel'ná bielizeň je menená v každom zariadení pravidelne každých 21 dní. Týždenne je zabezpečená výmena uterákov, detské pyžamá zabezpečujú rodičia. Čistá bielizeň je uskladnená v samostatnom sklade na každom pracovisku.

Od 1.7.2019 vzniklo centrálné pranie bielizne na EP, SNP 407/1, Myjava (štvrtý pavilón), ktoré vykonávajú 2 zamestnankyne MŠ. Tieto zamestnankyne perú bielizeň pre MŠ, Bradáčova 773/30, EP Hoštáky 671/12, EP SNP 407/1, Myjava a Základnú školu s materskou školou, Turá Lúka 131, Myjava.

Špinavá bielizeň je uskladnená v priestoroch MŠ, Bradáčova 773/30, Myjava, v uzatváracích košoch v miestnosti s tepelným čerpadlom.

Špinavá bielizeň je uskladnená v priestoroch EP, Hoštáky 671/12, Myjava, v uzatváracích košoch v miestnosti s tepelným čerpadlom.

Špinavá bielizeň je uskladnená v priestoroch EP, SNP 407/1, Myjava, v kovových nádobách na špinavú bielizeň v miestnosti na to určenej.

V deň prezliekania a výmeny uterákov na EP Hoštáky a MŠ Bradáčova, je bielizeň uskladnená v týchto priestoroch a následne každý pondelok odvezená v spolupráci so zriaďovateľom do centrálnej práčovne na EP SNP.

## **17. Zneškodňovanie tuhého odpadu, frekvencie vyprázdňovania odpadových nádob ich čistenia a dezinfekcia**

- a) Tuhý komunálny odpad z každej prevádzky je odvázaný firmou Brantner, s.r.o., 1x týždenne na základne zmluvy so zriaďovateľom Mestom Myjava. Pred budovami MŠ a ich EP je umiestnený vždy 1 kontajner na komunálny odpad (1 100 litrový), 1 kontajner na papier (120 litrový), 1 kontajner na sklo (120 litrový), 1 kontajner na plasty (120 litrový), 1 kontajner na kovy (120 litrový). Na EP SNP je umiestnený navyše 1 kontajner na plasty (1 100 litrový) a 1 kontajner na papier (1 100 litrový). Komunálny odpad sa zhromažďuje do vyčlenených odpadových košov. V MŠ a EP sa v pavilónoch separuje odpad (sklo, plasty, kovy a papier), ktorý sa dáva do určených nádob. Odpad po naplnení sa pravidelne odnáša do príslušných kontajnerov. Odvoz papiera, plastov a kovov zabezpečuje firma Brantner, s.r.o. raz za 2 týždne. Odvoz skla zabezpečuje firma Brantner, s.r.o. raz za 2-3 mesiace.
- b) V zariadení na osobnú hygienu zamestnancov sú uzatvárateľné nádoby ľahko udržiavateľné, ktoré sa vysypajú denne.
- c) Odpadkové koše sa raz týždenne čistia a dezinfikujú.

## **18. Pokyny pre zamestnancov, vrátane povinnosti zabezpečenia trvalého dozoru nad deťmi**

Pokyny pre zamestnancov sú zahrnuté v pracovnej náplni jednotlivých zamestnancov, v ktorých sú presne špecifikované zásady, ktoré musia dodržiavať na pracovisku. Za bezpečnosť detí v MŠ a EP počas celodennej prevádzky zodpovedajú pedagogický zamestnanci.

## **19. Pokyny pre návštevníkov**

Do MŠ a EP môže vstúpiť len rodič alebo zákonný zástupca dieťaťa, ktorému je dieťa aj odovzdané. Pohyb cudzích osôb v zariadení je vždy len so súhlasom riaditeľky, zástupkyne alebo povereného zamestnanca zariadenia.

Pre návštevníkov MŠ a EP je zavedená kniha návštev. Každý návštevník je povinný zapísať sa, udať dôvod návštevy a preukázať svoju totožnosť. Cudzím osobám je vstup zakázaný. Návštevníkom je zakázané rušiť výchovno- vzdelávaciu činnosť.

## **20. Plán opatrení pre prípad mimoriadnych udalostí a havárií**

V prípade nebezpečenstva musia zamestnanci i deti rýchlo, a čo najbezpečnejšie opustiť priestory budovy. Únikové cesty a núdzové východy vedú čo najkratšou cestou na voľne priestranstvo alebo do bezpečného priestoru. Určené únikové cesty a núdzové východy sú označené značkami, trvanlivé a zreteľne čitateľné. V každej budove je umiestnený únikový plán. V materskej škole je spracovaná kompletná dokumentácia protipožiarnej ochrany. Zamestnanci školy sú pravidelne školení. V jednotlivých pavilónoch sú označené požiarne-evakuačné plány, únikové cesty. Materská škola má zabezpečený dostatok hasiacich prístrojov a hydrantov v zmysle platnej legislatívy. Hasiace prístroje sú na určených miestach. Zamestnanci školy sú zodpovední za dodržiavanie predpisov PO.



V prípade vzniku mimoriadnej situácie je riaditeľka, prípadne ňou poverený zamestnanec povinný ihneď kontaktovať zriaďovateľa: kontakt: 034/6907210. V spolupráci so zriaďovateľom sa zabezpečia následné potrebné aktivity: informovanosť rodičov, spolupráca s lekármi primárnej starostlivosti pre deti a dospelých, výkon ohniskovej dezinfekcie a iné. V rámci prevencie zamestnanci MŠ a EP aspoň jedenkrát ročne nacvičujú s deťmi spôsob urýchleného opustenia budovy.

## **21. Dodržiavanie zákona o ochrane nefajčiarov č. 377/2004 Z.z.**

Tento zákon upravuje podmienky ochrany ľudí pred vznikom závislosti od nikotínu ako návykovej a škodlivej zložky nachádzajúcej sa v tabaku a v tabakových výrobkoch, pred škodlivými účinkami fajčenia a pred inými spôsobmi používania tabakových výrobkov, ktoré poškodzujú zdravie fajčiarov a nefajčiarov bezprostredne vystavených účinkom fajčenia.

Oznámenie o porušení tohto zákona je možné podať na kontrolných orgánoch:

- Slovenská obchodná inšpekcia,
- Inšpektorát práce,
- Orgány verejného zdravotníctva,
- Štátnu veterinárnu a potravinovú správu SR a mesto.

V materskej škole sa dodržiava ustanovenia § 7 zákona č. 377/2004 Z. z. o ochrane nefajčiarov. Zamestnanci boli upozornení na zákaz fajčenia oznamom na viditeľnom mieste podľa § 8 ods. 3 a 4 zák. č. 377/2004 Z. z. Zamestnanci sú na vstupnom a opakovanom školení BOZP a PO oboznámení o zákaze fajčenia v priestoroch MŠ a EP.

## **22. Telefónne čísla tiesňových volaní, ak ide o mimoriadnu situáciu**

Dôležité telefónne čísla, ktoré sú vyvesené na informačnej tabuli MŠ a EP:

150 – hasičský a záchranný zbor

158 – polícia

159 – mestská polícia

112 – linka prvej pomoci

155 - záchranka

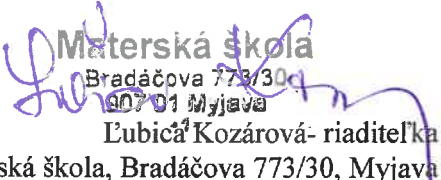
034/6907 210 – Mestský úrad

## **Záver**

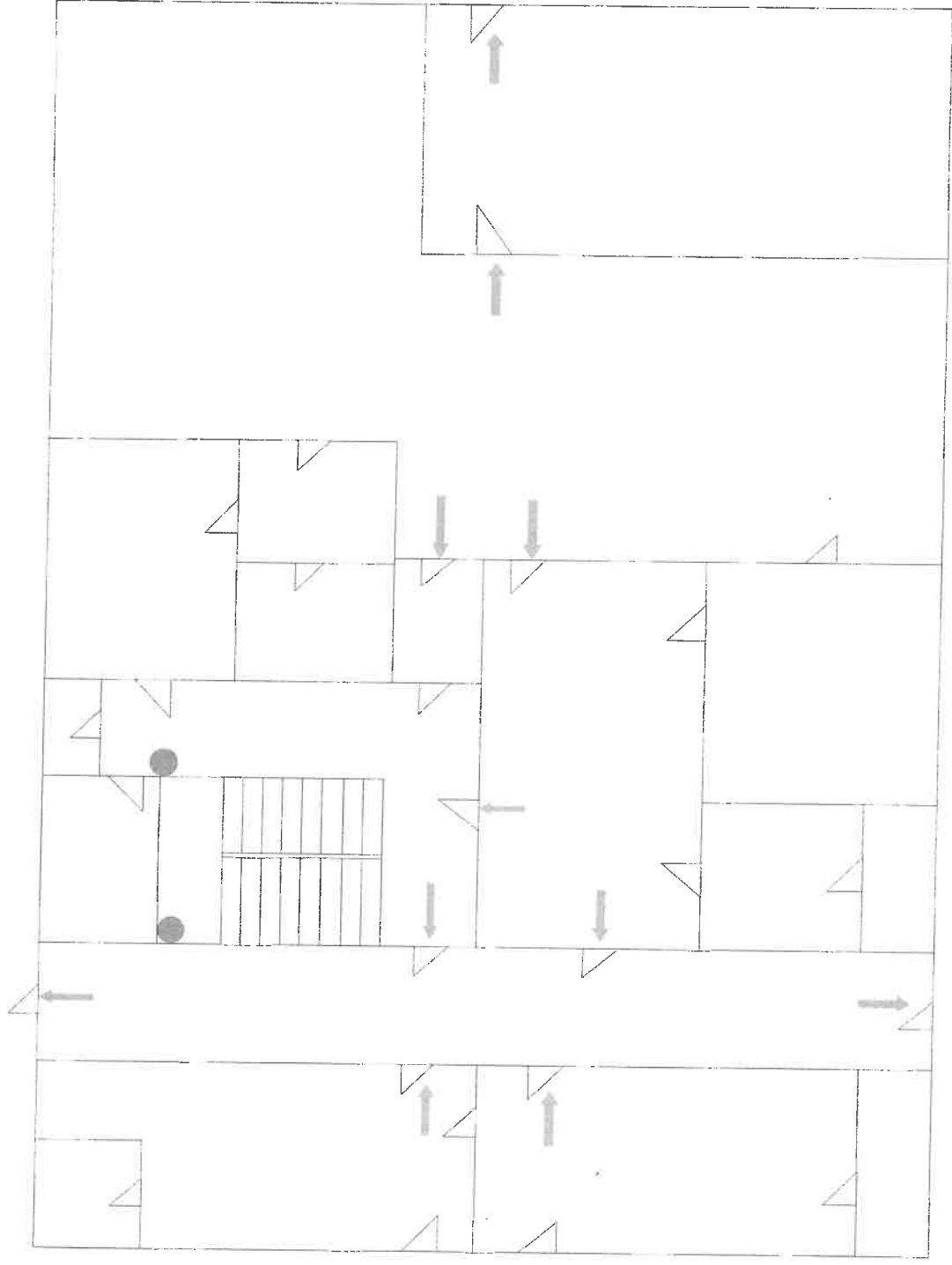
Každý zamestnanec MŠ a EP bude preukázateľne oboznámený s týmto prevádzkovým poriadkom po jeho schválení Regionálnym úradom verejného zdravotníctva v Trenčíne. Prevádzkový poriadok nadobúda platnosť dňom jej schválenia.

*Príloha: Evakuačný plán MŠ a EP*

V Myjave, dňa 29.1.2020

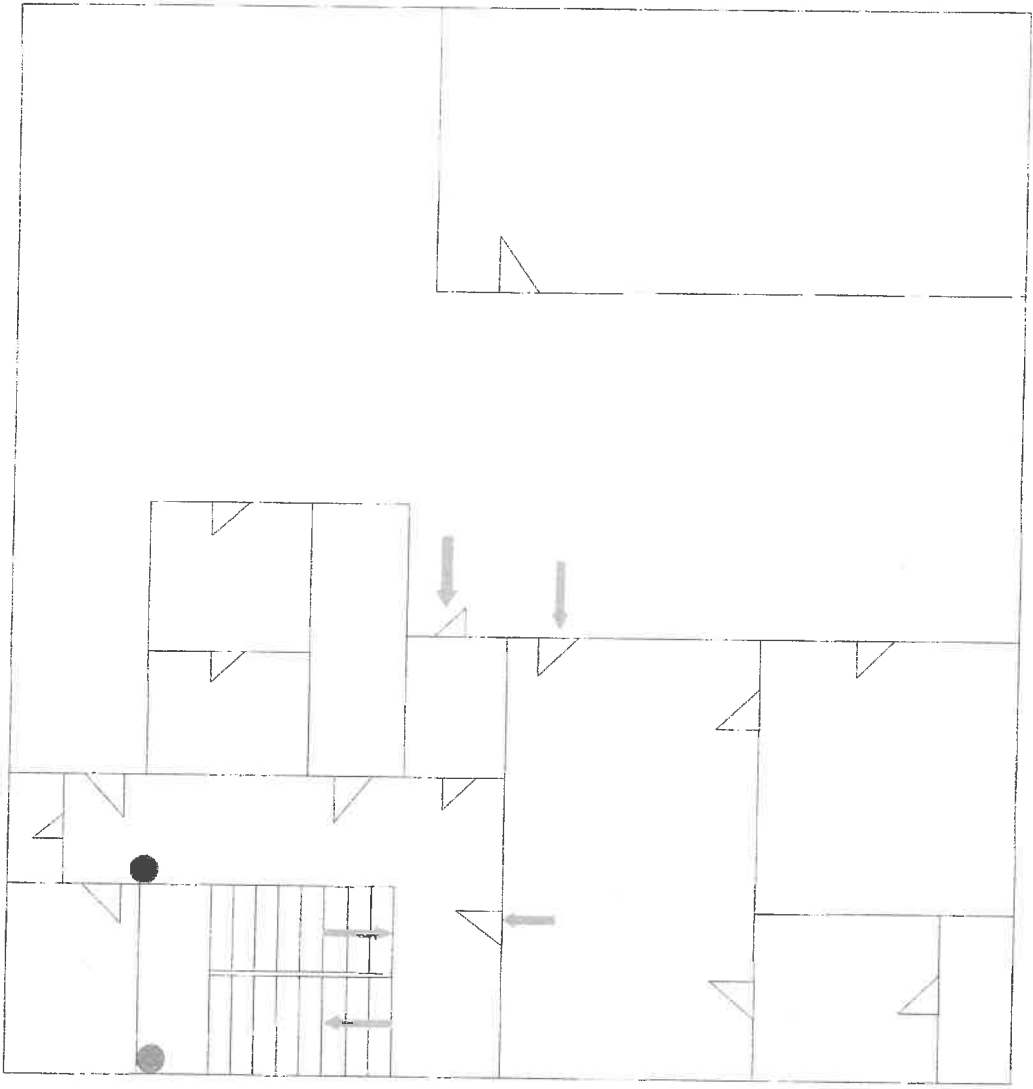
  
Materská škola  
Bradáčova 773/30  
907 01 Myjava  
Lubicová Kozárová- riaditeľka  
Materská škola, Bradáčova 773/30, Myjava



Materská škola - Bradáčova - Grafická časť - pavilón - II - 1 - nadzemné podlažie - prízemie

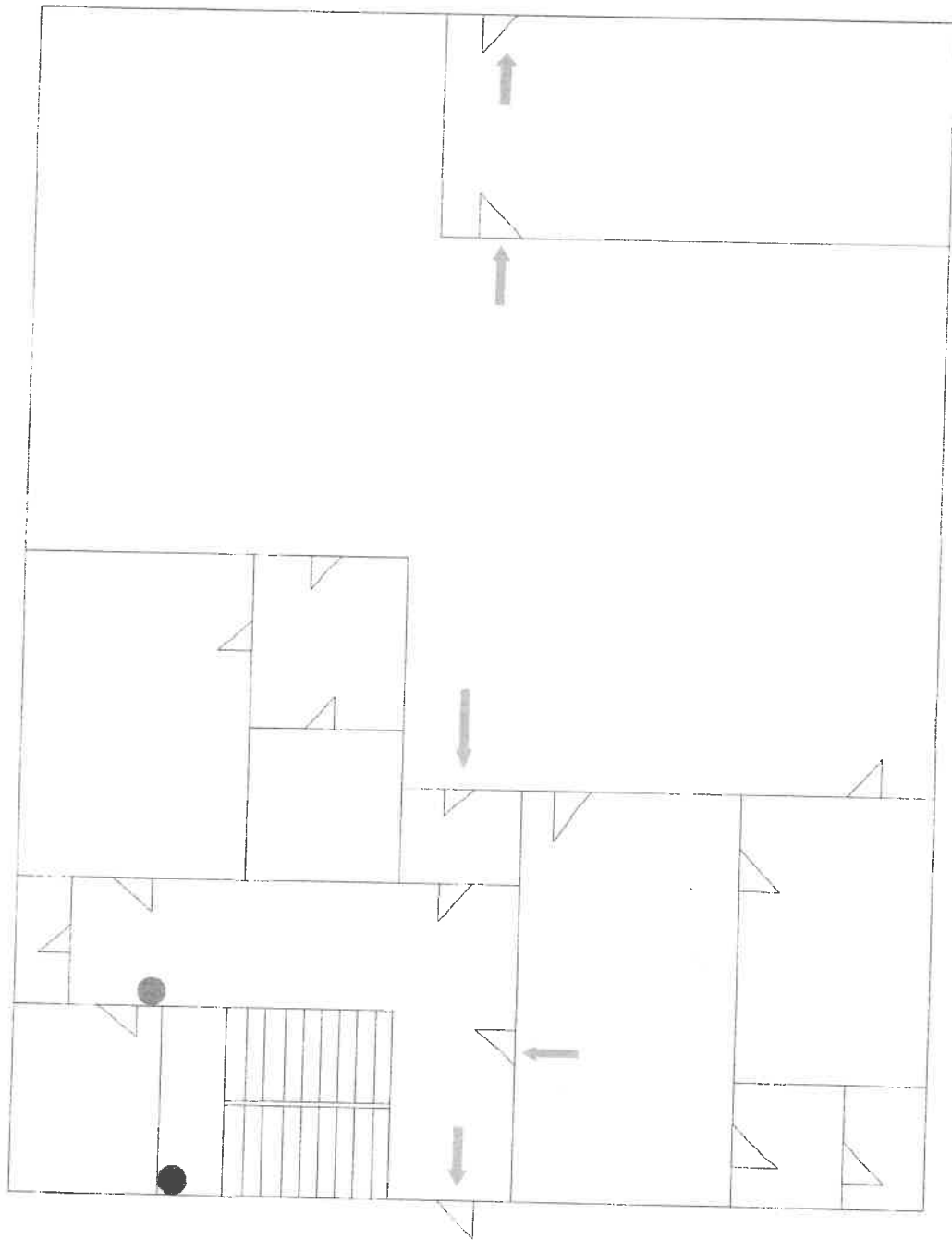


**LEGENDA:**  smer úniku / EXIT  prenosný hasiaci prístroj  nástenný hydrant

Materská škola - Bradáčova - Grafická časť - pavilón - II - 2 - nadzemné podlažie - 1 - poschodie

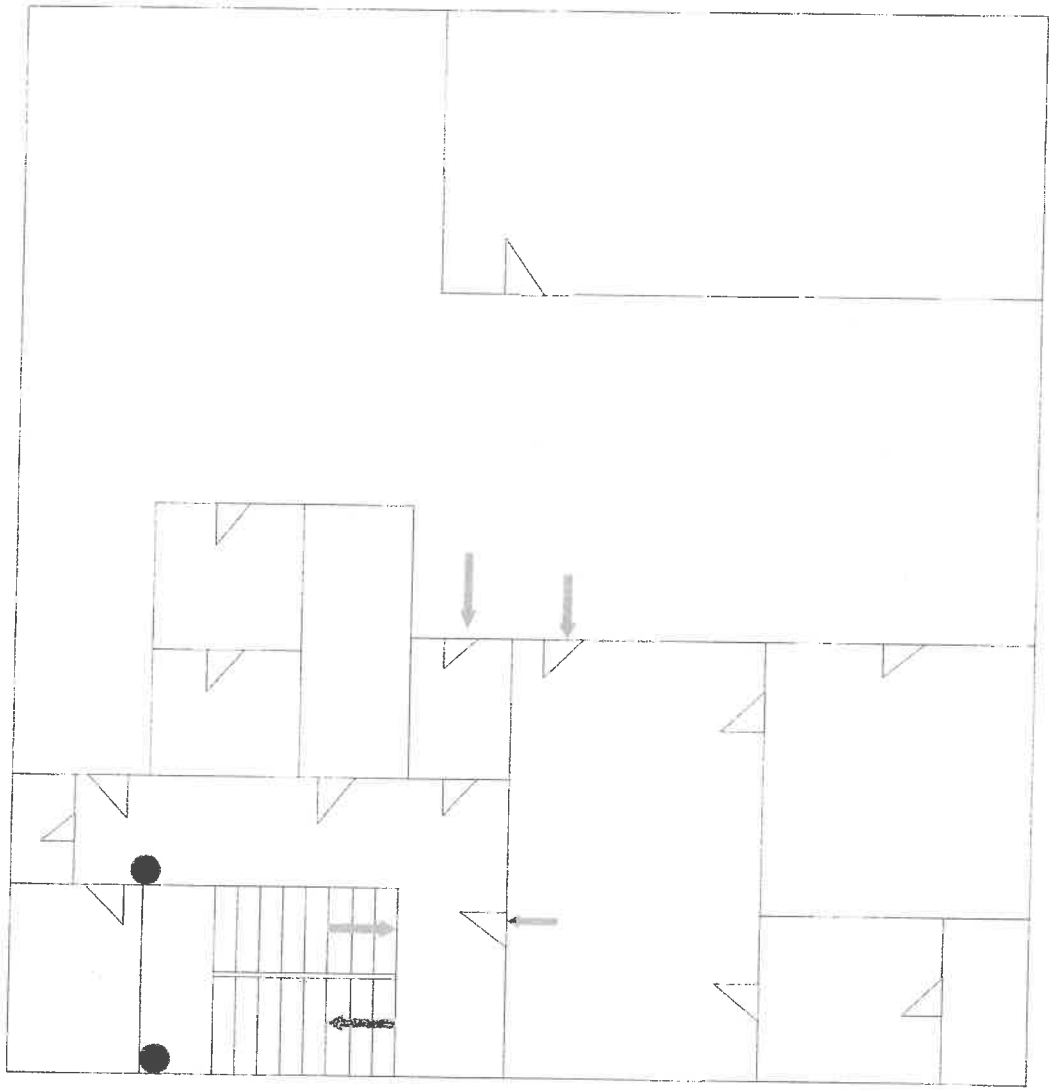


**LEGENDA:**  smer úniku / EXIT     prenosný hasiaci prístroj     nástenný hydrant



**LEGENDA:**  smer úniku / EXIT ● prenosný hasiaci prístroj ● nástenný hydrant

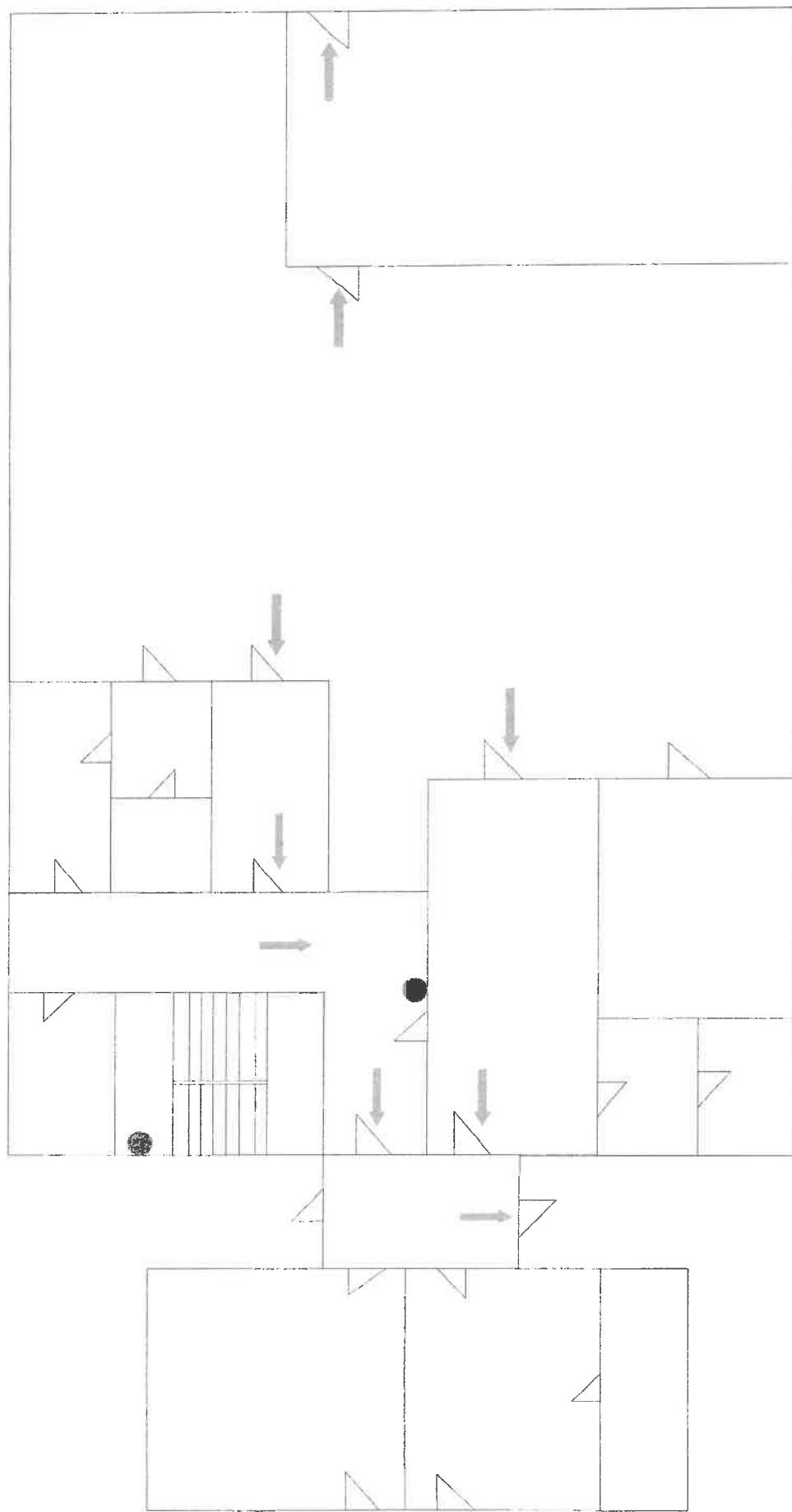
Materská škola - Bradáčova – Grafická časť – pavilón – I - 2 – nadzemné podlažie – 1 – poschodie



**LEGENDA:**  smer úniku / EXIT  prenosný hasiaci prístroj  nástenný hydrant

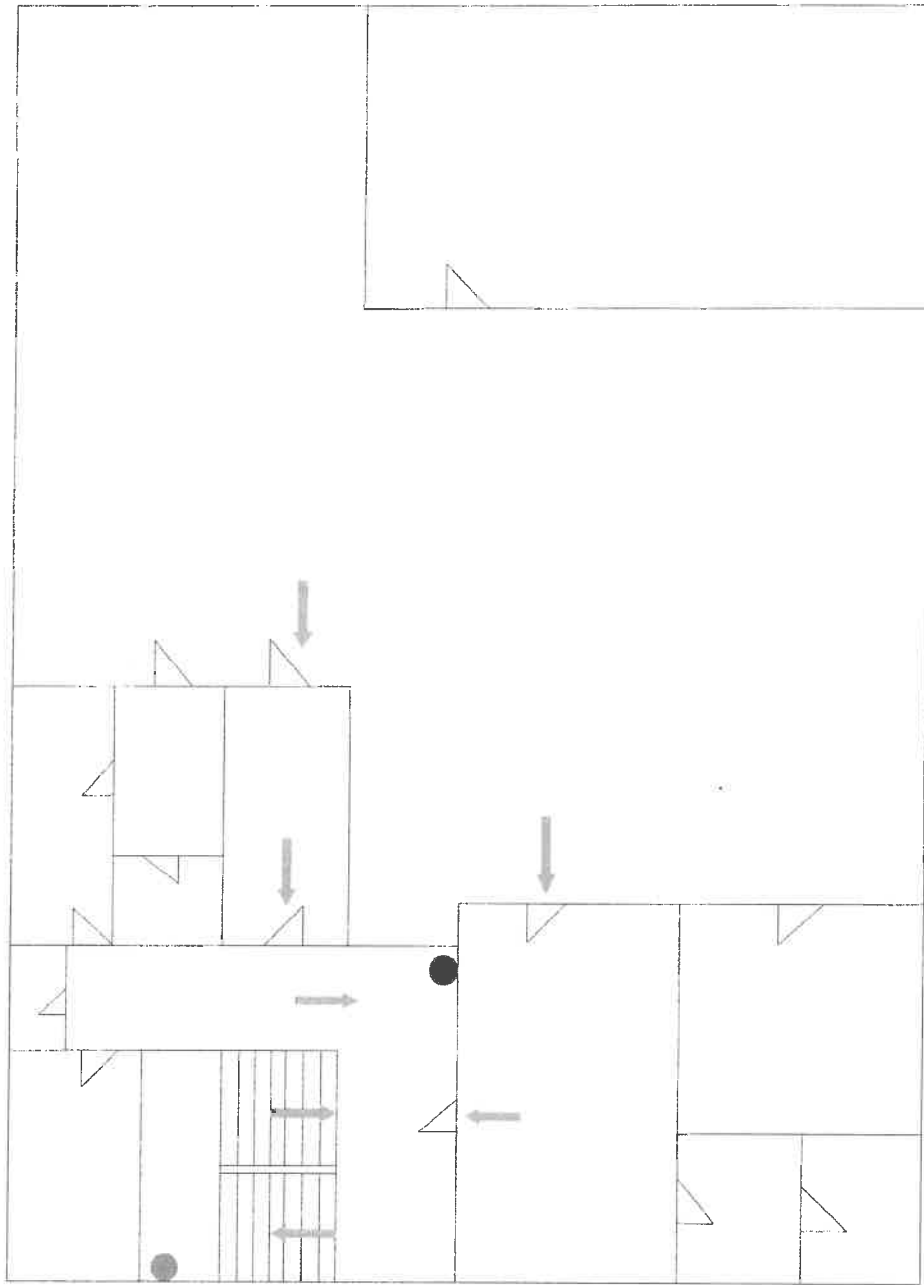


Materská škola - Hoštáky - Grafická časť - pavilón - A - 1 - nadzemné podlažie - prízemie



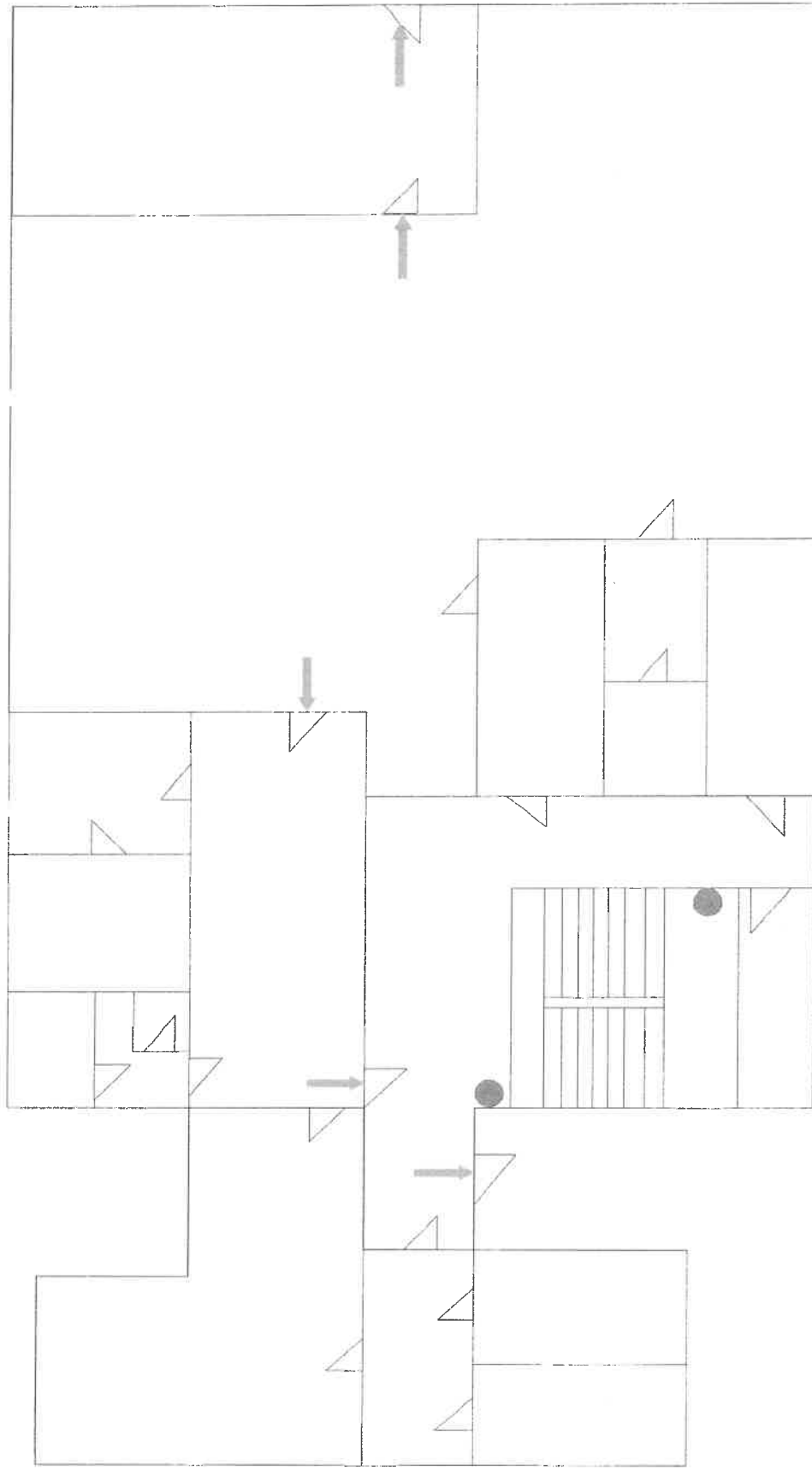
**LEGENDA:**  smer úniku / EXIT  prenosný hasiaci prístroj  nástenný hydrant

**Materská škola - Hošťáky – Grafická část – pavilón – A - 2 – nadzemné podlažie – 1 - poschodie**

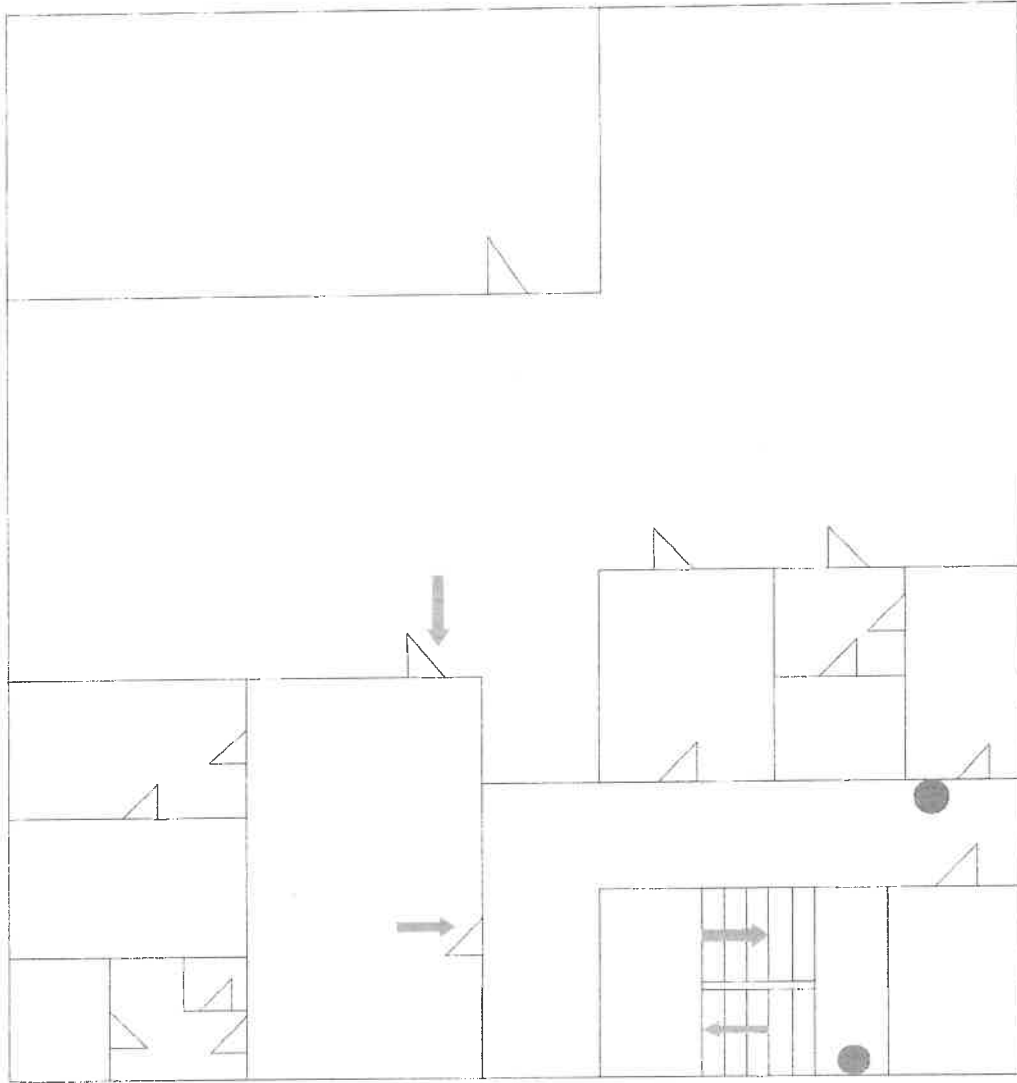


**LEGENDA:**  smer úniku / EXIT ● prenosný hasiaci prístroj ● nástenný hydrant



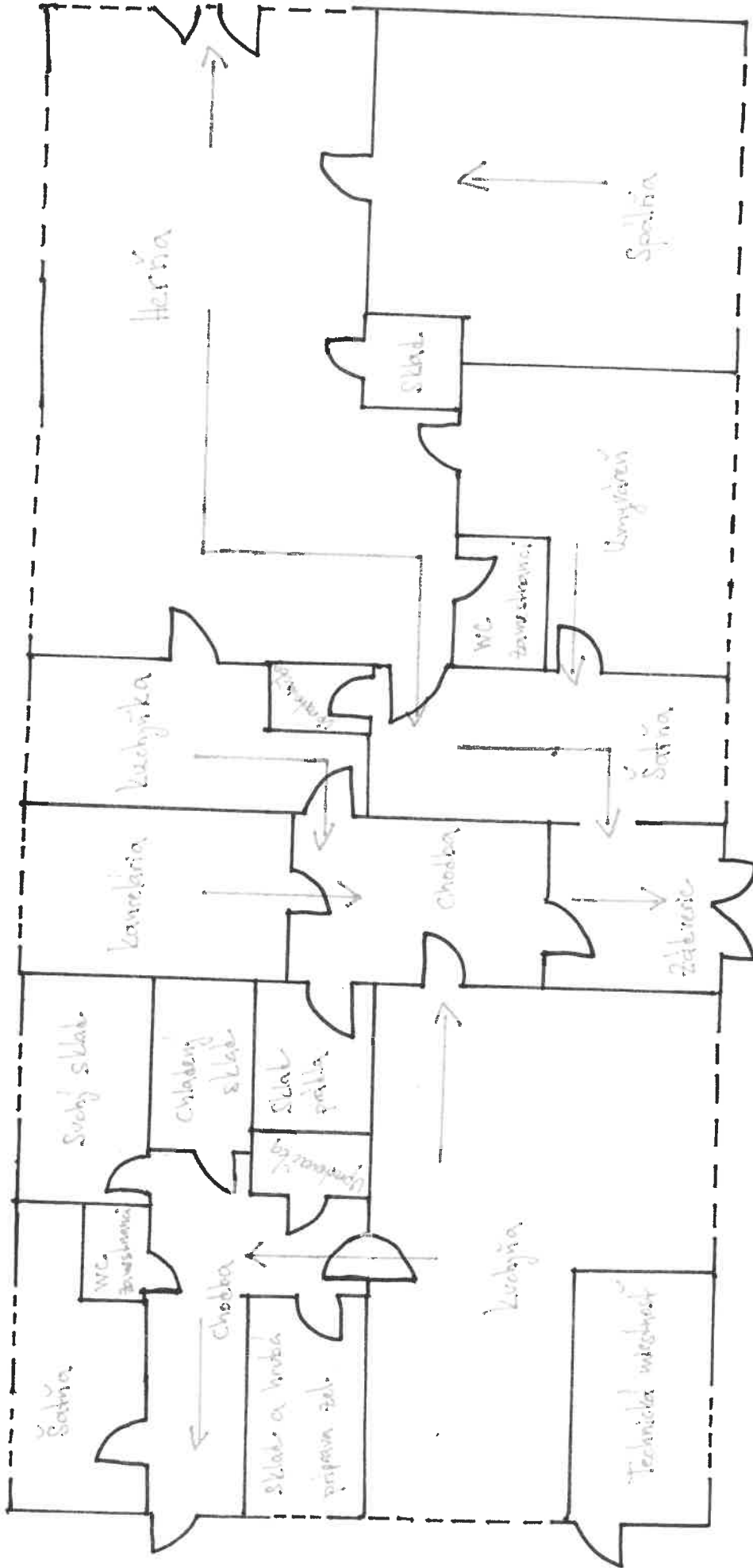


**LEGENDA:**  smer úniku / EXIT  prenosný hasiaci prístroj  nástenný hydrant

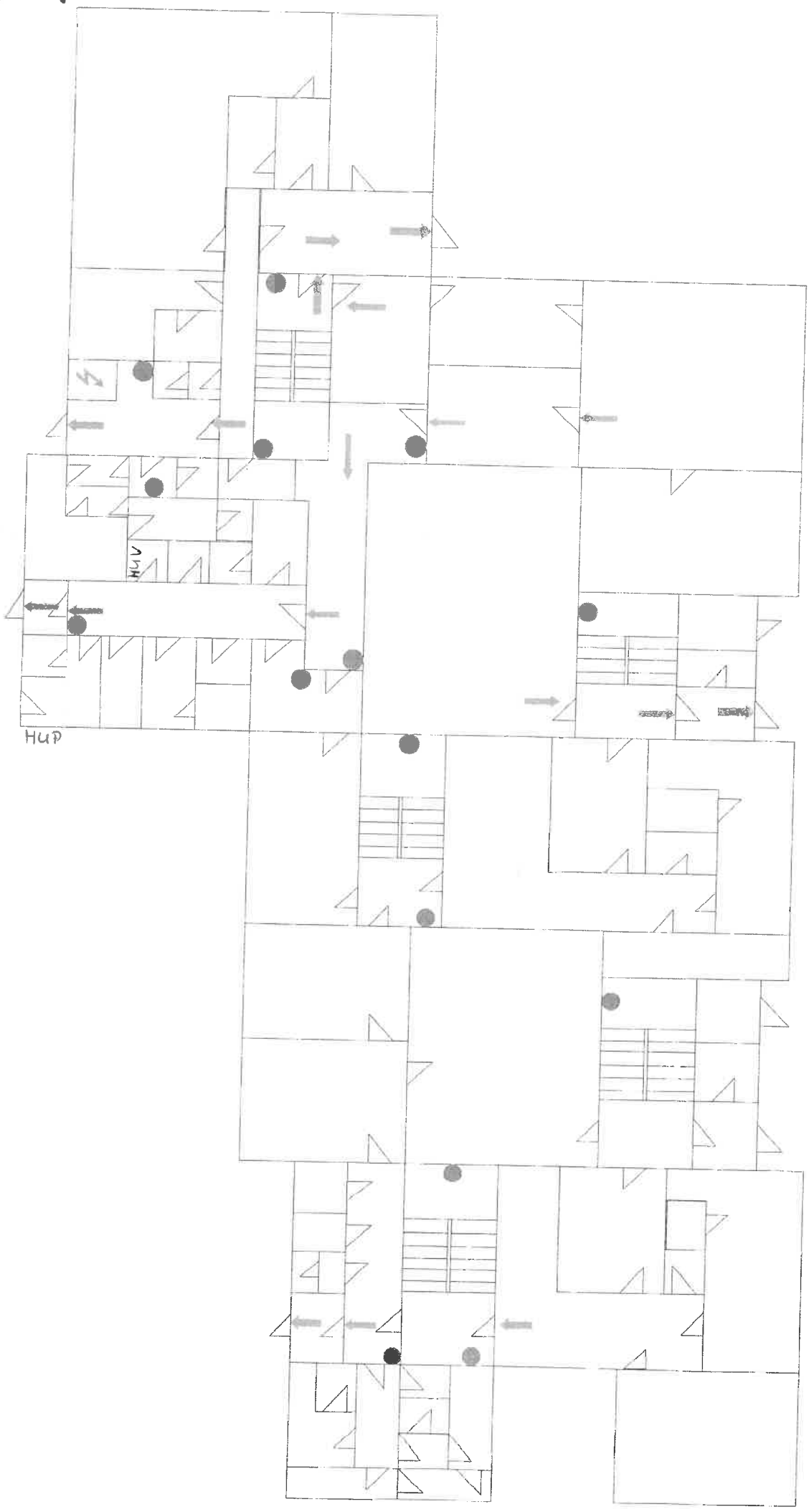


**LEGENDA:**  smer úniku / EXIT  prenosný hasiaci prístroj  nástenný hydrant

HP - EP HOSTÁKY

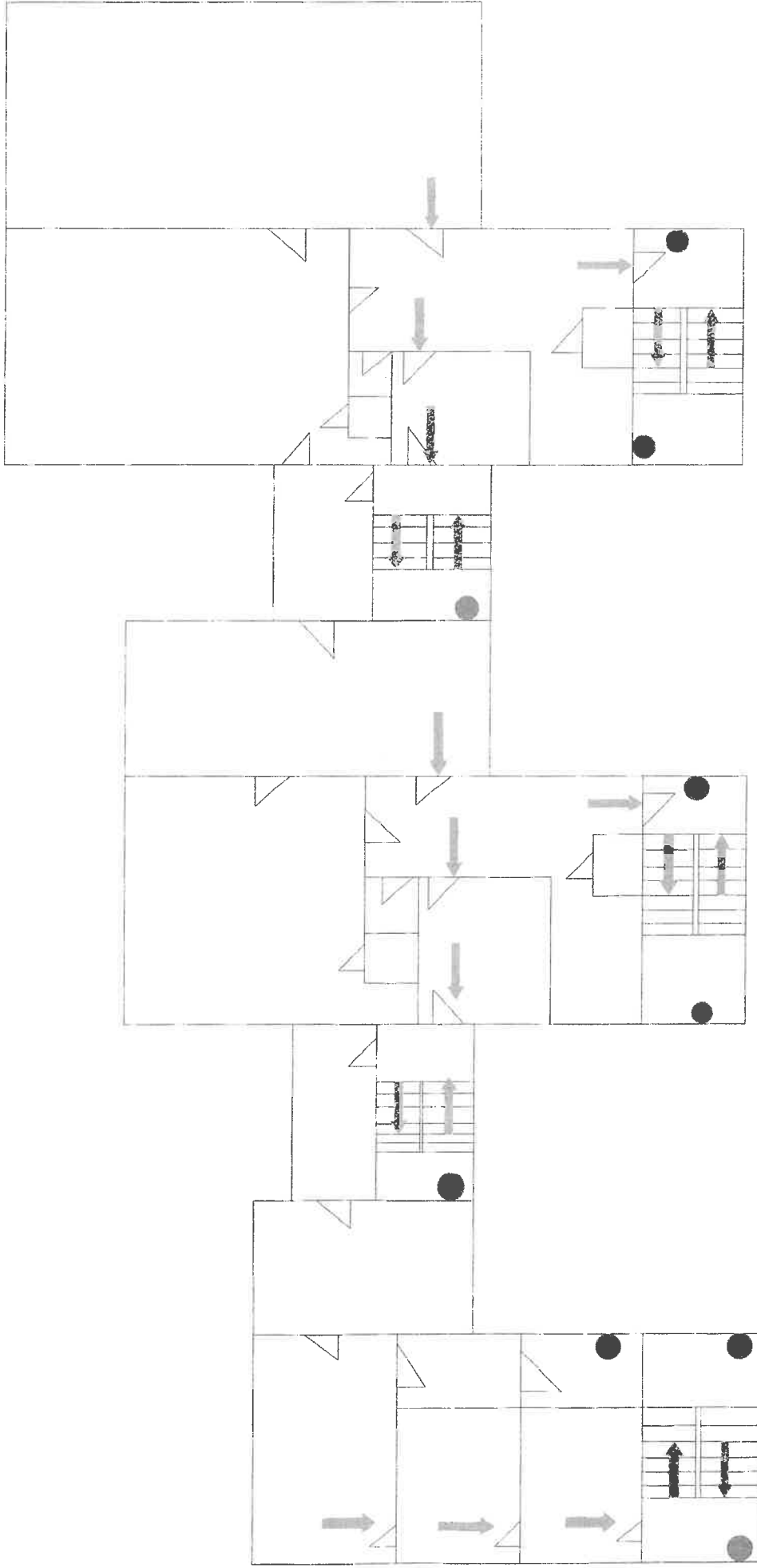


Materská škola - SNP - Grafická časť - 1 - nadzem - 1. podlažie - prízemie



**LEGENDA:** ⇄ smer úniku / EXIT ● prenosný hasiaci prístroj ● nástený hydrant

Materská škola - SNP – Grafická časť – 2 – nadzem'á podlažie – 1 - poschodie



**LEGENDA:** ← → smer úniku / EXIT ● prenosný hasiaci prístroj ● nástenný hydrant